

บทที่ ๑ บทนำ

๑.๑ หลักการและเหตุผล

พระราชบัญญัติวินัยการเงิน การคลังของรัฐ พ.ศ. ๒๕๖๑ กำหนดให้หน่วยงานของรัฐจัดให้มีการบริหารจัดการความเสี่ยง โดยให้ถือปฏิบัติตามมาตรฐานและหลักเกณฑ์ที่กระทรวงการคลังกำหนด ประกอบกับหนังสือกรมส่งเสริมการปกครองส่วนท้องถิ่น ที่ มท ๐๘๐๕.๒/ว ๖๘๕๘ ลงวันที่ ๒๙ มีนาคม ๒๕๖๒ เรื่อง หลักเกณฑ์กระทรวงการคลังว่าด้วยมาตรฐานและหลักเกณฑ์ปฏิบัติการบริหารจัดการความเสี่ยงสำหรับหน่วยงานของรัฐ พ.ศ. ๒๕๖๒ องค์การบริหารส่วนตำบลม่อนปิ่น จึงแต่งตั้งคณะทำงาน ผู้รับผิดชอบการบริหารจัดการความเสี่ยง องค์การบริหารส่วนตำบลม่อนปิ่น เพื่อเพิ่มประสิทธิภาพและประสิทธิผลของการดำเนินงาน การบรรลุเป้าหมายด้านการดำเนินงาน การเงิน ตลอดจนการใช้ทรัพยากร การดูแลรักษาทรัพย์สิน การป้องกันลดความผิดพลาด ความเสียหาย การรั่วไหล การสิ้นเปลือง การทุจริต ของหน่วยงานการดำเนินการบรรลุวัตถุประสงค์ของหน่วยงาน รวมถึงเพิ่มศักยภาพและขีดความสามารถให้ องค์การบริหารส่วนตำบลม่อนปิ่น

การบริหารความเสี่ยงจึงเป็นเครื่องมือที่สำคัญที่จะช่วยป้องกัน รักษา และส่งเสริมให้ องค์กรสามารถบรรลุวัตถุประสงค์และเป้าหมายขององค์กร นอกจากนี้การบริหารความเสี่ยงเป็น องค์ประกอบสำคัญของการกำกับดูแลกิจการที่ดี (Good Corporate Governance) โดยมุ่งเน้นให้ทุก กระบวนการดำเนินงานด้วยความโปร่งใส มีประสิทธิภาพ ส่งผลดีต่อภาพลักษณ์ และการสร้างมูลค่าเพิ่ม ให้แก่องค์กรทั้งในระยะสั้นและระยะยาว

องค์การบริหารส่วนตำบลม่อนปิ่น จึงให้ความสำคัญต่อการบริหารความเสี่ยง โดยมีการ กำหนดนโยบาย แนวทาง และกระบวนการบริหารความเสี่ยงให้มีความสอดคล้องกับพระราชบัญญัติวินัย การเงินการคลัง พ.ศ. ๒๕๖๑ มาตรา ๗๙ และหนังสือกระทรวงการคลัง ที่ กค ๐๔๐๙.๔/ว๒๓ ลงวันที่ ๑๙ มีนาคม ๒๕๖๒ ตลอดจนกรอบโครงสร้างการบริหารความเสี่ยงขององค์กรเชิงบูรณาการ (Enterprise Risk Management – Intergrated Framework) ของ The Committee of Sponsoring Organizations of the Treadway Commission (COSO) ตามหลักเกณฑ์ (COSOERM

๑.๒ วัตถุประสงค์ของแผนบริหารจัดการความเสี่ยง

- ๑) เพื่อให้ผู้บริหารท้องถิ่นและผู้ปฏิบัติงาน เข้าใจหลักการ และกระบวนการบริหารจัดการความเสี่ยง
- ๒) เพื่อให้ผู้ปฏิบัติงานได้รับทราบขั้นตอน และกระบวนการในการวางแผนบริหารจัดการความเสี่ยง
- ๓) เพื่อใช้เป็นเครื่องมือในการบริหารจัดการความเสี่ยงในทุกระดับขององค์การบริหารส่วนตำบลม่อนปิ่น ได้แก่ สำนักงานปลัด กองคลัง กองช่าง และการการศึกษา
- ๔) เพื่อองค์การบริหารส่วนตำบลม่อนปิ่น สามารถดำเนินการได้ตามพันธกิจ และวิสัยทัศน์ที่กำหนด ในแผนพัฒนาท้องถิ่น โดยเป็นไปตามวัตถุประสงค์และเป้าหมายที่กำหนดไว้
- ๕) เพื่อลดโอกาสและผลกระทบของความเสี่ยงที่จะเกิดขึ้นกับองค์การบริหารส่วนตำบลม่อนปิ่น



๑.๓ เป้าหมาย

๑) ผู้บริหารท้องถิ่นและผู้ปฏิบัติงาน มีความรู้ความเข้าใจเรื่องการบริหารจัดการความเสี่ยง เพื่อนำไปใช้ในการดำเนินงานตามยุทธศาสตร์ และแผนปฏิบัติงานประจำปีให้บรรลุตามวัตถุประสงค์และเป้าหมายที่กำหนดไว้

๒) ผู้บริหารท้องถิ่นและผู้ปฏิบัติงาน สามารถระบุความเสี่ยง วิเคราะห์ความเสี่ยง ประเมินความเสี่ยง และจัดการความเสี่ยงให้อยู่ในระดับที่ยอมรับได้

๓) สามารถนำแผนบริหารความเสี่ยงไปใช้ในการบริหารงานที่รับผิดชอบ

๔) เพื่อพัฒนาความสามารถของบุคลากรและกระบวนการดำเนินงานภายในองค์กรอย่างต่อเนื่อง

๕) ความรับผิดชอบต่อความเสี่ยงและการบริหารความเสี่ยงถูกกำหนดขึ้นอย่างเหมาะสมทั่วทั้งองค์กร

๖) การบริหารความเสี่ยงได้รับการปลูกฝังให้เป็นวัฒนธรรมขององค์กร

๑.๔ ประโยชน์ของการบริหารจัดการความเสี่ยง

๑) เป็นแหล่งข้อมูลสำหรับผู้บริหารในการตัดสินใจด้านต่าง ๆ เนื่องจากการบริหารความเสี่ยงเป็นการดำเนินการซึ่งตั้งอยู่บนสมมติฐานในการตอบสนองต่อเป้าหมายและภารกิจหลักขององค์กร

๒) ช่วยสะท้อนให้เห็นภาพรวมของความเสี่ยงต่าง ๆ ที่สำคัญ ซึ่งจะทำให้พนักงานภายในองค์กรเข้าใจเป้าหมายและภารกิจหลักขององค์กร และตระหนักถึงความเสี่ยงสำคัญที่ส่งผลกระทบต่อองค์กรได้อย่างครบถ้วน

๓) เป็นเครื่องมือสำคัญในการบริหารงานเนื่องจากการบริหารความเสี่ยงเป็นเครื่องมือที่ช่วยให้ผู้บริหารสามารถมั่นใจได้ว่า ความเสี่ยงได้รับการจัดการอย่างเหมาะสมและทันเวลารวมทั้งเป็นเครื่องมือที่สำคัญของผู้บริหารในการบริหารงาน และการตัดสินใจในด้านต่าง ๆ เช่น การวางแผน การกำหนดกลยุทธ์ การติดตามควบคุม และวัดผลการปฏิบัติงาน ซึ่งจะส่งผลให้การดำเนินงานเป็นไปตามเป้าหมายและสามารถสร้างมูลค่าเพิ่มให้แก่องค์กร

๔) ช่วยให้การพัฒนาองค์กรเป็นไปในทิศทางเดียวกัน การบริหารความเสี่ยงทำให้รูปแบบการตัดสินใจในการปฏิบัติงานขององค์กรมีการพัฒนาไปในทิศทางเดียวกัน เช่น การตัดสินใจโดยที่ผู้บริหารมีความเข้าใจในกลยุทธ์ วัตถุประสงค์ขององค์กร และระดับความเสี่ยงอย่างชัดเจน

๕) ช่วยให้การพัฒนาการบริหารและจัดสรรทรัพยากรเป็นไปอย่างมีประสิทธิภาพและประสิทธิผล การจัดสรรทรัพยากรเป็นไปอย่างเหมาะสม โดยพิจารณาถึงระดับความเสี่ยงในแต่ละกิจกรรม และการเลือกใช้มาตรการในการบริหารความเสี่ยง

๑.๕ ความหมายและคำจำกัดความการบริหารความเสี่ยง

ความเสี่ยง (Uncertainty) หมายถึง ความไม่แน่นอน ที่อาจส่งผลกระทบต่อวัตถุประสงค์/เป้าหมาย โดยผลกระทบดังกล่าวทำให้การดำเนินงานเบี่ยงเบนไปจากเป้าหมาย หรือความคาดหวัง โดยอาจวัดระดับความรุนแรงของความเสี่ยงได้จากผลกระทบ (Consequences) ของเหตุการณ์และโอกาสที่จะเกิดขึ้น (Likelihood)

ปัจจัยความเสี่ยง (Risk Factor) หมายถึง สาเหตุของความเสี่ยงที่จะทำให้ไม่บรรลุวัตถุประสงค์ตามขั้นตอนการดำเนินงานหลักที่กำหนดไว้ ทั้งที่เป็นปัจจัยภายในและภายนอกองค์กร



การประเมินความเสี่ยง (Risk Assessment) หมายถึงกระบวนการระบุความเสี่ยงและการวิเคราะห์เพื่อจัดลำดับความเสี่ยงที่จะมีผลกระทบต่อการบรรลุเป้าหมายประสงค์ขององค์กรโดยการประเมินจาก

- ๑) โอกาสที่จะเกิดเหตุการณ์ (Likelihood) หมายถึง ความถี่หรือโอกาสที่จะเกิดเหตุการณ์ความเสี่ยง
- ๒) ผลกระทบ (Impact) หมายถึง ขนาดความรุนแรง ความเสียหายที่จะเกิดขึ้น หากเกิดเหตุการณ์ความเสี่ยง

ระดับความเสี่ยง หมายถึง สถานะของความเสี่ยงที่ได้จากการประเมินโอกาสและผลกระทบของแต่ละปัจจัยเสี่ยง แบ่งออกเป็น ๕ ระดับ คือ ความเสี่ยงสูงมาก ความเสี่ยงสูง ความเสี่ยงปานกลาง ความเสี่ยงต่ำ และความเสี่ยงน้อยมาก

การบริหารความเสี่ยง (Risk Assessment) หมายถึง การกำหนดนโยบายโครงสร้างและกระบวนการเพื่อให้คณะกรรมการผู้บริหาร และบุคลากรนำไปปฏิบัติในการกำหนดกลยุทธ์และปฏิบัติงานทั่วทั้งองค์กรโดยกระบวนการบริหารความเสี่ยงจะสัมฤทธิ์ผลได้ องค์กรจะต้องสามารถบ่งชี้เหตุการณ์ที่อาจเกิดขึ้นประเมินผลกระทบต่อองค์กร และกำหนดวิธีการจัดการที่เหมาะสมให้ความเสี่ยงอยู่ในระดับที่ยอมรับได้ ทั้งนี้ เพื่อให้เกิดความเชื่อมั่นในระดับหนึ่งว่าผลการดำเนินงานตามภารกิจต่าง ๆ จะสามารถบรรลุวัตถุประสงค์ที่ได้กำหนดไว้

การบริหารความเสี่ยงโดยองค์กรรวม (Enterprise Risk Management : ERM) หมายถึง การบริหารปัจจัยและควบคุมกิจกรรมต่างๆ ขององค์กร รวมถึงกระบวนการในการปฏิบัติงานด้านต่าง ๆ โดยต้องพยายามที่จะลดสาเหตุของความเสี่ยงในแต่ละโอกาสที่เกิดขึ้นแล้วจะทำให้องค์กรเกิดความเสียหายโดยการทำให้ระดับความเสี่ยงและขนาดของความเสียหายที่จะเกิดขึ้น ทั้งในปัจจุบันและอนาคตให้อยู่ในระดับที่สามารถยอมรับได้ ประเมินได้ ควบคุมได้ และตรวจสอบได้ อย่างมีระบบ โดยคำนึงถึงการบรรลุวัตถุประสงค์ขององค์กรเป็นสำคัญ

การจัดการความเสี่ยง หมายถึง แนวทางในการลดโอกาสที่จะเกิดเหตุการณ์หรือความเสี่ยงหรือลดผลกระทบความเสียหายจากเหตุการณ์ความเสี่ยงให้อยู่ในระดับที่องค์กรยอมรับได้ (Risk Tolerance)

การติดตามประเมินผล หมายถึง ระบบบริหารความเสี่ยงที่สมบูรณ์ หน่วยงานจะต้องมีการติดตามผลระหว่างดำเนินการตามแผน และทำการสอบถามดูว่าแผนจัดการความเสี่ยงใดมีประสิทธิภาพดีให้คงดำเนินการต่อไป เพื่อให้เกิดความมั่นใจว่าการบริหารความเสี่ยงที่กำหนดไว้มีความเพียงพอเหมาะสมมีการปฏิบัติตามจริง ข้อบกพร่องที่พบได้รับการแก้ไขอย่างเหมาะสมและทันเวลา นอกจากนี้ควรกำหนดให้มีการประเมินความเสี่ยงซ้ำอีกอย่างน้อยปีละหนึ่งครั้ง เพื่อดูว่าความเสี่ยงใดอยู่ในระดับที่ยอมรับได้แล้วหรือมีความเสี่ยงใหม่เพิ่มขึ้นมาอีก หรือไม่

ความเสี่ยงจากปัจจัยภายใน หมายถึง ความเสี่ยงที่เกิดจากสภาพแวดล้อมภายในองค์กรความเสี่ยงที่องค์กรต้องพยายามลดให้น้อยลงหรือหมดไป ได้แก่ความเสี่ยงในด้านนโยบายความเสี่ยงในด้านการดำเนินงาน ความเสี่ยงด้านทรัพยากรบุคคล ความเสี่ยงในด้านการเงิน และความเสี่ยงในด้านกฎระเบียบ ข้อบังคับต่าง ๆ เป็นต้น

ความเสี่ยงจากปัจจัยภายนอก หมายถึง ความเสี่ยงที่เกิดจากสภาพแวดล้อมภายนอกองค์กรเป็นสิ่งที่อยู่นอกเหนือหรือรับรู้รับผิดชอบขององค์กร ซึ่งต้องพยายามหามาตรการที่จะลดผลกระทบในทางลบให้ได้มากที่สุด ได้แก่ ความเสี่ยงด้านภาวะเศรษฐกิจ ความเสี่ยงด้านการเมือง การปกครอง ความเสี่ยงด้านการแข่งขัน ความเสี่ยงด้านการเปลี่ยนแปลงของเทคโนโลยี ความเสี่ยงด้านสังคมและพฤติกรรมผู้บริโภค ความเสี่ยงด้านกฎหมาย และความเสี่ยงด้านสิ่งแวดล้อมและภัยธรรมชาติ เป็นต้น



แนวทางการบริหารความเสี่ยง

๒.๑ นโยบายการบริหารความเสี่ยง

องค์การบริหารส่วนตำบลม่อนปิ่น ได้กำหนดนโยบายในการบริหารจัดการความเสี่ยงให้ผู้ปฏิบัติงานทุกคนในองค์กรได้ถือปฏิบัติ ทั้งนี้เพื่อให้การบริหารความเสี่ยงเป็นไปในแนวทางเดียวกันทั่วทั้งองค์กร และเกิดเป็นวัฒนธรรมในการบริหารความเสี่ยงทั่วทั้งองค์กร อันจะส่งผลให้การบริหารความเสี่ยงถูกปลูกฝังอยู่ในองค์กรอย่างยั่งยืน โดยนโยบายการบริหารความเสี่ยงจะต้องพิจารณาให้สอดคล้องกับการเปลี่ยนแปลงที่เกิดขึ้นอย่างต่อเนื่องมีสาระสำคัญ ดังนี้

๑. ให้ดำเนินการบริหารความเสี่ยงอย่างเป็นระบบตามแนวทาง COSO : ERM ซึ่งเป็นกรอบแนวคิดในการบริหารความเสี่ยงแบบทั้งองค์กร
๒. ให้กระบวนการบริหารความเสี่ยง มีความเชื่อมโยงกับยุทธศาสตร์ และแผนพัฒนาท้องถิ่น
๓. ให้มีการติดตามปัจจัยที่เป็นเหตุแห่งความเสี่ยง ทบทวน รวมทั้งจัดทำรายงานผลการบริหารความเสี่ยงอย่างสม่ำเสมอ
๔. ให้นำเทคโนโลยีสารสนเทศเพื่อการจัดการที่ดีมาใช้ในการบริหารความเสี่ยง
๕. ให้มีการเผยแพร่ความรู้สร้างความเข้าใจ และสร้างจิตสำนึกแก่ผู้ปฏิบัติงานทุกคนให้ตระหนักถึงความรู้รับผิดชอบที่จะต้องปฏิบัติตามนโยบายการบริหารความเสี่ยงอย่างเคร่งครัดและต่อเนื่องเป็นวัฒนธรรมขององค์กร

ความสัมพันธ์ของการบริหารความเสี่ยง การควบคุมภายใน และการตรวจสอบภายใน

วัตถุประสงค์หลักของการบริหารจัดการองค์กรที่ดีคือ การติดตาม กำกับ ควบคุม และดูแลให้มีการจัดกระบวนการเพื่อใช้ทรัพยากรให้มีประสิทธิภาพ ตรงเป้าหมายคุ้มค่าและประหยัด เพื่อให้เกิดประโยชน์สูงสุดต่อผู้มีส่วนเกี่ยวข้อง โดย ๓ หลักการที่มีความสัมพันธ์กัน ดังนี้

๑. การบริหารความเสี่ยง
๒. การควบคุมภายใน
๓. การตรวจสอบภายใน

๒.๒ การบริหารความเสี่ยง (Risk Management) หมายถึง การกำหนดนโยบาย โครงสร้าง และกระบวนการเพื่อให้คณะกรรมการผู้บริหารและบุคลากรขององค์กร นำไปปฏิบัติในการกำหนดกลยุทธ์ ปฏิบัติงานบริหารความเสี่ยงทั่วทั้งองค์กร โดยกระบวนการบริหารความเสี่ยงจะสัมฤทธิ์ผลได้ องค์กรจะต้องสามารถบ่งชี้เหตุการณ์ที่อาจเกิดขึ้น ประเมินผล กระทบต่อองค์กร และกำหนดวิธีจัดการที่เหมาะสมให้ความเสี่ยงอยู่ในระดับที่ยอมรับได้ ทั้งนี้ เพื่อให้เกิดความเชื่อมั่นในระดับหนึ่งว่าผลการดำเนินงานตามภารกิจต่าง ๆ จะสามารถบรรลุวัตถุประสงค์ที่ได้กำหนดไว้ โดยวัตถุประสงค์ในการบริหารความเสี่ยงนั้นเป็นไปเพื่อให้ผลการดำเนินงานขององค์กรเป็นไปตามวัตถุประสงค์ และเป้าหมายที่วางไว้ รวมถึงเพื่อให้เกิดการรับรู้ ตระหนักและเข้าใจถึงความเสี่ยงด้านต่าง ๆ ที่เกิดขึ้นกับองค์กร กำหนดวิธีจัดการที่เหมาะสมในการลดความเสี่ยงให้อยู่ในระดับที่องค์กรยอมรับได้ รวมทั้งการสร้างกรอบแนวทางการดำเนินงานให้แก่บุคลากรในองค์กรเพื่อให้สามารถบริหารจัดการกรอบแนวทางการดำเนินงานให้แก่บุคลากรในองค์กรเพื่อให้สามารถบริหารจัดการความไม่แน่นอนที่จะเกิดขึ้นกับองค์กรได้อย่างเป็นระบบและมีประสิทธิภาพ



การบริหารความเสี่ยงทั่วทั้งองค์กร (Enterprise Risk Management : ERM) หมายถึง การบริหารความเสี่ยง โดยประสานโครงสร้างองค์กร กระบวนการ/กิจกรรมตามภารกิจ และวัฒนธรรมองค์กรเข้าด้วยกัน โดยมีลักษณะที่สำคัญ ได้แก่

๑. การผสมผสานและเป็นส่วนหนึ่งขององค์กร โดยการบริหารความเสี่ยงควรสอดคล้องกับภารกิจและพันธกิจ แผนยุทธศาสตร์ แผนปฏิบัติการ วัตถุประสงค์การตัดสินใจ และสามารถนำไปใช้กับองค์ประกอบอื่น ๆ ในการบริหารองค์กร
๒. การพิจารณาความเสี่ยงทั้งหมด โดยครอบคลุมความเสี่ยงทั่วทั้งองค์กร ทั้งระดับโครงการ ระดับหน่วยงานย่อย และระดับองค์กร ในปัจจัยเสี่ยงด้านต่าง ๆ ได้แก่ ความเสี่ยงเกี่ยวกับกลยุทธ์ การดำเนินงาน การเงิน และการปฏิบัติตามกฎระเบียบ ซึ่งความเสี่ยงเหล่านี้อาจทำให้เกิดความเสียหาย ความไม่แน่นอนและโอกาส รวมถึงการมีผลกระทบต่อวัตถุประสงค์และความต้องการของผู้มีส่วนได้ส่วนเสีย
๓. การมีความคิดแบบมองไปข้างหน้า โดยบ่งชี้ความเสี่ยงอะไรที่อาจจะเกิดขึ้นบ้าง และหากเกิดขึ้นจริงจะมีผลกระทบอย่างไรต่อวัตถุประสงค์เพื่อให้องค์กรได้มีการเตรียมการบริหารความเสี่ยง
๔. การได้รับการสนับสนุนและมีส่วนร่วมโดยทุกคนในองค์กรตั้งแต่ระดับคณะกรรมการผู้บริหาร ระดับสูงและบุคลากรทุกคนมีส่วนร่วมในการบริหารความเสี่ยงพื้นฐานของการบริหารความเสี่ยงที่ดีขององค์กรควรมีองค์ประกอบของการบริหารความเสี่ยงครบถ้วน โดยจะเป็นกระบวนการที่ดำเนินการอย่างต่อเนื่องและควรถูกปลูกฝังร่วมกับกิจกรรมปกติขององค์กรเพื่อให้องค์กรสามารถดำเนินการตามกลยุทธ์ที่กำหนดและบรรลุวัตถุประสงค์ที่องค์กรต้องการได้

๒.๓ การควบคุมภายใน (Internal Control)

รัฐธรรมนูญแห่งราชอาณาจักรไทย พ.ศ. ๒๕๖๐ มาตรา ๖๒ วรรคสาม บัญญัติให้รัฐต้องรักษาวินัยการเงินการคลังเพื่อให้ฐานะการเงินการคลังมีเสถียรภาพมั่นคงและยั่งยืน โดยกฎหมายว่าด้วยวินัยการเงินการคลังต้องมีบทบัญญัติเกี่ยวกับกรอบการดำเนินการคลัง งบประมาณ วินัยรายได้ รายจ่าย ทั้งเงินงบประมาณและเงินนอกงบประมาณ การรับทรัพย์สิน เงินคงคลังและหนี้สาธารณะ ดังนั้นจึงได้กำหนดพระราชบัญญัติวินัยการเงินการคลังของรัฐ พ.ศ. ๒๕๖๑ หมวด ๔ การบัญชี การรายงาน และการตรวจสอบ มาตรา ๗๙ ให้หน่วยงานของรัฐ จัดให้มีการตรวจสอบภายใน การควบคุมภายในและการบริหารจัดการความเสี่ยงโดยให้ถือปฏิบัติตามมาตรฐานและหลักเกณฑ์ที่กระทรวงการคลังกำหนด ซึ่งการควบคุมภายในถือเป็นปัจจัยสำคัญที่จะช่วยให้การดำเนินงานตามภารกิจมีประสิทธิภาพ ประสิทธิภาพ ประหยัดและช่วยป้องกันหรือลดความเสี่ยงจากการผิดพลาด ความเสียหาย ความสิ้นเปลือง ความสูญเสียเปล่าของการใช้ทรัพย์สิน หรือการกระทำอันเป็นการทุจริต กระทรวงการคลังโดยกรมบัญชีกลางได้กำหนด “มาตรฐานการควบคุมภายในสำหรับหน่วยงานของรัฐ (Internal Control Standard for Government Agency) ตามมาตรฐานสากลของ The Committee of Sponsoring Organizations of the Treadway Commission : COSO ๒๐๑๓ ซึ่งได้มีการปรับให้เหมาะสมกับบริบทของระบบบริหารราชการแผ่นดิน เพื่อใช้เป็นกรอบแนวทางในการกำหนดประเมินและปรับปรุงระบบการควบคุมภายในของหน่วยงานของรัฐ ซึ่งจะทำให้การดำเนินงานและการบริหารงานของหน่วยงานของรัฐบรรลุผลสำเร็จตามวัตถุประสงค์

“การควบคุมภายใน” หมายความว่า กระบวนการปฏิบัติงานที่ผู้กำกับดูแล หัวหน้าหน่วยงานของรัฐ ฝ่ายบริหารและบุคลากรของหน่วยงานของรัฐจัดให้มีขึ้น เพื่อสร้างความมั่นใจอย่างสมเหตุสมผลว่า การดำเนินงานของหน่วยงานของรัฐจะบรรลุวัตถุประสงค์ด้านการดำเนินงาน ด้านการรายงานและด้านการปฏิบัติตามกฎหมายระเบียบ และข้อบังคับ หน่วยงานของรัฐต้องให้ความสำคัญกับวัตถุประสงค์ของการควบคุมภายในแต่ละด้านดังนี้



๑. วัตถุประสงค์ด้านการดำเนินงาน (Operations Objectives) เป็นวัตถุประสงค์เกี่ยวกับความมีประสิทธิภาพและประสิทธิภาพของการดำเนินงาน รวมถึงการบรรลุเป้าหมายด้านการดำเนินงานด้านการเงินตลอดจนการใช้ทรัพยากร การดูแลรักษาทรัพย์สิน การป้องกันหรือลดความผิดพลาดของหน่วยงานของรัฐ ตลอดจนความเสียหาย การรั่วไหล การสิ้นเปลือง หรือการทุจริตในหน่วยงานของรัฐ

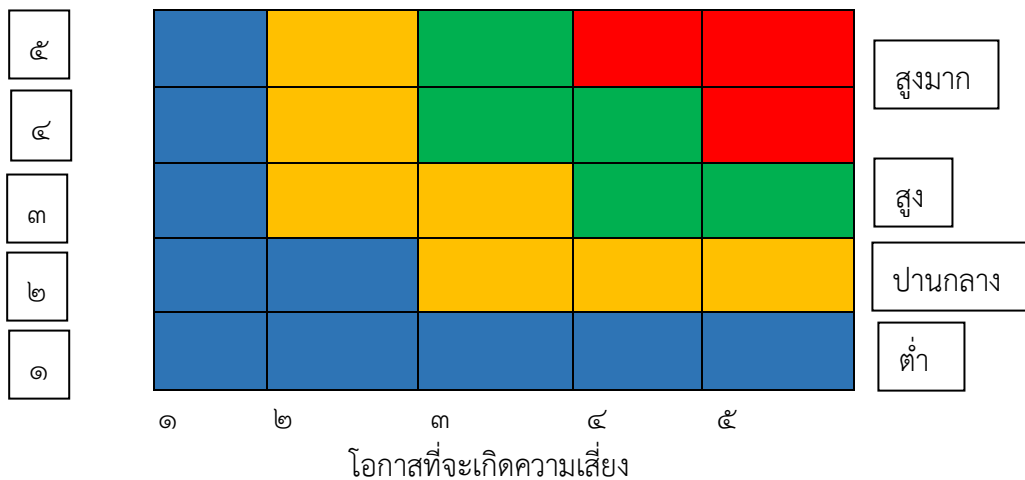
๒. วัตถุประสงค์ด้านการรายงาน (Reporting Objectives) เป็นวัตถุประสงค์เกี่ยวกับการรายงานทางการเงินและไม่ใช่ทางการเงินที่ใช้ภายในและภายนอกหน่วยงานของรัฐ รวมถึงการรายงานที่เชื่อถือได้ ทันเวลา โปร่งใส หรือข้อกำหนดอื่นของทางราชการ

๓. วัตถุประสงค์ด้านการปฏิบัติตามกฎหมาย ระเบียบและข้อบังคับ (Compliance Objectives) เป็นวัตถุประสงค์เกี่ยวกับการปฏิบัติตามกฎหมาย ระเบียบ ข้อบังคับหรือมติคณะรัฐมนตรีที่เกี่ยวข้องกับการดำเนินงานรวมทั้งข้อกำหนดอื่นของทางราชการ

๒.๔ แนวทางการดำเนินการบริหารความเสี่ยง

องค์การบริหารส่วนตำบลม่อนปิ่น ได้แต่งตั้งคณะทำงานผู้รับผิดชอบการบริหารจัดการความเสี่ยง องค์การบริหารส่วนตำบลม่อนปิ่น และดำเนินการโดยมีขั้นตอนการดำเนินการหลักเกณฑ์ในการวิเคราะห์ ประเมินและจัดการความเสี่ยงอย่างเหมาะสม ตามกระบวนการบริหารความเสี่ยงตามมาตรฐาน COSO

มาตรฐานที่จะนำมาใช้ในการกำหนดแนวทางการบริหารความเสี่ยง เป็นกรอบแนวคิดในการบริหารความเสี่ยงแบบทั่วทั้งองค์กร (Enterprise Risk Management : ERM) มีแนวทางในการแจกแจง ปัญหา และความเสี่ยงออกเป็นองค์ประกอบย่อย ๆ รวมถึงมีการกำหนดบทบาทและหน้าที่ความรับผิดชอบ ด้านการบริหารความเสี่ยงที่ชัดเจน



รูปภาพ ๑ องค์ประกอบในการบริหารความเสี่ยงตามมาตรฐาน COSO ERM Integrated Framework



กรอบหลักการบริหารความเสี่ยงแบบบูรณาการตามแนวทาง COSO (COSO ERM Integrated Framework) ดังกล่าว มีองค์ประกอบหลัก จำนวน ๘ องค์ประกอบ เพื่อเป็นกรอบการบริหารความเสี่ยงและการควบคุมภายใน ดังนี้

๑) **สภาพแวดล้อมภายในองค์กร (Internal Environment)** ได้แก่ วัฒนธรรมขององค์กร นโยบายในการบริหารความเสี่ยง และมุมมองของผู้บริหาร เป็นต้น

๒) **การกำหนดวัตถุประสงค์ (Objective Setting)** เป็นกระบวนการกำหนดวัตถุประสงค์ในการบริหารความเสี่ยงขององค์กร โดยส่วนใหญ่จะสอดคล้องกับยุทธศาสตร์ และกลยุทธ์ขององค์กร

๓) **การบ่งชี้เหตุการณ์ (Event Identification)** เป็นการระบุปัจจัยความเสี่ยงที่อาจเกิดขึ้นทั้งจากภายนอก และภายในองค์กร โดยพิจารณาถึงสาเหตุของความเสี่ยงนั้น ๆ

๔) **การประเมินความเสี่ยง (Risk Assessment)** เป็นการวิเคราะห์ พิจารณาจากโอกาสในการเกิดขึ้นของความเสี่ยง และผลกระทบที่เกิดขึ้นจากความเสี่ยง

๕) **การตอบสนองความเสี่ยง (Risk Response)** เป็นการกำหนดมาตรการที่จะรองรับและตอบสนองต่อความเสี่ยง ได้แก่ การลดโอกาสในการเกิดความเสี่ยง การถ่ายโอนความเสี่ยงการลดผลกระทบที่เกิดจากความเสี่ยง และการยอมรับความเสี่ยง เป็นต้น

๖) **กิจกรรมควบคุม (Control Activities)** เป็นการกำหนดนโยบายและวิธีปฏิบัติเพื่อให้มั่นใจว่าจะมีการดำเนินการตามมาตรการตอบสนองความเสี่ยงที่ได้กำหนดไว้

๗) **สารสนเทศและการสื่อสาร (Information and Communication)** ได้แก่ การเก็บรวบรวมการบันทึกข้อมูล รูปแบบของเอกสาร วิธีในการสื่อสาร เพื่อให้บุคลากรต่าง ๆ ได้รับรู้ถึงข้อมูลต่าง ๆ ที่เกี่ยวข้องในการบริหารความเสี่ยง

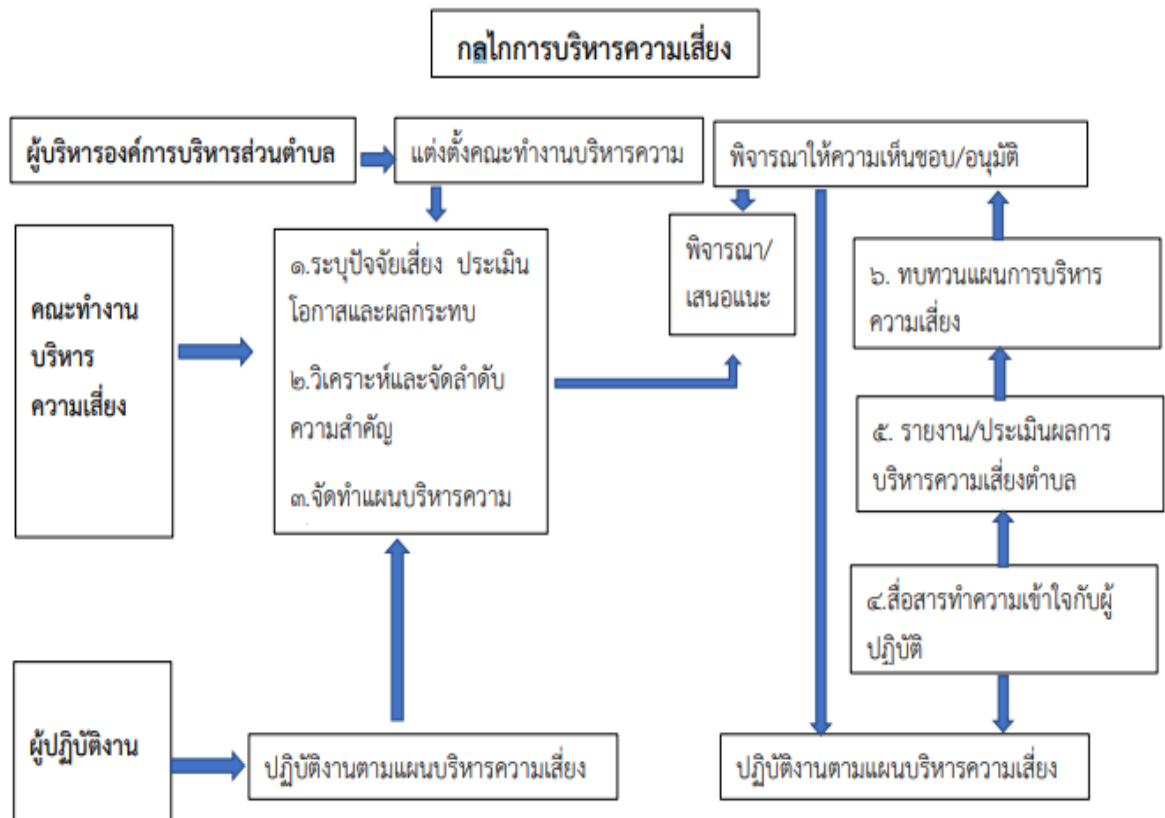
๘) **การติดตามผล (Monitoring)** เป็นการติดตามผลในการบริหารความเสี่ยงว่าเมื่อดำเนินการบริหารความเสี่ยงตามมาตรฐานการกำหนดแล้วได้ผลอย่างไรมีความเสี่ยงตกค้างหลงเหลืออยู่หรือไม่

๒.๕ โครงสร้างการบริหารความเสี่ยง

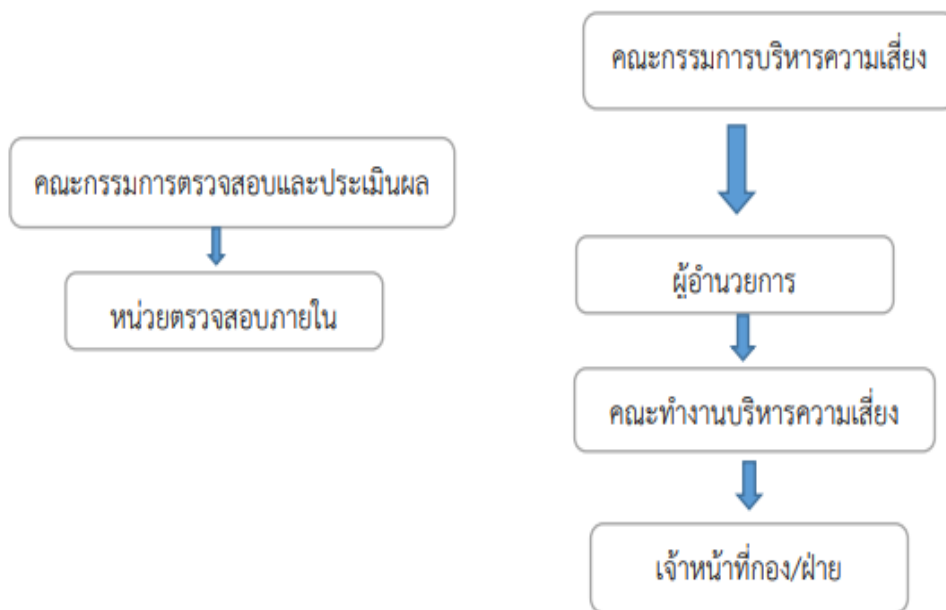
โครงสร้างการบริหารความเสี่ยงขององค์การบริหารส่วนตำบลม่อนปิ่น

๑. นายกองค้การบริหารส่วนตำบลม่อนปิ่น ทำหน้าที่ในการกำหนดระเบียบ หลักเกณฑ์เงื่อนไขในการบริหารความเสี่ยง
๒. ปลัดองค์การบริหารส่วนตำบลม่อนปิ่น ทำหน้าที่กำหนดนโยบายและแต่งตั้งคณะกรรมการบริหารความเสี่ยงและกำกับดูแลให้มีการดำเนินการตามแผนบริหารความเสี่ยง
๓. คณะกรรมการบริหารความเสี่ยงองค์การบริหารส่วนตำบลม่อนปิ่น มีอำนาจหน้าที่ดังนี้
 - ๑) ศึกษา วิเคราะห์ และจัดทำแผนการบริหารความเสี่ยงองค์การบริหารส่วนตำบลม่อนปิ่น
 - ๒) นำเสนอแผนการบริหารความเสี่ยงองค์การบริหารส่วนตำบลม่อนปิ่น ต่อนายกองค้การบริหารส่วนตำบลม่อนปิ่นเพื่อพิจารณาให้ความเห็นชอบ
 - ๓) ประสานและกำกับการดำเนินงาน รวมทั้งติดตามประเมินผลการดำเนินงานตามแผนการบริหารความเสี่ยงองค์การบริหารส่วนตำบลม่อนปิ่น
 - ๔) ปฏิบัติงานอื่น ๆ ที่ได้รับมอบหมาย
๔. หัวหน้าสำนักปลัด / ผู้อำนวยการกอง ทำหน้าที่ศึกษา ทำความเข้าใจกับการบริหารความเสี่ยงให้ ความรู้กับบุคลากรในหน่วยงานและจัดให้มีการบริหารความเสี่ยงในหน่วยงานรวมทั้งติดตาม ประเมินผลอย่างต่อเนื่องและสม่ำเสมอ
๕. บุคลากรในหน่วยงาน ทำหน้าที่ทำความเข้าใจและดำเนินการตามแผนการบริหารความเสี่ยง





โครงสร้างการบริหารความเสี่ยง



หน้าที่ความรับผิดชอบตามโครงสร้าง

โครงสร้างการบริหารจัดการความเสี่ยง ประกอบด้วย การกำกับดูแล การตัดสินใจ การจัดทำแผนการดำเนินการ การติดตามประเมินผล และการสอบทาน ซึ่งในแต่ละองค์ประกอบมีอำนาจหน้าที่ดังนี้

คณะกรรมการบริหารจัดการความเสี่ยง

๑. ส่งเสริมให้มีการดำเนินงานบริหารจัดการความเสี่ยงขององค์การบริหารส่วนตำบลม่อนปิ่น
๒. ให้ความเห็นชอบและให้ข้อเสนอแนะต่อระบบและแผนการบริหารจัดการความเสี่ยง
๓. รับทราบผลการบริหารความเสี่ยงและเสนอแนะแนวทางการพัฒนา

คณะกรรมการตรวจสอบและประเมิน

๑. ส่งเสริมและสนับสนุนให้การบริหารความเสี่ยงเป็นส่วนหนึ่งของการดำเนินงานเพื่อเพิ่มมูลค่าให้กับองค์กร
๒. รับทราบผลการบริหารความเสี่ยงและให้ข้อเสนอแนะเพื่อพัฒนาระบบการบริหารความเสี่ยงขององค์การบริหารส่วนตำบลม่อนปิ่น
๓. กำกับดูแลการพัฒนาและการปฏิบัติตามกรอบการบริหารจัดการความเสี่ยง

ผู้บริหารท้องถิ่น

๑. แต่งตั้งคณะทำงานบริหารจัดการความเสี่ยง
๒. ส่งเสริมและติดตามให้มีการบริหารความเสี่ยงอย่างมีประสิทธิภาพและเหมาะสม
๓. พิจารณาให้ความเห็นชอบและอนุมัติแผนการบริหารจัดการความเสี่ยง
๔. พิจารณาผลการบริหารความเสี่ยงและเสนอแนะแนวทางการพัฒนา

หน่วยตรวจสอบภายใน

๑. สอบทานกระบวนการบริหารจัดการความเสี่ยง
๒. นำเสนอผลการบริหารความเสี่ยงให้คณะอนุกรรมการตรวจสอบและประเมินรับทราบให้ข้อเสนอแนะ

คณะทำงานบริหารจัดการความเสี่ยง

๑. จัดให้มีระบบและกระบวนการบริหารความเสี่ยงที่เป็นระบบมาตรฐานเดียวกันทั้งองค์กร
๒. ดำเนินการตามกระบวนการบริหารจัดการความเสี่ยง และการปฏิบัติตามมาตรการลดและควบคุมความเสี่ยง
๓. รายงานและติดตามผลการดำเนินงานตามแผนการบริหารความเสี่ยงที่สำคัญเสนอต่อผู้บริหารท้องถิ่นเพื่อพิจารณา

เจ้าหน้าที่ กอง / ฝ่าย

๑. สนับสนุนข้อมูลที่เกี่ยวข้องให้กับคณะทำงานบริหารจัดการความเสี่ยง
๒. ให้ความร่วมมือในการปฏิบัติงานตามแผนบริหารจัดการความเสี่ยง

๒.๖ ปัจจัยสำคัญต่อความสำเร็จในการผลักดันการบริหารความเสี่ยง

ปัจจัยสำคัญที่จะช่วยให้การปฏิบัติตามกรอบบริหารความเสี่ยงขององค์กรประสบความสำเร็จ มี ๘ ประการ ดังนี้



๑. การสนับสนุนจากผู้บริหารระดับสูง

การปฏิบัติตามกรอบการบริหารความเสี่ยงขององค์กร จะประสบความสำเร็จเพียงใดขึ้นอยู่กับเจตนาธรรม การสนับสนุน การมีส่วนร่วม และความเป็นผู้นำของผู้บริหารระดับสูงในองค์กร ผู้บริหารระดับสูงต้องให้ความสำคัญและสนับสนุนให้ทุกคนในองค์กรเข้าใจความสำคัญในคุณค่าของการบริหารความเสี่ยงต่อองค์กร มิฉะนั้นแล้วการบริหารความเสี่ยงไม่สามารถจะเกิดขึ้นได้

๒. ความเข้าใจความหมายความเสี่ยงตรงกัน

การใช้คำนิยามเกี่ยวกับความเสี่ยงและการบริหารความเสี่ยงแบบเดียวกัน จะทำให้เกิดประสิทธิภาพในการกำหนดวัตถุประสงค์ นโยบาย กระบวนการเพื่อให้การบ่งชี้และประเมินความเสี่ยง และกำหนดวิธีการจัดการความเสี่ยงที่เหมาะสม ทำให้ผู้บริหารและเจ้าหน้าที่ทุกระดับมีจุดหมายร่วมกันในการบริหารความเสี่ยง

๓. กระบวนการบริหารความเสี่ยง ดำเนินการอย่างต่อเนื่อง

องค์กรทั่วไป จะประสบความสำเร็จในการปฏิบัติตามกระบวนการบริหารความเสี่ยงได้นั้นจะต้องนำกระบวนการบริหารความเสี่ยงมาปฏิบัติอย่างทั่วถึงทั้งองค์กรและต้องกระทำอย่างต่อเนื่อง สม่ำเสมอ

๔. การบริหารการเปลี่ยนแปลง ต้องมีการชี้แจง

การนำกระบวนการบริหารความเสี่ยงมาปฏิบัติ องค์กรต้องมีการปรับวัฒนธรรมการบริหารความเสี่ยงขององค์กรให้เข้ากับทุกระดับขององค์กร และต้องให้ผู้บริหารและพนักงานทุกคนได้ทราบถึงการเปลี่ยนแปลงของผลที่องค์กรและแต่ละบุคคลจะได้รับจากการเปลี่ยนแปลง

๕. การสื่อสารอย่างมีประสิทธิภาพ

การสื่อสารเกี่ยวกับกลยุทธ์การบริหารความเสี่ยง และวิธีปฏิบัติมีความสำคัญอย่างมาก เพราะการสื่อสารจะเน้นให้ถึงการเชื่อมโยงระหว่างการบริหารความเสี่ยงกับกลยุทธ์องค์กร การชี้แจงทำความเข้าใจต่อพนักงานทุกคนถึงความรู้รับผิดชอบของแต่ละบุคคลต่อกระบวนการบริหารความเสี่ยงจะช่วยให้เกิดการยอมรับในกระบวนการและนำมาซึ่งความสำเร็จในการพัฒนาการบริหารความเสี่ยง

๖. การวัดผลการบริหารความเสี่ยง

การวัดความเสี่ยงในรูปแบบผลกระทบและโอกาสที่อาจเกิดขึ้น จะทำให้ผู้บริหารสามารถประเมินความเสี่ยงที่เกิดขึ้นและการดำเนินการให้กระบวนการทั้งหมดเกิดความสอดคล้องกันอย่างมีประสิทธิภาพและประสิทธิผล และเป็นการลดความแตกต่างระหว่างความเสี่ยงที่เกิดขึ้น

๗. การให้ความรู้เรื่องการบริหารความเสี่ยง

ผู้บริหารและพนักงานทุกคนในองค์กร ควรต้องได้รับการฝึกอบรมเพื่อให้เข้าใจกรอบการบริหารความเสี่ยง และความรู้รับผิดชอบของแต่ละบุคคลในการจัดการความเสี่ยง เพื่อบรรลุความสำเร็จขององค์กร การสื่อสารข้อมูลเกี่ยวกับความเสี่ยง

๘. การติดตามกระบวนการบริหารความเสี่ยง

ขั้นตอนสุดท้ายของปัจจัยสำคัญความสำเร็จของการบริหารความเสี่ยง คือการกำหนดวิธีที่เหมาะสมในการติดตามการบริหารความเสี่ยง

การติดตามกระบวนการบริหารความเสี่ยง ควรพิจารณาประเด็นต่อไปนี้

- การรายงาน และสอบทานขั้นตอนติดตามกระบวนการบริหารความเสี่ยง
- ความชัดเจนและสม่ำเสมอของการมีส่วนร่วม และความมุ่งมั่นของผู้บริหารระดับสูง
- บทบาทของผู้นำในการสนับสนุน และติดตามการบริหารความเสี่ยง
- การประยุกต์ใช้เกณฑ์การประเมินผลการดำเนินงานที่เกี่ยวกับการบริหารความเสี่ยง

๒.๗ กรอบการบริหารความเสี่ยง

องค์การบริหารส่วนตำบลม่อนปิ่น ดำเนินการเรื่องการบริหารความเสี่ยง โดยยึดกรอบการบริหารความเสี่ยงตามแนวทางของ COSO โดยมีองค์ประกอบที่สำคัญ คือ

๑. วัฒนธรรมองค์กร โดยมีการกำหนดวัตถุประสงค์ นโยบาย เป้าหมายการดำเนินงาน และความเสี่ยงที่ยอมรับได้

๒. โครงสร้างการบริหารความเสี่ยง มีคณะกรรมการองค์การบริหารส่วนตำบลม่อนปิ่น ในการกำกับการบริหารความเสี่ยง และมีการแต่งตั้งคณะกรรมการบริหารความเสี่ยงองค์การบริหารส่วนตำบลม่อนปิ่น ทำหน้าที่วิเคราะห์และจัดทำแผนบริหารความเสี่ยงโดยผู้บริหารระดับสำนัก / กลุ่มงานติดตามประเมินผลอย่างต่อเนื่องและสม่ำเสมอ

๓. กระบวนการบริหารความเสี่ยง มีองค์ประกอบตั้งแต่การกำหนดวัตถุประสงค์ค้นหาและระบุความเสี่ยง การวิเคราะห์ความเสี่ยง การจัดลำดับความเสี่ยง การประเมินการควบคุมที่มีอยู่ การจัดการความเสี่ยง การติดตามประเมินผลและจัดทำรายงานตามแผนดังกล่าว

๔. ปัจจัยพื้นฐาน ได้แก่ โครงสร้างและระบบบริหารความเสี่ยง วิธีการดำเนินงาน / เครื่องมือที่ใช้ในการระบุความเสี่ยง รวมถึงข้อมูลและการสื่อสารภายในองค์กร



บทที่ ๓ กระบวนการบริหารความเสี่ยง

๓.๑ ขั้นตอนการบริหารความเสี่ยง

ในการพัฒนาและทบทวนกระบวนการบริหารความเสี่ยงและควบคุมภายในขององค์การบริหารส่วนตำบลม่อนปิ่น จะนำหลักการของมาตรฐาน COSO ซึ่งมีการดำเนินงานที่สำคัญประกอบไปด้วย ๘ ขั้นตอน

๑. ทบทวนการดำเนินงานขององค์การบริหารส่วนตำบล (Establishing the Context) เป็นการทบทวนทิศทาง และสภาพแวดล้อมภายในขององค์กร (Internal Environment) ภารกิจและกิจกรรมภายใน ทบทวนนโยบาย (Policy) และเป้าหมาย (Objective) ในการบริหารความเสี่ยงขององค์กร

๒. การระบุประเด็นความเสี่ยง (Risk Analysis) เป็นการกำหนดประเด็นความเสี่ยงที่มีความสัมพันธ์สอดคล้องกับยุทธศาสตร์ และกลยุทธ์ขององค์การบริหารส่วนตำบลม่อนปิ่น โดยแบ่งออกเป็น ๔ ด้าน คือ ความเสี่ยงด้านนโยบาย (Strategic Risk) และความเสี่ยงด้านการกฎระเบียบ (Compliance Risk) พร้อมกำหนดเจ้าภาพในการบริหารความเสี่ยง (Risk Owner) ระดับความเสี่ยงที่ยอมรับได้ (Risk Appetite) และระดับความเปราะบางที่ยอมรับได้ (Risk Tolerance) ของแต่ละประเด็นความเสี่ยง

๓. การวิเคราะห์ปัจจัยเสี่ยง (Risk Analysis) เป็นการวิเคราะห์ปัจจัยเสี่ยงที่มี (Risk Factor) และการค้นหาสาเหตุของความเสี่ยง (Risk Cause / Root Cause) ที่มีความสัมพันธ์กับแต่ละปัจจัยเสี่ยง รวมถึงการกำหนดเกณฑ์ในการประเมินโอกาสในการเกิดความเสี่ยง (Likelihood) และผลกระทบของความเสี่ยง (Impact) พร้อมกำหนดระดับความเสี่ยงที่ยอมรับได้ (Risk Appetite)

๔. การประเมินระดับความรุนแรงของความเสี่ยง (Risk Evaluation) เป็นการระบุระดับของโอกาสที่จะเกิด (Likelihood) และผลกระทบ (Impact) ในแต่ละสาเหตุความเสี่ยง (Risk Cause / Root Cause) ทั้งระดับในปัจจุบันและระดับที่ต้องการ

๕. การกำหนดมาตรการในการตอบสนองความเสี่ยง (Risk Response) เป็นการกำหนดค่าระดับความรุนแรงของความเสี่ยง (Likelihood x Impact : LI) ที่จำเป็นต้องดำเนินการวางแผนในการตอบสนองความเสี่ยง โดยจะกำหนดมาตรการในการรองรับความเสี่ยงสำหรับปัจจัยเสี่ยงที่มีค่าระดับความรุนแรงของความเสี่ยงในระดับสูงมาก (Very High) และระดับสูง (High) ซึ่งจะประเมินทางเลือกที่เหมาะสมในการตอบสนองความเสี่ยง ได้แก่ การยอมรับความเสี่ยง (Take) การลดโอกาสในการเกิดและผลกระทบของแต่ละความเสี่ยง (Treat) การหลีกเลี่ยงความเสี่ยง (Terminate) และการถ่ายโอนความเสี่ยง (Transfer)

๖. การจัดทำแผนที่ความเสี่ยง (Risk Map) เป็นการเชื่อมโยงสาเหตุและปัจจัยความเสี่ยงเข้ากับยุทธศาสตร์ และกลยุทธ์ขององค์กร

๗. การทบทวนและสอบทานตัวชี้วัดความเสี่ยง (Key Risk Indicator : KRI) เป็นการกำหนดดัชนีตัวชี้วัดของความเสี่ยงหลัก เพื่อเป็นปัจจัยในการพิจารณาทิศทางของความเสี่ยงว่ามีแนวโน้มเพิ่มขึ้นหรือลดลง และเป็นสัญญาณเตือนให้องค์กรสามารถรับรู้และสามารถบริหารจัดการความเสี่ยงได้ทันต่อเหตุการณ์รวมทั้งช่วยสนับสนุนกิจกรรมควบคุมภายใน



๘. การจัดทำคู่มือและแผนในการบริหารความเสี่ยง (Risk Management Plan and Manual) แบ่งออกเป็น ๒ ส่วน คือ (๑) คู่มือการบริหารความเสี่ยง ประกอบไปด้วยหลักการและแนวทาง ในการบริหารความเสี่ยง ประเด็นความเสี่ยงหลัก ปัจจัยเสี่ยง สาเหตุหลักของความเสี่ยงเกณฑ์ต่าง ๆ ที่ใช้ในการประเมินระดับของโอกาสในการเกิดความเสี่ยง และระดับผลกระทบที่เกิดจากความเสี่ยง การจัดทำแผนที่ ความเสี่ยง การทบทวนและสอบทานตัวชี้วัดความเสี่ยง และ (๒) แผนการบริหารความเสี่ยง ประกอบไป ด้วยมาตรการที่จะตอบสนองต่อความเสี่ยงในแต่ละปัจจัยเสี่ยง แผนในการดำเนินการตามมาตรการและ แผนการติดตามควบคุมความเสี่ยง

๓.๒ กระบวนการบริหารจัดการความเสี่ยง

กระบวนการบริหารจัดการความเสี่ยง เป็นกระบวนการที่ใช้ในการระบุ วิเคราะห์ ประเมินและ จัดลำดับความเสี่ยงที่มีผลกระทบต่อการบรรลุวัตถุประสงค์ในการดำเนินงานขององค์กร รวมทั้งการจัดทำ แผนบริหารจัดการความเสี่ยง โดยกำหนดแนวทางการควบคุมเพื่อป้องกันหรือลดความเสี่ยงให้อยู่ในระดับ ที่ยอมรับได้ ซึ่งองค์การบริหารส่วนตำบลม่อนปิ่นมีขั้นตอนหรือกระบวนการบริหารจัดการความเสี่ยง ๖ ขั้นตอนหลัก ดังนี้

๑. ระบุความเสี่ยง เป็นการระบุเหตุการณ์ใด ๆ ทั้งที่มีผลดีและผลเสียต่อการบรรลุวัตถุประสงค์ โดยต้องระบุได้ด้วยว่าเหตุการณ์นั้นจะเกิดที่ไหน เมื่อใด และเกิดขึ้นได้อย่างไร

๒. ประเมินความเสี่ยง เป็นการวิเคราะห์ความเสี่ยง และจัดลำดับความเสี่ยง โดยพิจารณาจากการ ประเมินโอกาสที่จะเกิดความเสี่ยง และความรุนแรงของผลกระทบจากเหตุการณ์ความเสี่ยง โดยอาศัยเกณฑ์ มาตรฐานที่ได้กำหนดไว้ ทำให้การตัดสินใจจัดการกับความเสี่ยงเป็นไปอย่างเหมาะสม

๓. จัดการความเสี่ยง เป็นการกำหนดมาตรการ หรือแผนปฏิบัติการในการจัดสรร และควบคุม ความเสี่ยงที่สูง (High) และสูงมาก (Extreme) นั้นให้ลดลง ให้อยู่ในระดับที่ยอมรับได้ สามารถปฏิบัติได้ จริงและควรต้องพิจารณาถึงความคุ้มค่าในด้านค่าใช้จ่ายและต้นทุนที่ต้องใช้ลงทุนในการกำหนดมาตรการ หรือแผนปฏิบัติการนั้นกับประโยชน์ที่จะได้รับด้วย

๔. รายงานและติดตามผล เป็นการรายงานและติดตามผลการดำเนินงานตามแผนบริหาร ความเสี่ยงที่ได้ดำเนินการทั้งหมดตามลำดับให้ฝ่ายบริหารรับทราบและให้ความเห็นชอบดำเนินการตามแผน บริหารจัดการความเสี่ยง

๕. ประเมินผลการบริหารจัดการความเสี่ยง เป็นการประเมินการบริหารความเสี่ยงประจำปีเพื่อให้ มั่นใจว่าองค์กรมีการบริหารความเสี่ยงเป็นไปอย่างเหมาะสม เพียงพอ ถูกต้อง และมีประสิทธิผลมาตรการ หรือกลไกการควบคุมความเสี่ยง (Control Activity) ที่ดำเนินการสามารถลดและควบคุมความเสี่ยงที่ เกิดขึ้นได้จริงและอยู่ในระดับที่ยอมรับได้ หรือต้องจัดหามาตรการหรือตัวควบคุมอื่นเพิ่มเติม เพื่อให้ ความเสี่ยงที่ยังเหลืออยู่หลังมีการจัดการ (Residual Risk) อยู่ในระดับที่ยอมรับได้ และให้องค์กรมีการบริหาร ความเสี่ยงอย่างต่อเนื่อง

๖. ทบทวนการบริหารจัดการความเสี่ยง เป็นการทบทวนประสิทธิภาพของแนวการบริหาร ความเสี่ยงในทุกขั้นตอน เพื่อพัฒนาระบบให้ดียิ่งขึ้น

๓.๓ ประเภทความเสี่ยง แบ่งเป็น ๔ ประเภท ได้แก่

๑. ความเสี่ยงเชิงกลยุทธ์ศาสตร์ (Strategic Risk) หมายถึง ความเสี่ยงที่เกี่ยวข้องกับกลยุทธ์ เป้าหมาย พันธกิจ ในภาพรวมขององค์กร ที่อาจก่อให้เกิดการเปลี่ยนแปลงหรือการไม่บรรลุผลตามเป้าหมายในแต่ละ ประเด็นยุทธศาสตร์ขององค์กร



๒. ความเสี่ยงด้านการปฏิบัติงาน (Operational Risk) เป็นความเสี่ยงที่เกี่ยวข้องกับประเด็นปัญหาการปฏิบัติงานประจำวัน หรือการดำเนินงานปกติที่องค์กรต้องเผชิญเพื่อให้บรรลุวัตถุประสงค์เชิงกลยุทธ์ความเสี่ยงด้านนี้ อาทิ การปฏิบัติงานไม่เป็นไปตามแผนปฏิบัติงานโดยไม่มีผังการปฏิบัติงานที่ชัดเจน หรือไม่มีการมอบหมายอำนาจหน้าที่ความรับผิดชอบ บุคลากรขาดแรงจูงใจในการปฏิบัติงาน

๓. ความเสี่ยงด้านการเงิน (Financial Risk) เป็นความเสี่ยงที่เกี่ยวข้องกับการบริหารและควบคุมทางการเงินและการงบประมาณขององค์กรให้เป็นไปอย่างมีประสิทธิภาพ ผลกระทบการเงินที่เกิดจากปัจจัยภายนอก อาทิ การปฏิบัติงานไม่เป็นไปตามแผนปฏิบัติงานโดยไม่มีผังการปฏิบัติงานที่ชัดเจน หรือไม่มีการมอบหมายอำนาจหน้าที่ความรับผิดชอบ บุคลากรขาดแรงจูงใจในการปฏิบัติงาน

๔. ความเสี่ยงด้านการปฏิบัติตามกฎหมาย ระเบียบ ข้อบังคับ (Compliance Risk) เป็นความเสี่ยงที่เกี่ยวข้องกับประเด็นข้อกฎหมาย ระเบียบ การปกป้องคุ้มครองผู้รับบริการหรือผู้มีส่วนได้ส่วนเสียการป้องกันข้อมูลรวมถึงประเด็นทางด้านกฎระเบียบอื่น ๆ

๓.๔ การประเมินความเสี่ยง

ในการประเมินระดับความรุนแรงของความเสี่ยง เป็นการวิเคราะห์เพื่อวัดระดับโอกาสหรือความถี่ที่จะเกิดความเสียหายและวัดระดับผลกระทบของความเสี่ยงนั้น ๆ โดยนำเหตุการณ์ความเสี่ยง และปัจจัยเสี่ยงที่มีการค้นพบหรือระบุได้มาทำการวัดหรือประเมินระดับความรุนแรง กับความถี่หรือโอกาสที่จะเป็นไปได้ เพื่อระบุระดับความสำคัญของความเสี่ยง ซึ่งมีองค์ประกอบหลักในการพิจารณาอยู่ ๒ ประการคือ โอกาส (Likelihood) ที่จะเกิดและผลกระทบ (Impact) ที่เกิดขึ้น โดยโอกาสที่จะเกิด คือ ความเป็นไปได้ที่จะเกิดเหตุการณ์นั้น ๆ ในช่วงเวลาหนึ่งและผลกระทบที่เกิดขึ้นคือความเสียหายที่เกิดขึ้น และมีผลกระทบต่อองค์กรหากเกิดเหตุการณ์ ความเสี่ยง ทั้งนี้ จะต้องมีการกำหนดระดับของโอกาสที่จะเกิด และระดับของผลกระทบที่จะเกิด เพื่อให้สามารถกำหนดดีหรือจัดลำดับความสำคัญของความเสี่ยงได้

พิจารณาโอกาสในการเกิดความเสียหาย จากสถิติการเกิดเหตุการณ์ในอดีต ปัจจุบันหรือการคาดการณ์ล่วงหน้าของโอกาสที่จะเกิดในอนาคต โดยจัดระดับของการเกิดความเสี่ยงเป็น ๕ ระดับ คือ สูงมาก สูง ปานกลาง น้อย และน้อยมาก แทนด้วยตัวเลข ๕ ๔ ๓ ๒ และ ๑ ตามลำดับ ใช้หลักเกณฑ์การวิเคราะห์โอกาสที่จะเกิดซึ่งกำหนดเกณฑ์ไว้ ๕ ระดับ

หลักเกณฑ์การให้คะแนนโอกาสที่จะเกิดความเสี่ยงและความรุนแรงของผลกระทบ

๑. โอกาสที่จะเกิด (Likelihood : L) หมายถึง ความถี่หรือโอกาสที่จะเกิดเหตุการณ์ความเสี่ยงซึ่งจำแนกเป็น ๕ ระดับ คือ

การวิเคราะห์โอกาสที่จะเกิดปัจจัยเสี่ยงหรือสาเหตุของความเสี่ยง

ระดับ	โอกาสที่จะเกิด	คำอธิบาย	
		โอกาสเกิดเชิงคุณภาพ	โอกาสเกิดเชิงปริมาณ (ความถี่ที่เกิดขึ้น)
๕	สูงมาก	มีโอกาสการเกิดเกือบทุกครั้ง	มากกว่า ๘๐ % หรือมากกว่า ๑ ครั้ง/เดือน
๔	สูง	มีโอกาสการเกิดค่อนข้างสูงหรือบ่อยๆ	๖๑ - ๘๐ % หรือ ๑ - ๖ ครั้ง/เดือน
๓	ปานกลาง	มีโอกาสการเกิดบางครั้ง	๔๑ - ๖๐ % หรือ ๖ - ๑๒ ครั้ง/เดือน
๒	ต่ำ	มีโอกาสการเกิดแต่นาน ๆ ครั้ง	๒๑ - ๔๐ % หรือ ๑ ครั้ง/ปี
๑	ต่ำมาก	มีโอกาสการเกิดในกรณียกเว้น	น้อยกว่า - ๒๐ % หรือมากกว่า ๕ ครั้ง/ปี



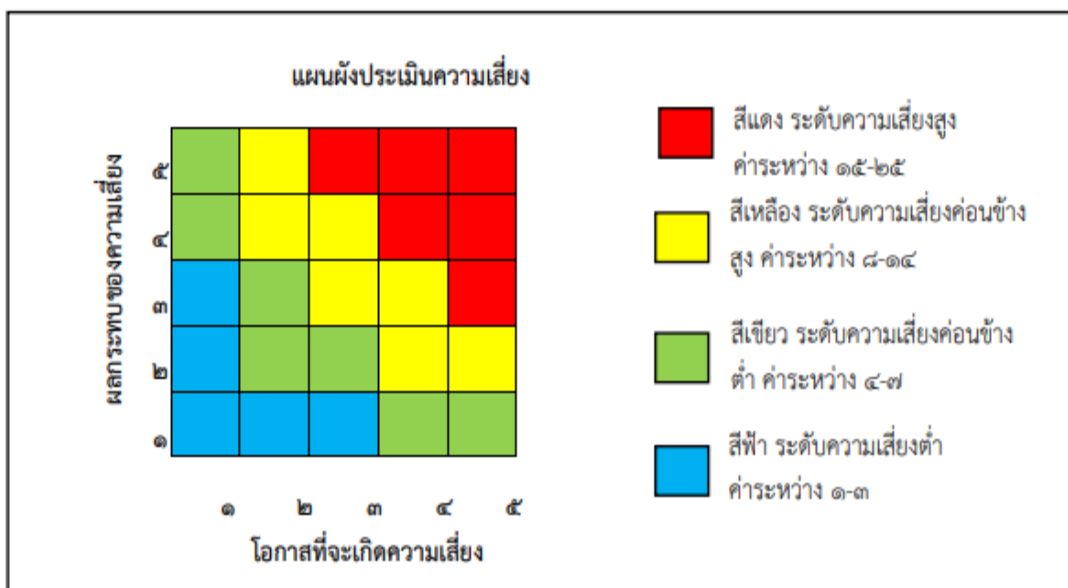
๒. ผลกระทบ (Impact : I) หมายถึงขนาดความรุนแรงของความเสียหายที่จะเกิดขึ้นหากเกิดเหตุการณ์ความเสี่ยง จำแนกเป็น ๕ ระดับคือ

พิจารณาความรุนแรงของผลกระทบที่เกิดความเสี่ยงหรือมูลค่าความเสี่ยงหรือมูลค่าความเสียหายจากความเสียหายที่คาดว่าจะได้รับหากเกิดเหตุการณ์ความเสี่ยง การจัดระดับความรุนแรงของผลกระทบที่เกิดจากความเสียหายเป็น ๕ ระดับ คือ สูงมาก สูง ปานกลาง ต่ำ และต่ำมาก แทนด้วยตัวเลข ๕ ๔ ๓ ๒ และ ๑ ตามลำดับ ซึ่งการกำหนดระดับของผลกระทบนั้น จะต้องพิจารณาถึงความเสียหาย หากความเสี่ยงนั้นเกิดขึ้นโดยอาจแบ่งผลกระทบออกเป็นผลกระทบด้านการเงิน / ทรัพย์สินการดำเนินงาน / ชื่อเสียง / ภาพลักษณ์บุคลากร ฯลฯ เป็นต้น การวิเคราะห์ผลกระทบซึ่งกำหนดเกณฑ์ไว้ ๕ ระดับ

การวิเคราะห์ผลกระทบของปัจจัยเสี่ยงหรือสาเหตุของความเสี่ยง

ระดับ	ผลกระทบ	คำอธิบาย
๕	สูงมาก	ส่งผลกระทบต่อประชาชน
๔	สูง	ส่งผลกระทบต่อองค์กรอื่นที่ปฏิบัติงานร่วมกัน
๓	ปานกลาง	ส่งผลกระทบต่อ องค์กร.
๒	ต่ำ	ส่งผลกระทบต่อสำนัก / กอง
๑	ต่ำมาก	ส่งผลกระทบต่องานตนเอง

๓. ระดับความเสี่ยง (Degree of Risk) หมายถึงสถานะของความเสี่ยงที่ได้จากการประเมินโอกาสที่จะเกิดและผลกระทบของแต่ละปัจจัยเสี่ยงแบ่งเป็น ๕ ระดับ คือ สูงมาก สูง ปานกลาง ต่ำ และต่ำมาก ในรูปแบบแผนภูมิความเสี่ยง (Risk profile)



การประเมินโอกาสและผลกระทบของความเสี่ง

เป็นการนำความเสี่ยงและปัจจัยแต่ละปัจจัยที่ระบุไว้มาประเมินโอกาส (Likelihood) ที่จะเกิดเหตุการณ์ความเสี่ยงต่างๆ และประเมินระดับความรุนแรงของผลกระทบหรือมูลค่าความเสียหาย (Impact) จากความเสี่ยง เพื่อให้เห็นถึงระดับของความเสี่ยงที่แตกต่างกัน ทำให้สามารถกำหนดการควบคุม ความเสี่ยงได้อย่างเหมาะสม ซึ่งจะช่วยให้สามารถวางแผนและจัดสรรทรัพยากรได้อย่างถูกต้องภายใต้งบประมาณ กำลังคนหรือเวลาที่มีจำกัด โดยอาศัยเกณฑ์มาตรฐานที่กำหนดไว้ข้างต้น ซึ่งมีขั้นตอนดำเนินการดังนี้

๑. พิจารณาโอกาส ความถี่ในการเกิดเหตุการณ์ต่าง ๆ (likelihood) ว่ามีโอกาส ความถี่ที่จะเกิดขึ้นมากน้อยเพียงใด ตามเกณฑ์มาตรฐานที่กำหนด

๒. พิจารณาความรุนแรงของผลกระทบของความเสี่ยง (Impact) ที่มีผลต่อหน่วยงานว่ามีระดับความรุนแรงหรือมีความเสียหายเพียงใด ตามเกณฑ์มาตรฐานที่กำหนด

การวิเคราะห์ความเสี่ยง

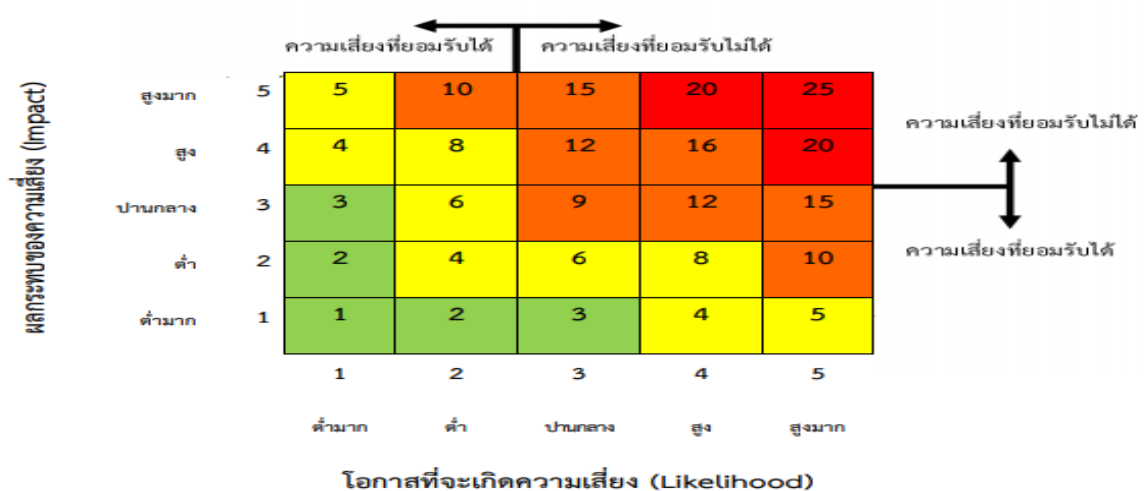
องค์การบริหารส่วนตำบลม่อนปิ่น ได้พิจารณาโอกาสที่จะเกิดเหตุการณ์ (Likelihood) และระดับผลกระทบ (Impact) ของแต่ละปัจจัยแล้วนำมาผลที่ได้มาพิจารณาความสัมพันธ์ระหว่างโอกาสที่จะเกิดความเสี่ยงและผลกระทบว่าจะเกิดความเสี่ยงในระดับใด (ระดับความเสี่ยง = โอกาสที่จะเกิดเหตุการณ์ x ผลกระทบที่จะเกิดความเสี่ยง) ซึ่งจัดแบ่งเป็น ๔ ระดับความเสี่ยง คือ

๑. ระดับความเสี่ยงต่ำ (Low) คะแนนระดับความเสี่ยง ๑ – ๒ คะแนน หมายถึง ระดับความเสี่ยงที่ยอมรับได้ไม่ต้องควบคุมความเสี่ยง

๒. ระดับความเสี่ยงปานกลาง (Medium) คะแนนระดับความเสี่ยง ๓ – ๙ คะแนน หมายถึง ระดับความเสี่ยงที่ยอมรับได้ แต่ต้องมีการควบคุมเพื่อป้องกันมิให้ความเสี่ยงเพิ่มมากขึ้นไปอยู่ในระดับที่ไม่สามารถยอมรับได้

๓. ระดับความเสี่ยงสูง (high) คะแนนระดับความเสี่ยง ๑๐ – ๑๕ คะแนน หมายถึง ระดับความเสี่ยงที่ยอมรับได้ แต่ต้องมีการควบคุมเพื่อป้องกันมิให้ความเสี่ยงเพิ่มมากขึ้นไปอยู่ในระดับที่ไม่สามารถยอมรับได้

๔. ระดับความเสี่ยงสูงมาก (Extreme) คะแนนระดับความเสี่ยง ๑๖ – ๒๕ คะแนน หมายถึง ระดับความเสี่ยงที่ยอมรับได้ แต่ต้องมีการควบคุมเพื่อป้องกันมิให้ความเสี่ยงเพิ่มมากขึ้นไปอยู่ในระดับที่ไม่สามารถยอมรับได้



ประเภทความเสี่ยง

- Strategic Risk : S = ด้านกลยุทธ์
- Operational Risk : O = ด้านการดำเนินงาน
- Financial Risk : F = ด้านการเงิน
- Compliance Risk : C = ด้านกฎหมาย / กฎระเบียบ

การควบคุม (Control) หมายถึง นโยบายแนวทาง หรือขั้นตอนปฏิบัติต่าง ๆ ซึ่งกระทำเพื่อลดความเสี่ยง และทำให้การดำเนินงานบรรลุวัตถุประสงค์ มีดังนี้

๑. การควบคุมเพื่อการป้องกัน (Preventive Control) เป็นวิธีการควบคุมที่กำหนดขึ้นเพื่อป้องกันไม่ให้เกิดความเสี่ยงและข้อผิดพลาดตั้งแต่แรก เช่น การอนุมัติ การจัดโครงสร้างองค์กร การแบ่งแยกหน้าที่ การควบคุมการเข้าถึงเอกสาร ข้อมูล ทรัพย์สิน เป็นต้น

๒. การควบคุมเพื่อให้ตรวจพบ (Detective Control) เป็นวิธีการควบคุมที่กำหนดขึ้นเพื่อค้นพบข้อผิดพลาดที่เกิดขึ้นแล้ว เช่น การสอบทาน การวิเคราะห์ การยืนยันยอดการตรวจนับ การรายงานข้อบกพร่อง เป็นต้น

๓. การควบคุมโดยการชี้แนะ (Directive Control) เป็นวิธีการควบคุมที่ส่งเสริมหรือกระตุ้นให้เกิดความสำเร็จตามวัตถุประสงค์ที่ต้องการ เช่น การให้รางวัลแก่ผู้ที่มีผลงานดี การประกาศเกียรติคุณ เป็นต้น

๔. การควบคุมเพื่อการแก้ไข (Corrective Control) เป็นวิธีการควบคุมที่กำหนดขึ้นเพื่อแก้ไขข้อผิดพลาดที่เกิดขึ้นให้ถูกต้อง หรือเพื่อหาวิธีการแก้ไขไม่ให้เกิดข้อผิดพลาดซ้ำอีกในอนาคต

การจัดการความเสี่ยง

แนวทางการบริหารจัดการความเสี่ยงมีหลายวิธี และสามารถปรับเปลี่ยนให้เหมาะสมกับสถานการณ์ขึ้นอยู่กับดุลยพินิจของคณะกรรมการจัดทำแผนบริหารความเสี่ยง แต่อย่างไรก็ตามแนวทางการบริหารจัดการความเสี่ยงนั้น ต้องคุ้มค่ากับการลดระดับผลกระทบของความเสี่ยงทางเลือกหรือยุทธศาสตร์ในการจัดการความเสี่ยง โดยองค์การบริหารส่วนตำบลม่อนปิ่น มีวิธีการบริหาร/จัดการเสี่ยง ๔ แนวคิดหลัก (๔T's) ซึ่งมีรายละเอียดดังต่อไปนี้

การจัดการความเสี่ยง

การจัดการความเสี่ยงอาจเลือกใช้กลยุทธ์อย่างใดอย่างหนึ่งหรือผสมผสานกัน:

ACCEPT, TAKE ยอมรับ	REDUCE, TREAT ลด,จัดการ	AVOID, TERMINATE หลีกเลี่ยง	SHARE, TRANSFER ร่วมจัดการ
<ul style="list-style-type: none">ยอมรับความเสี่ยงที่เกิดจากการปฏิบัติงานและภายใต้ระดับความเสี่ยงที่องค์กรสามารถยอมรับได้	<ul style="list-style-type: none">การดำเนินการเพิ่มเติมเพื่อลดโอกาสเกิด หรือผลกระทบของความเสี่ยงให้อยู่ในระดับที่ยอมรับได้	<ul style="list-style-type: none">การดำเนินการเพื่อหลีกเลี่ยงหรือหลีกเลี่ยงกิจกรรมที่ก่อให้เกิดความเสี่ยง ทั้งนี้หากทำการใช้ กลยุทธ์นี้ อาจต้องทำการพิจารณาวัตถุประสงค์ว่าสามารถบรรลุได้หรือไม่ เพื่อทำการปรับเปลี่ยนต่อไป	<ul style="list-style-type: none">การร่วมจัดการโดยแบ่งความเสี่ยงบางส่วนกับบุคคลหรือองค์กรอื่น



การรายงานและติดตามผล

หลังจากจัดทำแผนบริหารความเสี่ยงและมีการดำเนินงานตามแผนแล้ว จะต้องมีการรายงานและติดตามผลเป็นระยะ เพื่อให้เกิดความมั่นใจว่าได้มีการดำเนินงานไปอย่างถูกต้องและเหมาะสม โดยมีเป้าหมายในการติดตามผล คือ เป็นการประเมินคุณภาพและความเหมาะสมของวิธีการจัดการความเสี่ยง รวมทั้งติดตามผลการจัดการความเสี่ยงที่ได้มีการดำเนินการไปแล้วว่า บรรลุผลตามวัตถุประสงค์ของการบริหารความเสี่ยงหรือไม่ โดยหน่วยงานต้องสอบถามดูว่า วิธีการบริหารจัดการความเสี่ยงได้มีประสิทธิภาพก็ให้ดำเนินการต่อไป หรือวิธีการบริหารจัดการความเสี่ยงใดควรปรับเปลี่ยนและนำผลการติดตามไปรายงานให้ฝ่ายบริหารทราบตามแบบรายงานที่ได้กล่าวไว้ข้างต้น ทั้งนี้กระบวนการสอบทานอาจกำหนดข้อมูลที่ต้องติดตาม หรืออาจทำ Check List การติดตาม พร้อมทั้งกำหนดความถี่ในการติดตามผล โดยสามารถติดตามผลได้ใน ๒ ลักษณะคือ

- ๑) การติดตามผลเป็นรายครั้ง (Separate Monitoring) เป็นการติดตาม ตามรอบระยะเวลาที่กำหนด เช่น ทุก ๓ เดือน ๖ เดือน ๙ เดือน หรือทุกสิ้นปี เป็นต้น
- ๒) การติดตามผลในระหว่างการปฏิบัติงาน (Ongoing Monitoring) เป็นการติดตามที่รวมอยู่ในการดำเนินงานต่าง ๆ ตามปกติของหน่วยงาน

การประเมินผลการบริหารความเสี่ยง

คณะทำงานบริหารความเสี่ยง จะต้องทำสรุปรายงานผลและประเมินผลการบริหารความเสี่ยงประจำปีต่อผู้บริหารท้องถิ่น เพื่อให้มั่นใจว่าองค์การบริหารส่วนตำบลม่อนปิ่น มีการบริหารความเสี่ยงเป็นไปอย่างเหมาะสมเพียงพอ ถูกต้อง และมีประสิทธิผล มาตรการหรือกลไกควบคุมความเสี่ยงที่ดำเนินการสามารถลดและควบคุมความเสี่ยงที่เกิดขึ้นได้จริงและอยู่ในระดับที่ยอมรับได้หรือต้องจัดหา มาตรการหรือตัวควบคุมอื่นเพิ่มเติม เพื่อให้เกิดความเสี่ยงที่ยังเหลืออยู่หลังมีการจัดการอยู่ในระดับที่ยอมรับได้ และให้องค์กรมีการบริหารความเสี่ยงอย่างต่อเนื่องจนเป็นวัฒนธรรมในการดำเนินงาน

การทบทวนการบริหารความเสี่ยง

การทบทวนแผนบริหารความเสี่ยง เป็นการทบทวนประสิทธิภาพของแนวการบริหารความเสี่ยงในทุกขั้นตอน เพื่อการปรับปรุงและพัฒนาแผนงานในการบริหารความเสี่ยงให้ทันสมัยและเหมาะสมกับการปฏิบัติงานจริงเป็นประจำทุกปี



บทที่ ๔
แผนบริหารจัดการความเสี่ยงขององค์การบริหารส่วนตำบลม่อนปิ่น
ประจำปีงบประมาณ ๒๕๖๖

ในปีงบประมาณ ๒๕๖๖ องค์การบริหารส่วนตำบลม่อนปิ่น ได้ดำเนินการวิเคราะห์และจัดทำแผนบริหารจัดการความเสี่ยง โดยเริ่มจากการศึกษารวบรวมข้อมูลขององค์กร เพื่อระบุความเสี่ยงและปัจจัยเสี่ยงที่อาจเกิดขึ้นแล้วทำการประเมินความเสี่ยงตามหลักเกณฑ์การประเมินมาตรฐาน โดยประเมินจากโอกาสและผลกระทบของความเสี่ยงเพื่อทำการวิเคราะห์หาค่าและจัดลำดับความเสี่ยงที่ต้องดำเนินการก่อนการจัดทำแผนบริหารจัดการความเสี่ยงที่สามารถสื่อสารให้บุคลากรในองค์กรทราบและปฏิบัติตามได้ นอกจากนี้ ต้องรายงานและติดตามผลการดำเนินงานตามแผนบริหารจัดการความเสี่ยงที่ได้ดำเนินการทั้งหมดตามลำดับให้ฝ่ายบริหารรับทราบ และให้ความเห็นชอบดำเนินการตามแผนและทำการประเมินผลการบริหารความเสี่ยง เพื่อให้มั่นใจว่าองค์กรมีการบริหารจัดการความเสี่ยงเป็นไปอย่างเหมาะสม เพียงพอ ถูกต้องและมีประสิทธิผล มาตรการ หรือกลไกการควบคุมความเสี่ยงที่ดำเนินการสามารถลดและควบคุมความเสี่ยงที่เกิดขึ้นได้จริงและอยู่ในระดับที่ยอมรับได้ หรือต้องจัดทำมาตรการหรือตัวควบคุมอื่นเพิ่มเติมเพื่อให้ความเสี่ยงที่ยังเหลืออยู่หลังจากมีการจัดการให้อยู่ในระดับที่ยอมรับได้ และให้องค์การบริหารส่วนตำบลม่อนปิ่น มีการบริหารจัดการความเสี่ยงอย่างต่อเนื่อง มีการทบทวนประสิทธิภาพของแนวการบริหารจัดการความเสี่ยงในทุกชั้นตอน เพื่อพัฒนาระบบให้ดียิ่งขึ้น

แผนบริหารจัดการความเสี่ยงขององค์การบริหารส่วนตำบลม่อนปิ่น ประกอบด้วย งานกิจกรรมที่มีความเสี่ยงเกิดขึ้น ความเสี่ยง สาเหตุ ผลกระทบที่อาจเกิดขึ้น ระดับความเสี่ยง การจัดการความเสี่ยง การควบคุม การประเมินผลการควบคุม ตลอดจนระยะเวลาเริ่มต้น สิ้นสุดและผู้รับผิดชอบงานกิจกรรมที่เกิดความเสี่ยงนั้น โดยมีรายละเอียดตามแผนบริหารจัดการความเสี่ยงขององค์การบริหารส่วนตำบลม่อนปิ่น ดังต่อไปนี้



การระบุความเสี่ยง (ปีงบประมาณ พ.ศ.๒๕๖๖)
องค์การบริหารส่วนตำบลม่อนปิน อำเภอฝาง จังหวัดเชียงใหม่

ความเสี่ยง	ผลกระทบ/ความเสียหายที่จะเกิดขึ้น	ปัจจัย/สาเหตุ	ประเภทความเสี่ยง
๑. การขออนุญาตใช้พื้นที่ป่าไม้หรือป่าสงวนแห่งชาติและที่ราชพัสดุ	- ไม่สามารถดำเนินการก่อสร้างอาคาร หรือสิ่งปลูกสร้างต่างๆ เพื่อแก้ไขปัญหาความเดือดร้อนของประชาชนได้อย่างทันท่วงที	- เป็นเขตพื้นที่ป่าสงวนแห่งชาติ - ขั้นตอนการขออนุญาตใช้พื้นที่ที่มีความล่าช้า ต้องใช้เวลานานตามกฎกระทรวง ระเบียบกฎหมายของกรมป่าไม้	- ความเสี่ยงด้านการปฏิบัติตาม กฎหมาย ระเบียบ ข้อบังคับ (C)
๒. การเงินและบัญชีของศูนย์พัฒนาเด็กเล็ก อบต.ม่อนปิน	- การเงินและบัญชีของศูนย์พัฒนาเด็กเล็กฯ ยังไม่เป็นไปตามกฎหมาย ระเบียบ ข้อบังคับและหนังสือสั่งการ	- ไม่มีบุคลากรที่เป็นข้าราชการมารับผิดชอบงานโดยตรง	- ความเสี่ยงด้านการเงิน (F)
๓. การเบิกจ่ายเงินอุดหนุนของ อบต.ม่อนปินประจำปีงบประมาณ พ.ศ.๒๕๖๖	- หน่วยงานที่รับเงินอุดหนุนไม่รายงานผลการดำเนินงาน รายงานผลล่าช้า ไม่เป็นไปตามระเบียบฯ	- หน่วยงานไม่มีการติดตามและประเมินการดำเนินงานโครงการเงินอุดหนุนตามระเบียบฯ ข้อ ๑๒	- ความเสี่ยงด้านการเงิน (F)
๔. การรับเบี้ยยังชีพผู้สูงอายุ	- ผู้สูงอายุจะเสียชีวิตรับเงินเบี้ยยังชีพเป็นเวลา ๑ ปี (เดือน ต.ค. - ของปีนั้น - ก.ย. ของปีถัดไป)	- ผู้สูงอายุย้ายภูมิลำเนาเข้า - ออก ไปยังพื้นที่ อปท.อื่น โดยไม่แจ้งหรือไปลงทะเบียน ณ อปท.แห่งใหม่ ภายในเดือน พ.ย.ของปีที่ย้าย	- ความเสี่ยงด้านการเงิน (F)
๕. การใช้และรักษารถยนต์ส่วนบุคคล และการเบิกจ่ายน้ำมันเชื้อเพลิงและล้อลื่นของ อบต.ม่อนปิน	- การใช้รถยนต์ส่วนบุคคล ไม่จัดทำใบคำขออนุญาตใช้รถ (แบบ ๓) หรือจัดทำไม่เป็นปัจจุบัน จากผู้มีอำนาจส่งใช้รถก่อนนำไปใช้	- ขาดการควบคุมตรวจสอบอย่างเข้มงวด	- ความเสี่ยงด้านการปฏิบัติตาม กฎหมาย ระเบียบ ข้อบังคับ (C)
๖. การเบิก - จ่ายงบประมาณกองทุนหลักประกันสุขภาพของ อบต.ม่อนปิน	- การดำเนินงานผลการดำเนินงานล่าช้า	- ผู้รับผิดชอบโครงการฯ ไม่จัดทำรายงานเมื่อดำเนินโครงการแล้วเสร็จ	- ความเสี่ยงด้านการเงิน (F)



การประเมินความเสี่ยง (ปีงบประมาณ ๒๕๖๖)
องค์การบริหารส่วนตำบลม่อนปิ่น อำเภอฝาง จังหวัดเชียงใหม่

ความเสี่ยง	ผลกระทบ/ความเสียหายที่จะเกิดขึ้น	ปัจจัย/สาเหตุ	ประเภทความเสี่ยง	โอกาส/ความถี่	ผลกระทบ ความรุนแรง	คะแนน ความเสี่ยง	ระดับ ความเสี่ยง	ผู้รับผิดชอบ
๑. การขออนุญาตใช้พื้นที่ป่าไม้หรือป่าสงวนแห่งชาติและที่ราชพัสดุ	- ไม่สามารถดำเนินการก่อสร้างอาคาร หรือสิ่งปลูกสร้างต่างๆ เพื่อแก้ไขปัญหาคความเดือดร้อนของประชาชนได้อย่างทันท่วงที	- เป็นเขตพื้นที่ป่าสงวนแห่งชาติ - ขั้นตอนการขออนุญาตใช้พื้นที่มีความล่าช้า ต้องใช้เวลาตามกฎกระทรวง ระเบียบ กฎหมายของกรมป่าไม้	- ความเสี่ยงด้านการปฏิบัติตามกฎหมาย ระเบียบ ข้อบังคับ (C)	๓	๔	๑๒	สูง	กองช่าง
๒. การเงินและบัญชีของศูนย์พัฒนาเด็กเล็ก อบต.ม่อนปิ่น	- การเงินและบัญชีของศูนย์พัฒนาเด็กเล็กฯ ยังไม่เป็นไปตามกฎหมาย ระเบียบ ข้อบังคับและหนังสือสั่งการ	- ไม่มีบุคลากรที่เป็นข้าราชการมารับผิดชอบงานโดยตรง	- ความเสี่ยงด้านการเงิน (F)	๔	๓	๑๒	สูง	กองการศึกษา
๓. การเบิกจ่ายเงินอุดหนุนของ อบต.ม่อนปิ่นประจำปีงบประมาณ พ.ศ.๒๕๖๖	- หน่วยงานที่รับเงินอุดหนุนไม่รายงานผลการดำเนินงาน รายงานผลล่าช้า ไม่เป็นไปตามระเบียบฯ	- หน่วยงานไม่มีการติดตามและประเมินการดำเนินงานโครงการเงินอุดหนุนตามระเบียบฯ ข้อ ๑๒	- ความเสี่ยงด้านการเงิน (F)	๓	๔	๑๒	สูง	สำนักปลัด



ความเสี่ยง	ผลกระทบ/ความเสียหายที่จะเกิดขึ้น	ปัจจัย/สาเหตุ	ประเภทความเสี่ยง	โอกาส/ความถี่	ผลกระทบความรุนแรง	คะแนนความเสี่ยง	ระดับความเสี่ยง	ผู้รับผิดชอบ
๔. การรับเบี้ยยังชีพผู้สูงอายุ	- ผู้สูงอายุจะเสียชีวิตได้รับเงินเบี้ยยังชีพเป็นเวลา ๑ ปี (เดือน ต.ค. - ของปีนั้น - ก.ย. ของปีถัดไป)	- ผู้สูงอายุย้ายภูมิลำเนา เข้า – ออก ไปยังพื้นที่อปท.อื่น โดยไม่แจ้ง หรือ ไปลงทะเบียน ณ อปท.แห่งใหม่ ภายในเดือน พ.ย.ของปีที่ย้าย	- ความเสี่ยงด้านการเงิน (F)	๓	๔	๑๒	สูง	สำนักปลัด
๕. การใช้และรักษารถยนต์ส่วนบุคคล และการเบิกจ่ายน้ำมันเชื้อเพลิงและล้อเส้นของ อบต. ม่อนปิน	- การใช้รถยนต์ส่วนบุคคล ไม่จัดทำใบคำขออนุญาตใช้รถ (แบบ ๓) หรือ จัดทำไม่เป็นปัจจุบัน จากผู้มีอำนาจสั่งใช้รถก่อนนำไปใช้	- ขาดการควบคุม ตรวจสอบอย่างเข้มงวด	- ความเสี่ยงด้านการปฏิบัติตามกฎหมาย ระเบียบ ข้อบังคับ (C)	๕	๔	๒๐	สูงมาก	สำนักปลัด
๖. การเบิก - จ่าย งบประมาณกองทุนหลักประกันสุขภาพของ อบต.ม่อนปิน	- การดำเนินงานผลการดำเนินงานล่าช้า	- ผู้รับผิดชอบโครงการๆไม่จัดทำรายงานเมื่อดำเนินโครงการแล้วเสร็จ	- ความเสี่ยงด้านการเงิน (F)	๓	๔	๑๒	สูง	สำนักปลัด



แผนการบริหารความเสี่ยง ปีงบประมาณ ๒๕๖๖
องค์การบริหารส่วนตำบลม่อนปิ่น อำเภอฝาง จังหวัดเชียงใหม่

ความเสี่ยง	ระดับความเสี่ยง	กิจกรรมการควบคุม/จัดการความเสี่ยง	วัตถุประสงค์	ระยะเวลาดำเนินการ	ผลสำเร็จที่คาดหวัง	งบประมาณ (บาท)	ผู้รับผิดชอบ	ระดับความเสี่ยงที่คาดหวังภายหลังดำเนินการจัดการความเสี่ยง		
								โอกาส/ความถี่	ผลกระทบ/ความรุนแรง	คะแนนรวม
ความเสี่ยงด้านการเงิน (Financial Risk)										
๑. การเงินและบัญชีของศูนย์พัฒนาเด็กเล็ก อบต.ม่อนปิ่น	๑๒	- มีคำสั่งแต่งตั้ง/มอบหมายเจ้าหน้าที่ที่มีความรู้เกี่ยวกับการเงินและบัญชีของศูนย์ฯ - ติดตาม กำกับควบคุมการปฏิบัติงานให้เป็นไปตามกฎหมาย ระเบียบ และหนังสือสั่งการที่เกี่ยวข้อง	เพื่อให้การปฏิบัติงานการเงินและบัญชีของศูนย์พัฒนาเด็กเล็กฯ เป็นไปตาม กฎหมาย ระเบียบ ข้อบังคับและหนังสือสั่งการที่เกี่ยวข้อง	ต.ค.๖๕ - ก.ย. ๖๖	การปฏิบัติงานการเงินและบัญชีของศูนย์พัฒนาเด็กเล็กฯ เป็นไปตาม กฎหมาย ระเบียบ ข้อบังคับและหนังสือสั่งการที่เกี่ยวข้อง	-	สำนักปลัด	๑	๓	๓



ความเสี่ยง	ระดับ ความ เสี่ยง	กิจกรรมการ ควบคุม/จัดการ ความเสี่ยง	วัตถุประสงค์	ระยะเวลา ดำเนินการ	ผลสำเร็จที่ คาดหวัง	งบประมาณ (บาท)	ผู้รับผิดชอบ	ระดับความเสี่ยงที่คาดหวัง ภายหลังดำเนินการจัดการความ เสี่ยง		
								โอกาส/ ความถี่	ผลกระทบ/ ความ รุนแรง	คะแนน รวม
ความเสี่ยงด้านการเงิน (Financial Risk)										
๒. การเบิกจ่ายเงินอุดหนุนของ อบต.ม่อนปินประจำปีงบประมาณ พ.ศ.๒๕๖๖	๑๒	- แต่งตั้งคำสั่ง คณะกรรมการ ติดตาม ประเมินผล โครงการ - ติดตาม กำกับ ดูแล ควบคุมการ ปฏิบัติงานให้ ถูกต้องตาม ระเบียบฯ	เพื่อให้การเบิกจ่ายเงิน อุดหนุนเป็นไปตาม ระเบียบฯ ข้อ ๑๒	ต.ค.๖๕ - ก.ย. ๖๖	การเบิก จ่ายเงิน อุดหนุนเป็นไป ตามระเบียบฯ ข้อ ๑๒	-	สำนักปลัด	๑	๓	๓



ความเสี่ยง	ระดับความเสี่ยง	กิจกรรมการควบคุม/จัดการความเสี่ยง	วัตถุประสงค์	ระยะเวลาดำเนินการ	ผลสำเร็จที่คาดหวัง	งบประมาณ (บาท)	ผู้รับผิดชอบ	ระดับความเสี่ยงที่คาดหวังภายหลังดำเนินการจัดการความเสี่ยง		
								โอกาส/ความถี่	ผลกระทบ/ความรุนแรง	คะแนนรวม
ความเสี่ยงด้านการเงิน (Financial Risk)										
๓. การรับเบี้ยยังชีพผู้สูงอายุ	๑๒	- ประชาสัมพันธ์ให้ผู้สูงอายุไปลงทะเบียน อปท. แห่งใหม่นับตั้งแต่วันที่ย้ายภายในเดือน พ.ย. ของปีนั้นๆ	- เพื่อให้ผู้สูงอายุไม่เสียสิทธิ์หรือขาดสิทธิ์การรับเบี้ยยังชีพ	ต.ค.๖๕ - ก.ย. ๖๖	ถูกต้องตามกฎหมายระเบียบ และหนังสือสั่งการที่กำหนด	-	สำนักปลัด	๑	๓	๓



ความเสี่ยง	ระดับความเสี่ยง	กิจกรรมการควบคุม/จัดการความเสี่ยง	วัตถุประสงค์	ระยะเวลาดำเนินการ	ผลสำเร็จที่คาดหวัง	งบประมาณ (บาท)	ผู้รับผิดชอบ	ระดับความเสี่ยงที่คาดหวัง ภายหลังดำเนินการจัดการความเสี่ยง		
								โอกาส/ความถี่	ผลกระทบ/ความรุนแรง	คะแนนรวม
ความเสี่ยงด้านการเงิน (Financial Risk)										
๔. การเบิก - จ่าย งบประมาณ กองทุนหลักประกันสุขภาพของ อบต.ม่อนปิน	๑๒	- แต่งตั้งคำสั่ง คณะกรรมการ ติดตาม ประเมินผล โครงการ - ติดตาม กำกับ ดูแล ควบคุมการ ปฏิบัติงานให้ ถูกต้องตาม ระเบียบฯ	เพื่อให้การเบิก - จ่าย งบประมาณกองทุน หลักประกันสุขภาพ เป็นไปตามระเบียบ	ต.ค.๖๕ - ก.ย. ๖๖	การเบิก - จ่าย งบประมาณ กองทุน หลักประกัน สุขภาพ เป็นไปตาม ระเบียบ	-	สำนักปลัด	๑	๓	๓



ความเสี่ยง	ระดับความเสี่ยง	กิจกรรมการควบคุม/จัดการความเสี่ยง	วัตถุประสงค์	ระยะเวลาดำเนินการ	ผลสำเร็จที่คาดหวัง	งบประมาณ (บาท)	ผู้รับผิดชอบ	ระดับความเสี่ยงที่คาดหวัง ภายหลังดำเนินการจัดการความเสี่ยง		
								โอกาส/ความถี่	ผลกระทบ/ความรุนแรง	คะแนนรวม
ความเสี่ยงด้านการปฏิบัติตามกฎหมาย ระเบียบ ข้อบังคับ (Compliance Risk)										
๕. การขออนุญาตใช้พื้นที่ป่าไม้หรือป่าสงวนแห่งชาติและที่ราชพัสดุ	๑๒	- ติดตาม กำกับดูแล ควบคุมการปฏิบัติงานให้ถูกต้องตามระเบียบฯ	- เพื่อแก้ไขปัญหาความเดือดร้อนของประชาชนได้อย่างทัน่วงที	ต.ค.๖๕ - ก.ย. ๖๖	- ดำเนินการขออนุญาตใช้พื้นที่ถูกต้องตามกฎหมาย	-	กองช่าง	๑	๓	๓



ความเสี่ยง	ระดับความเสี่ยง	กิจกรรมการควบคุม/จัดการความเสี่ยง	วัตถุประสงค์	ระยะเวลาดำเนินการ	ผลสำเร็จที่คาดหวัง	งบประมาณ (บาท)	ผู้รับผิดชอบ	ระดับความเสี่ยงที่คาดหวังภายหลังดำเนินการจัดการความเสี่ยง		
								โอกาส/ความถี่	ผลกระทบ/ความรุนแรง	คะแนนรวม
ความเสี่ยงด้านการปฏิบัติตามกฎหมาย ระเบียบ ข้อบังคับ (Compliance Risk)										
๖. การใช้และรักษารถยนต์ส่วนบุคคล และการเบิกจ่ายน้ำมันเชื้อเพลิงและล้อลื่นของ อบต. ม่อนปิ่น	๒๐	- แต่งตั้งคำสั่งคณะกรรมการติดตามประเมินผลโครงการ - ติดตาม กำกับดูแล ควบคุมการปฏิบัติงานให้ถูกต้องตามระเบียบฯ	เพื่อให้การใช้และรักษารถยนต์ส่วนบุคคลและการเบิกจ่ายน้ำมันเชื้อเพลิง และล้อลื่นเป็นไปตามระเบียบ	ต.ค.๖๕ - ก.ย. ๖๖	การใช้และรักษารถยนต์ส่วนบุคคล และการเบิกจ่ายน้ำมันเชื้อเพลิงและล้อลื่นเป็นไปตามระเบียบ	-	สำนักปลัด	๑	๓	๓



แบบแสดงแนวทางการตอบสนองความเสี่ยง / แผนบริหารความเสี่ยง
หน่วยงาน สำนักปลัดองค์การส่วนตำบล / กองช่าง / กองการศึกษา ศาสนาและวัฒนธรรม

ประเภทความเสี่ยง (๑)	ความเสี่ยง (๒)	ปัจจัยเสี่ยง (๓)	แนวทาง ตอบสนองต่อ ความเสี่ยง (๔)	แผนงาน/กิจกรรม (๕)	ผู้รับผิดชอบ/ ผู้รับผิดชอบ หลัก (๖)	ระยะเวลาดำเนินการ (๗)
ด้านการปฏิบัติงาน (Operation Risk : O) -การใช้รถยนต์ ส่วนกลาง	- ความระมัดระวัง และความ ปลอดภัยในการ ขับขี่ของพนักงาน ขับรถ/การ รักษารถยนต์/กฎ จราจร/สภาพ ร่างกายจิตใจ	- เจ้าหน้าที่ไม่เข้าใจ/ กฎหมาย/ระเบียบที่ เกี่ยวข้อง -การควบคุมดูแลการ ใช้รถยนต์ไม่รัดกุม	ลดความเสี่ยง	-ออกประกาศกำหนดหลักเกณฑ์การ ใช้สิ้นเปลืองน้ำมันเชื้อเพลิงของทาง ราชการ -กำหนดให้ผู้ใช้รถยนต์ต้องทำบันทึก ขอใช้รถยนต์พร้อมภารกิจทุกครั้ง -ตรวจสอบเลขไมค์กับอัตราการใช้น้ำมัน ทุกเดือน -ทำข้อตกลงกับสถานีจ่ายน้ำมัน เกี่ยวกับเงื่อนไขในการจ่ายน้ำมัน -แต่งตั้งเจ้าหน้าที่ควบคุมการใช้ รถยนต์	สำนักปลัด กองคลัง กองช่าง กองการศึกษา	๑ ต.ค ๖๕ – ๓๐ กย. ๖๖



แบบแสดงแนวทางการตอบสนองความเสี่ยง / แผนบริหารความเสี่ยง
 หน่วยงาน สำนักปลัดองค์การบริหารส่วนตำบล / กองช่าง / กองการศึกษา ศาสนาและวัฒนธรรม

ประเภทความเสี่ยง (๑)	ความเสี่ยง (๒)	ปัจจัยเสี่ยง (๓)	แนวทาง ตอบสนองต่อ ความเสี่ยง (๔)	แผนงาน/กิจกรรม (๕)	ผู้รับผิดชอบ/ ผู้รับผิดชอบ หลัก (๖)	ระยะเวลาดำเนินการ (๗)
ด้านการปฏิบัติงาน (Operation Risk : O) -การประชุมสภาฯ	-การจัดส่งญัตติ/ หนังสือเอกสาร การประชุมสภาฯ ล่าช้า	-เอกสารประกอบการ ประชุมไม่ครบถ้วน	ลดความเสี่ยง	-จัดทำปฏิทินกำหนดระยะเวลาในการ จัดส่งญัตติการประชุมสภาฯให้ชัดเจน -แจ้งหนังสือถึงส่วนราชการให้ส่วน ราชการส่งญัตติภายในระยะเวลาที่ กำหนด -เร่งรัดติดตามเอกสารการเสนอญัตติ ให้ส่งครบถ้วน	สำนักปลัด กองคลัง กองช่าง กองการศึกษา ที่เสนอญัตติ	๑ ต.ค ๖๕ – ๓๐ กย. ๖๖



แบบแสดงแนวทางการตอบสนองความเสี่ยง / แผนบริหารความเสี่ยง
หน่วยงาน สำนักปลัดองค์การส่วนตำบล

ประเภทความเสี่ยง (๑)	ความเสี่ยง (๒)	ปัจจัยเสี่ยง (๓)	แนวทาง ตอบสนองต่อ ความเสี่ยง (๔)	แผนงาน/กิจกรรม (๕)	ผู้รับผิดชอบ/ ผู้รับผิดชอบ หลัก (๖)	ระยะเวลาดำเนินการ (๗)
ด้านการปฏิบัติงาน (Operation Risk : O) -โครงการจัดทำ แผนพัฒนาท้องถิ่น	-การเสนอปัญหา ในการจัดทำ แผนพัฒนา ท้องถิ่นยังไม่ ครอบคลุม -การแก้ไขปัญหา ไม่เป็นไปตาม ความต้องการของ ประชาชนอย่าง แท้จริง	-ประชาชนไม่เข้าใจ บทบาทภารกิจของ อบต.ม่อนปิน	ลดความเสี่ยง	-ประชาสัมพันธ์ให้ประชาชนทราบ บทบาทและภารกิจของอบต.ม่อนปิน	งานนโยบายและ แผน สำนักปลัด	๑ ต.ค ๖๕ – ๓๐ กย. ๖๖

แบบแสดงแนวทางการตอบสนองความเสี่ยง / แผนบริหารความเสี่ยง
หน่วยงาน กองคลัง

ประเภทความเสี่ยง (๑)	ความเสี่ยง (๒)	ปัจจัยเสี่ยง (๓)	แนวทางตอบสนอง ต่อความเสี่ยง (๔)	แผนงาน/กิจกรรม (๕)	ผู้รับผิดชอบ/ ผู้รับผิดชอบ หลัก (๖)	ระยะเวลาดำเนินการ (๗)
ด้านการปฏิบัติงาน (Operation Risk : O) -งานพัสดุและการ จัดซื้อจัดจ้าง	- การจัดซื้อจัด จ้างไม่เป็นไปตาม เป้าหมายแผน จัดหาพัสดุที่ กำหนดไว้- เจ้าหน้าที่ ปฏิบัติงานด้าน พัสดุไม่เพียงพอ ต่อการปฏิบัติงาน	- การจัดซื้อจัดจ้างไม่ เป็นไปตามแผนการ จัดหาพัสดุ เนื่องจาก ขาดแคลนเจ้าหน้าที่ที่ รับผิดชอบโดยตรง- การควบคุมวัสดุ สิ้นเปลืองมีการบันทึก รับ-จ่ายซ้ำ - มีระเบียบฯ กฎหมาย ที่ออกมาใช้ บังคับใหม่	ลดความเสี่ยง	-มีคำสั่งแต่งตั้งเจ้าหน้าที่พัสดุ -มีผู้บังคับบัญชาช่วยกำกับดูแล ตรวจสอบ	กองคลัง	๑ ต.ค ๖๕ – ๓๐ กย. ๖๖

แบบแสดงแนวทางการตอบสนองความเสี่ยง / แผนบริหารความเสี่ยง
หน่วยงาน กองช่าง

ประเภทความเสี่ยง (๑)	ความเสี่ยง (๒)	ปัจจัยเสี่ยง (๓)	แนวทาง ตอบสนองต่อ ความเสี่ยง (๔)	แผนงาน/กิจกรรม (๕)	ผู้รับผิดชอบ/ ผู้รับผิดชอบ หลัก (๖)	ระยะเวลาดำเนินการ (๗)
ด้านการปฏิบัติงาน (Operation Risk : O) -งานด้านควบคุม ก่อสร้าง	- ผู้รับจ้างลงงานโดย ไม่ได้แจ้งเจ้าหน้าที่ผู้ ควบคุมงานว่าจะลง งานช่วงเวลาใด - บุคลากรมีไม่เพียงพอ ตามที่กำหนดไว้ใน กรอบแผนอัตรากำลัง สามปี	-โครงการมีหลาย โครงการทำให้การ ควบคุมงานล่าช้า ดูแลไม่ทั่วถึง	ลดความเสี่ยง	-เพิ่มบุคลากรตามกรอบอัตรากำลัง -กำชับเจ้าหน้าที่ผู้ปฏิบัติงานจะต้อง ตรวจสอบผู้รับจ้างให้ปฏิบัติตาม มาตรฐานที่กำหนดไว้	กองช่าง	๑ ต.ค ๖๕ – ๓๐ กย. ๖๖

แบบแสดงแนวทางการตอบสนองความเสี่ยง / แผนบริหารความเสี่ยง
หน่วยงาน กองการศึกษา ศาสนาและวัฒนธรรม

ประเภทความเสี่ยง (๑)	ความเสี่ยง (๒)	ปัจจัยเสี่ยง (๓)	แนวทาง ตอบสนองต่อ ความเสี่ยง (๔)	แผนงาน/กิจกรรม (๕)	ผู้รับผิดชอบ/ ผู้รับผิดชอบ หลัก (๖)	ระยะเวลาดำเนินการ (๗)
ด้านการปฏิบัติงาน (Operation Risk : O) -งานบริหารทั่วไป เกี่ยวกับการศึกษา	- ครูและบุคลากร ทางการศึกษา มี ความรู้และทักษะใน การปฏิบัติงานด้าน วิชาการในระดับ พอใช้ - ทำให้ศพด.ไม่ เป็นไปตามมาตรฐาน ที่กำหนด	- ครูยังขาดทักษะ ในสายงานทำให้ ศพด.ไม่ได้เป็นไป ตามมาตรฐาน	ลดความเสี่ยง	-สนับสนุนให้เจ้าหน้าที่ได้รับการ ฝึกอบรมการศึกษาดูงานในสายงานที่ ปฏิบัติ	กองการศึกษาฯ	๑ ต.ค ๖๕ – ๓๐ กย. ๖๖

