



รายงานการประเมินผลความพึงพอใจของประชาชน
ที่มีต่อการให้บริการของ
องค์การบริหารส่วนตำบลม่อนปิ่น อำเภอฝาง
จังหวัดเชียงใหม่

โดย
มหาวิทยาลัยแม่โจ้

การประเมินความพึงพอใจของผู้รับบริการ
กันยายน 2563

คำนำ

รายงานการประเมินความพึงพอใจของประชาชน ที่มีต่อการให้บริการขององค์การบริหารส่วนตำบลม่อนปิ่น อำเภอฝาง จังหวัดเชียงใหม่ ในปีงบประมาณ 2563 มีวัตถุประสงค์เพื่อศึกษาความพึงพอใจของประชาชนที่มีต่อการให้บริการตามภารกิจ ศึกษาประสิทธิผลตามวัตถุประสงค์และเป้าหมายของการให้บริการ รวมทั้งการรับทราบปัญหา อุปสรรค และข้อเสนอแนะที่มีต่อการให้บริการประชาชนขององค์การบริหารส่วนตำบลม่อนปิ่น อำเภอฝาง จังหวัดเชียงใหม่ โดยเปิดโอกาสให้ประชาชนเข้ามามีส่วนร่วมในการตัดสินใจและการตรวจสอบผลการปฏิบัติงานขององค์กรปกครองส่วนท้องถิ่น ที่มุ่งบริหารงานตามหลักธรรมาภิบาล มุ่งเน้นประสิทธิภาพและประสิทธิผลของการดำเนินงานตามภารกิจ และมุ่งมั่นที่จะพัฒนากระบวนการทำงานที่ตอบสนองต่อความคาดหวังของประชาชนผู้รับบริการ

การประเมินความพึงพอใจในครั้งนี้เป็นการวิเคราะห์ข้อมูลเชิงปริมาณ โดยใช้แบบสอบถามความพึงพอใจของงานตามภารกิจที่หน่วยงานได้เลือก เพื่อขอรับการประเมินความพึงพอใจในการให้บริการเป็นหลักประกอบด้วย (1) ด้านกระบวนการและขั้นตอนการให้บริการ (2) ด้านเจ้าหน้าที่ผู้ให้บริการ (3) ด้านช่องทางการให้บริการ และ (4) ด้านสิ่งอำนวยความสะดวก นอกจากนี้ในแบบสอบถามยังมีคำถามปลายเปิดสำหรับผู้ใช้บริการให้ข้อเสนอแนะเพื่อการพัฒนาซึ่งถือว่าการวิเคราะห์ข้อมูลเชิงคุณภาพร่วมด้วย ผลการประเมินนี้จะทำให้องค์การบริหารส่วนตำบลม่อนปิ่น สามารถนำข้อเสนอแนะไปปรับปรุงและพัฒนาผลการดำเนินงานให้ตรงกับความต้องการในการให้บริการประชาชนต่อไป

มหาวิทยาลัยแม่โจ้ขอขอบคุณผู้บริหาร เจ้าหน้าที่ และบุคลากรขององค์การบริหารส่วนตำบลม่อนปิ่น ตลอดจนประชาชนหรือผู้เกี่ยวข้องที่ได้ให้ความร่วมมือ พร้อมทั้งอำนวยความสะดวกในการให้ข้อมูลที่เกี่ยวข้องกับกระบวนการประเมินความพึงพอใจในการให้บริการประชาชน ตามภารกิจขององค์การบริหารส่วนตำบลม่อนปิ่น ในปีงบประมาณ 2563 เป็นอย่างยิ่ง และหวังว่ารายงานฉบับนี้จะก่อให้เกิดประโยชน์กับหน่วยงานที่จะนำข้อมูลไปพัฒนาและปรับปรุงกระบวนการให้บริการประชาชนขององค์การบริหารส่วนตำบลม่อนปิ่น ให้มีประสิทธิผลและประสิทธิภาพดียิ่งขึ้นในปีต่อ ๆ ไป

มหาวิทยาลัยแม่โจ้

สารบัญ

คำนำ	1
บทสรุปผู้บริหาร	3
ส่วนที่ 1 ความเป็นมาและระเบียบวิธีวิจัย	9
ส่วนที่ 2 แนวคิดเกี่ยวกับความพึงพอใจ	17
ส่วนที่ 3 ผลการประเมินความพึงพอใจ	23
ภาคผนวก	37

บทสรุปผู้บริหาร

รายงานการประเมินความพึงพอใจของประชาชนที่มีต่อการให้บริการของ องค์การบริหารส่วนตำบลม่อนปิ่น อำเภอฝาง จังหวัดเชียงใหม่

รายงานการประเมินความพึงพอใจของประชาชน ที่มีต่อการให้บริการขององค์การบริหารส่วนตำบลม่อนปิ่น อำเภอฝาง จังหวัดเชียงใหม่ ปีงบประมาณ 2563 ฉบับนี้มีวัตถุประสงค์เพื่อศึกษาระดับความพึงพอใจของประชาชนที่มีต่อการให้บริการ และรับทราบปัญหา อุปสรรค ข้อเสนอแนะของประชาชนที่มีต่อการให้บริการตามภารกิจขององค์การบริหารส่วนตำบลม่อนปิ่น อำเภอฝาง จังหวัดเชียงใหม่ การประเมินในครั้งนี้เป็นการศึกษาวิจัยเชิงปริมาณ โดยใช้แบบสอบถามความพึงพอใจของงานตามภารกิจที่หน่วยงานให้บริการเป็นหลักประกอบด้วย (1) ด้านกระบวนการและขั้นตอนการให้บริการ (2) ด้านเจ้าหน้าที่ผู้ให้บริการ (3) ด้านช่องทางการให้บริการ และ (4) ด้านสิ่งอำนวยความสะดวก และมีคำถามปลายเปิดเพื่อให้ได้ข้อมูลความต้องการของประชาชน และข้อเสนอแนะในเชิงคุณภาพร่วมด้วย

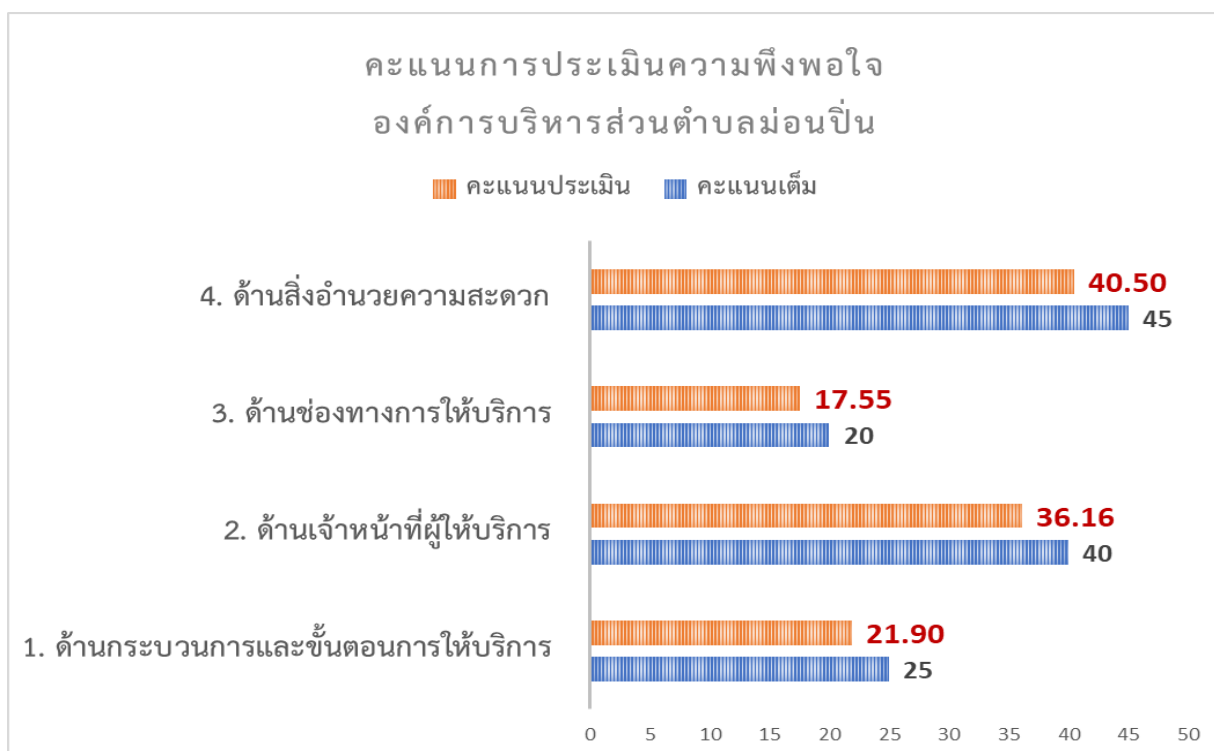
จากผลการประเมินพบว่าประชาชนผู้ใช้บริการมีความพึงพอใจต่อการได้รับบริการขององค์การบริหารส่วนตำบลม่อนปิ่น อำเภอฝาง จังหวัดเชียงใหม่ ในปีงบประมาณ 2563 ด้วยค่าคะแนนเฉลี่ย 116.11 คิดเป็นร้อยละ 89.32 คุณภาพการให้บริการระดับ 8

1. ระดับความพึงพอใจของผู้บริการที่มีต่อการให้บริการ

ผลการประเมินระดับความพึงพอใจของผู้บริการที่มีต่อการให้บริการพบว่าผู้รับบริการมีความพึงพอใจด้วยค่าคะแนนเฉลี่ย 116.11 คิดเป็นร้อยละ 89.32 คุณภาพของการให้บริการระดับ 8 มีรายละเอียดแต่ละด้าน ดังนี้

- 1) ด้านกระบวนการและขั้นตอนการให้บริการ พบว่ามีคุณภาพการให้บริการในระดับ 8 คะแนนเฉลี่ย 21.90 คิดเป็นร้อยละ 87.59 ประเด็นที่ผู้รับบริการมีความพึงพอใจสูงสุดคือ ความชัดเจน ของแผนผังแสดงขั้นตอนการให้บริการ (ค่าเฉลี่ย 4.58)
- 2) ด้านเจ้าหน้าที่ผู้ให้บริการ พบว่ามีคุณภาพการให้บริการในระดับ 9 คะแนนเฉลี่ย 36.16 คิดเป็นร้อยละ 90.40 ประเด็นที่ผู้รับบริการมีความพึงพอใจสูงสุดคือ บุคลิก ท่วงที วาจา และการต้อนรับ ของเจ้าหน้าที่ (ค่าเฉลี่ย 4.80)

- 3) ด้านช่องทางการให้บริการ พบว่ามีคุณภาพการให้บริการในระดับ 8 คะแนนเฉลี่ยคิดเป็น 17.55 ร้อยละ 87.77 ประเด็นที่ผู้รับบริการมีความพึงพอใจสูงสุดคือ มีการประชาสัมพันธ์ช่องทางการให้บริการแก่ประชาชน (ค่าเฉลี่ย 4.56)
- 4) ด้านสิ่งอำนวยความสะดวก พบว่ามีคุณภาพการให้บริการในระดับ 9 คะแนนเฉลี่ยคิดเป็น 40.50 ร้อยละ 90.00 ประเด็นที่ผู้รับบริการมีความพึงพอใจสูงสุดคือ ความพร้อมของแบบฟอร์มต่าง ๆ (ค่าเฉลี่ย 4.83)



2. ระดับความพึงพอใจ จำแนกตามงานที่ให้บริการ ดังนี้

- 1) งานด้านโยธา การขออนุญาตปลูกสิ่งก่อสร้าง ผู้รับบริการมีความพึงพอใจ มีค่าคะแนนเฉลี่ย 116.11 คิดเป็นร้อยละ 89.31 คุณภาพของการให้บริการระดับ 8
- 2) งานด้านการศึกษา ผู้รับบริการมีความพึงพอใจ มีค่าคะแนนเฉลี่ย 116.21 คิดเป็นร้อยละ 89.39 คุณภาพของการให้บริการระดับ 8
- 3) งานด้านรายได้หรือภาษี ผู้รับบริการมีความพึงพอใจ มีค่าคะแนนเฉลี่ย 115.76 คิดเป็น ร้อยละ 89.05 คุณภาพของการให้บริการระดับ 8
- 4) งานด้านพัฒนาชุมชนและสวัสดิการสังคม ผู้รับบริการมีความพึงพอใจ มีค่าคะแนนเฉลี่ย 116.37 คิดเป็นร้อยละ 89.52 คุณภาพของการให้บริการระดับ 8

3. สรุปรายละเอียดของการประเมินความพึงพอใจตามภารกิจ 4 ด้าน

จากการประเมินพบว่าการให้บริการขององค์การบริหารส่วนตำบลม่อนปิ่น มีคะแนนรวมเฉลี่ย 116.11 คิดเป็นร้อยละ 89.32 คุณภาพของการให้บริการระดับ ก่อนข้างสูงมาก โดยมีรายละเอียดในด้านต่าง ๆ ดังนี้

(1) งานด้านโยธา การขออนุญาตปลูกสิ่งก่อสร้าง

- 1) ด้านกระบวนการและขั้นตอนการให้บริการ พบว่าประชาชนมีความพึงพอใจ ด้วยค่าคะแนนเฉลี่ย 21.83 คิดเป็นร้อยละ 87.31
- 2) ด้านเจ้าหน้าที่ผู้ให้บริการ พบว่าประชาชนมีความพึงพอใจ ด้วยค่าคะแนนเฉลี่ย 36.16 คิดเป็นร้อยละ 90.39
- 3) ด้านช่องทางการให้บริการ พบว่าประชาชนมีความพึงพอใจ ด้วยค่าคะแนนเฉลี่ย 17.39 คิดเป็นร้อยละ 86.96
- 4) ด้านสิ่งอำนวยความสะดวก พบว่าประชาชนมีความพึงพอใจ ด้วยค่าคะแนนเฉลี่ย 40.73 คิดเป็นร้อยละ 90.51

สรุปประชาชนผู้ให้บริการมีความพึงพอใจต่องานด้านโยธา การขออนุญาตปลูกสิ่งก่อสร้างขององค์การบริหารส่วนตำบลม่อนปิ่น มีค่าคะแนนเฉลี่ย 116.11 คิดเป็นร้อยละ 89.31 คุณภาพของการให้บริการระดับ 8

(2) งานด้านการศึกษา

- 1) ด้านกระบวนการและขั้นตอนการให้บริการ พบว่าประชาชนมีความพึงพอใจ ด้วยค่าคะแนนเฉลี่ย 21.71 คิดเป็นร้อยละ 86.83
- 2) ด้านเจ้าหน้าที่ผู้ให้บริการ พบว่าประชาชนมีความพึงพอใจ ด้วยค่าคะแนนเฉลี่ย 36.27 คิดเป็นร้อยละ 90.68
- 3) ด้านช่องทางการให้บริการ พบว่าประชาชนมีความพึงพอใจ ด้วยค่าคะแนนเฉลี่ย 17.61 คิดเป็นร้อยละ 88.03
- 4) ด้านสิ่งอำนวยความสะดวก พบว่าประชาชนมีความพึงพอใจ ด้วยค่าคะแนนเฉลี่ย 40.63 คิดเป็นร้อยละ 90.28

สรุปประชาชนผู้ให้บริการมีความพึงพอใจต่องานด้านการศึกษาขององค์การบริหารส่วนตำบลม่อนปิ่น มีค่าคะแนนเฉลี่ย 116.21 คิดเป็นร้อยละ 89.39 คุณภาพของการให้บริการระดับ 8

(3) งานด้านรายได้หรือภาษี

- 1) ด้านกระบวนการและขั้นตอนการให้บริการ พบว่าประชาชนมีความพึงพอใจ ด้วยค่าคะแนนเฉลี่ย 21.94 คิดเป็นร้อยละ 87.76
- 2) ด้านเจ้าหน้าที่ผู้ให้บริการ พบว่าประชาชนมีความพึงพอใจ ด้วยค่าคะแนนเฉลี่ย 36.31 คิดเป็นร้อยละ 90.78
- 3) ด้านช่องทางการให้บริการ พบว่าประชาชนมีความพึงพอใจ ด้วยค่าคะแนนเฉลี่ย 17.64 คิดเป็นร้อยละ 88.21
- 4) ด้านสิ่งอำนวยความสะดวก พบว่าประชาชนมีความพึงพอใจ ด้วยค่าคะแนนเฉลี่ย 39.87 คิดเป็นร้อยละ 88.59

สรุปประชาชนผู้ให้บริการมีความพึงพอใจต่องานด้านรายได้หรือภาษีขององค์การบริหารส่วนตำบลม่อนปิ่น มีค่าคะแนนเฉลี่ย **115.76** คิดเป็นร้อยละ **89.05** คุณภาพของการให้บริการระดับ **8**

(4) งานด้านพัฒนาชุมชนและสวัสดิการสังคม

- 1) ด้านกระบวนการและขั้นตอนการให้บริการ พบว่าประชาชนมีความพึงพอใจ ด้วยค่าคะแนนเฉลี่ย 22.11 คิดเป็นร้อยละ 88.44
- 2) ด้านเจ้าหน้าที่ผู้ให้บริการ พบว่าประชาชนมีความพึงพอใจ ด้วยค่าคะแนนเฉลี่ย 35.90 คิดเป็นร้อยละ 89.75
- 3) ด้านช่องทางการให้บริการ พบว่าประชาชนมีความพึงพอใจ ด้วยค่าคะแนนเฉลี่ย 17.58 คิดเป็นร้อยละ 87.89
- 4) ด้านสิ่งอำนวยความสะดวก พบว่าประชาชนมีความพึงพอใจ ด้วยค่าคะแนนเฉลี่ย 40.78 คิดเป็นร้อยละ 90.63

สรุปประชาชนผู้ให้บริการมีความพึงพอใจต่องานด้านพัฒนาชุมชนและสวัสดิการสังคมขององค์การบริหารส่วนตำบลม่อนปิ่น มีค่าคะแนนเฉลี่ย **116.37** คิดเป็นร้อยละ **89.52** คุณภาพของการให้บริการระดับ **8**

ข้อเสนอแนะ

จากผลการประเมินพบว่าระดับความพึงพอใจของประชาชนที่มีต่อองค์การบริหารส่วนตำบลม่อนปิ่น จะอยู่ในระดับคุณภาพ 8 อย่างไรก็ตามทางองค์การบริหารส่วนตำบลม่อนปิ่น ควรต้องมีการพัฒนาให้การบริการตอบสนองต่อความต้องการของประชาชนให้มากที่สุด ซึ่งสิ่งที่องค์การบริหารส่วน

ตำบลม่อนปิ่น ควรให้ความสำคัญคือการติดตามปัญหาและรับฟังข้อเสนอแนะต่าง ๆ ของประชาชนในพื้นที่ให้บริการ เพื่อหาแนวทางแก้ไข และปรับปรุง การประชาสัมพันธ์ การลงพื้นที่พบปะกับประชาชน และการพัฒนาเจ้าหน้าที่ให้มีความรู้ ความสามารถอยู่อย่างต่อเนื่อง รวมทั้งการอบรมให้เจ้าหน้าที่มีการทำงานที่ยึดหลักหลักธรรมาภิบาล และที่สำคัญที่สุดอีกประการหนึ่งคือ การส่งเสริมให้ประชาชนเข้ามามีส่วนร่วมมากยิ่งขึ้นทั้งรูปแบบที่เป็นทางการและไม่เป็นทางการเพื่อนำความคิดเห็นเหล่านั้นมาปรับปรุงแก้ไขกระบวนการทำงานให้ตอบสนองความต้องการของประชาชน ทั้งนี้เพื่อประชาชนในท้องถิ่นและภาพลักษณ์ขององค์การบริหารส่วนตำบลม่อนปิ่น

สรุปได้ว่าหน่วยงานควรมีการบริหารจัดการด้านการให้บริการที่จะประสบความสำเร็จ ด้วยปัจจัยแห่งความสำเร็จในการบริหารจัดการองค์การปกครองส่วนท้องถิ่น ดังนี้

(1) การส่งเสริมให้เกิดการทำงานร่วมกัน

หน่วยงานควรมีการส่งเสริมการทำงานอย่างบูรณาการ โดยการทำงานร่วมกันระหว่างกอง/ฝ่ายต่าง ๆ หรือส่งเสริมการทำงานเป็นทีม มีการใช้ทรัพยากรร่วมกัน เพื่อก่อให้เกิดประสิทธิภาพในการทำงานสูงสุด นอกจากนี้ยังต้องมีการทำงานร่วมกันระหว่างนักการเมือง ข้าราชการ และประชาชน และทำงานเป็นทีมจากหน่วยงานภายในองค์การปกครองส่วนท้องถิ่นเพื่อเพิ่มศักยภาพ

(2) การมีภาวะผู้นำ

ผู้บริหารองค์การปกครองส่วนท้องถิ่นต้องมีลักษณะความเป็นผู้นำสูง มีความรู้ความสามารถกล้าคิด กล้าเปลี่ยนแปลง กล้ารับผิดชอบในการตัดสินใจในการดำเนินงาน มีความมุ่งมั่นในการทำงาน กระตือรือร้น ใฝ่เรียนรู้ คิดเร็ว ทำเร็ว และมีความคิดริเริ่มในโครงการใหม่ๆ หรือนวัตกรรม นอกจากนี้ผู้บริหารยังต้องมีทัศนคติที่เปิดกว้าง รับรู้ รับฟังสิ่งใหม่อยู่ตลอดเวลา ยอมรับฟังความคิดเห็นของผู้อื่น มีความเสียสละ และอุทิศตนในการทำงานเพื่อการพัฒนาท้องถิ่น

(3) การพัฒนาบุคลากรให้มีความรู้ความสามารถและมีความรับผิดชอบ

องค์การปกครองส่วนท้องถิ่นต้องมีการส่งเสริมให้บุคลากรในระดับปฏิบัติงานต้องมีความรอบรู้ มีความกระตือรือร้นในการทำงาน มีความรับผิดชอบสูง และอุทิศตน พุ่งเทการทำงานเพื่อให้บรรลุเป้าหมายขององค์กร รวมทั้งบุคลากรยังต้องมีความคล่องตัวในการยอมรับกับการเปลี่ยนแปลง มีการเรียนรู้และถ่ายทอดประสบการณ์ร่วมกัน

(6) การบริหารงานที่มีความคล่องตัว

ส่งเสริมให้องค์กรมีการบริหารงานที่มีความคล่องตัว โดยการมอบหมายหน้าที่ความรับผิดชอบ เพื่อลดขั้นตอนในการทำงานให้สั้นลง หากผู้ปฏิบัติงานมีปัญหาอุปสรรคในการทำงานจะร่วมกันแก้ไขปัญหาระหว่างผู้บริหารและผู้ปฏิบัติงาน โดยมีการประชุมร่วมกันระหว่างผู้บริหารและผู้ปฏิบัติงานเป็นประจำ

(7) การรับฟังความคิดเห็นจากภายนอก

ในการพัฒนาการทำงานขององค์กรปกครองส่วนท้องถิ่นจะต้องเปิดรับฟังความคิดเห็นจากภายนอก ได้แก่ ผู้ที่มีความรู้ความชำนาญเฉพาะด้าน เพื่อช่วยในการเสริมสร้างความรู้ความสามารถให้แก่บุคลากรภายในองค์กรและเสนอแนะแนวทางในการดำเนินงานและโครงการ เช่น การตั้งสภาที่ปรึกษา รวมทั้งการเปิดรับฟังความคิดเห็นจากภาคประชาชน เพื่อให้องค์กรปกครองส่วนท้องถิ่นสามารถบริหารงานและเสนอโครงการตรงตามความต้องการของประชาชน เพื่อให้ประชาชนเกิดความพึงพอใจมากที่สุด

**รายงานการประเมินความพึงพอใจของประชาชนที่มีต่อการให้บริการ
องค์การบริหารส่วนตำบลม่อนปิ่น
อำเภอฝาง จังหวัดเชียงใหม่**

ส่วนที่ 1

ความเป็นมาและระเบียบวิธีวิจัย

สภาพทั่วไปและโครงสร้างพื้นฐาน

องค์การบริหารส่วนตำบลม่อนปิ่น อำเภอฝาง จังหวัดเชียงใหม่ ตั้งอยู่ห่างจากที่ว่าการอำเภอฝาง จังหวัดเชียงใหม่ ทางทิศตะวันตก ประมาณ 7 กิโลเมตร มีพื้นที่ประมาณ 168 ตารางกิโลเมตร หรือประมาณ 23,408 ไร่ มีหมู่บ้านที่อยู่ในเขตปกครองจำนวน 15 หมู่บ้าน มีครัวเรือนทั้งสิ้น 5,162 ครัวเรือน และมีประชากร 19,654 คน (ที่มา : ข้อมูลพื้นฐานขององค์การบริหารส่วนตำบลม่อนปิ่น) ดังนี้

ตารางที่ 1 จำนวนประชากรและจำนวนครัวเรือนในเขตพื้นที่ปกครองขององค์การบริหารส่วนตำบลม่อนปิ่น

	หมู่บ้าน	ประชากร	ครัวเรือน
หมู่ที่ 1	บ้านแม่มาวซี้เหล็ก	848	257
หมู่ที่ 2	บ้านแม่มาวตันตุ้ม	721	238
หมู่ที่ 3	บ้านม่อนปิ่นเหนือ	1,130	357
หมู่ที่ 4	บ้านป่าฮิ้น	382	107
หมู่ที่ 5	บ้านลาน	3,187	1,082
หมู่ที่ 6	บ้านห้วยนา	763	244
หมู่ที่ 7	บ้านสวนชา	1,162	289
หมู่ที่ 8	บ้านหนองบัว	459	172
หมู่ที่ 9	บ้านเวียงหวาย	3,406	678
หมู่ที่ 10	บ้านม่วงชุม	1,781	577
หมู่ที่ 11	บ้านป่าคา	1,928	426
หมู่ที่ 12	บ้านม่อนปิ่นใต้	855	206

หมู่บ้าน	ประชากร	ครัวเรือน
หมู่ที่ 13 บ้านเด่นชัย	350	98
หมู่ที่ 14 บ้านขอบดิ่ง	1,114	147
หมู่ที่ 15 บ้านหนองไผ่	1,568	304
รวม	19,654	5,182

องค์การบริหารส่วนตำบลม่อนปิ่น มีสัดส่วนความหนาแน่นของประชากรต่อพื้นที่ประมาณ 114 คน ต่อ ตารางกิโลเมตร สภาพเศรษฐกิจโดยทั่วไปของตำบลม่อนปิ่น ประชากรส่วนใหญ่ ประกอบอาชีพ ร้อยละ 80 ประกอบอาชีพการเกษตร ร้อยละ 10 ประกอบอาชีพรับจ้าง และร้อยละ 10 ประกอบอาชีพค้าขายและรับราชการ มีจุดเด่นของพื้นที่คือ มีที่ดินทำการเกษตรที่อุดมสมบูรณ์ มีทรัพยากรป่าไม้ และทรัพยากรธรรมชาติ และมีแหล่งท่องเที่ยวธรรมชาติ

การประเมินความพึงพอใจในการให้บริการ

การดำเนินงานศึกษาวิจัยเพื่อการประเมินความพึงพอใจในการให้บริการขององค์การบริหารส่วนตำบลม่อนปิ่น เห็นชอบให้มหาวิทยาลัยแม่โจ้ เป็นผู้ประเมินระดับคุณภาพการให้บริการตามรูปแบบและวิธีการในการเก็บรวบรวมข้อมูล ซึ่งยึดหลักวิชาการและกำหนดเกณฑ์การประเมิน ตัวชี้วัด และวิธีการประเมินตามที่สำนักงานคณะกรรมการพนักงานส่วนท้องถิ่นกำหนด โดยได้กำหนดตัวชี้วัดไว้ 4 ด้าน ได้แก่ด้านกระบวนการและขั้นตอนการให้บริการ ด้านเจ้าหน้าที่ผู้ให้บริการ ด้านช่องทางการให้บริการและด้านสิ่งอำนวยความสะดวก โดยที่แบบสอบถามได้เพิ่มรายละเอียดต่าง ๆ ปัญหาและอุปสรรค เพื่อให้ได้ทราบข้อมูลเชิงลึกในการปรับปรุงการให้บริการต่อไป

วัตถุประสงค์การวิจัย

1. เพื่อประเมินความพึงพอใจของประชาชนผู้รับบริการในภารกิจต่าง ๆ ขององค์การบริหารส่วนตำบลม่อนปิ่น ตามมิติด้านปริมาณและคุณภาพการให้บริการ นำไปสู่การปรับปรุงการให้บริการที่ดียิ่งขึ้นต่อไป
2. เพื่อใช้เป็นเอกสารข้อมูลประกอบการพิจารณาการกำหนดผลตอบแทนอื่นเป็นกรณีพิเศษประจำปีงบประมาณสำหรับองค์การบริหารส่วนตำบลม่อนปิ่น

ผลที่ได้จากการวิจัย

1. ทำให้ทราบข้อมูลเชิงปริมาณและระดับคุณภาพของความพึงพอใจกับการให้บริการขององค์การบริหารส่วนตำบลม่อนปิ่น
2. ทำให้ทราบปัญหา อุปสรรค และข้อเสนอแนะจากการให้บริการขององค์การบริหารส่วนตำบลม่อนปิ่น เพื่อเป็นแนวทางในการปรับปรุงแก้ไขต่อไป
3. ทำให้ทราบถึงพัฒนาการของการให้บริการขององค์การบริหารส่วนตำบลม่อนปิ่น เพื่อพัฒนาการทำงานของเจ้าหน้าที่ให้มีประสิทธิภาพและประสิทธิผล
4. หน่วยงานที่เกี่ยวข้องสามารถนำผลการประเมินไปใช้ประกอบการพิจารณาการกำหนดผลประโยชน์ตอบแทนอื่นเป็นกรณีพิเศษ สำหรับข้าราชการ พนักงานส่วนท้องถิ่น และลูกจ้างในองค์กรได้อย่างเหมาะสม

ขอบเขตการศึกษา

ขอบเขตประชากร ประชากรที่ดำเนินการศึกษาในครั้งนี้คือ ประชากรในหมู่บ้านต่าง ๆ ที่อาศัยอยู่ในเขตพื้นที่การให้บริการขององค์การบริหารส่วนตำบลม่อนปิ่น และเป็นผู้รับบริการจากหน่วยงาน

ขอบเขตเนื้อหา ในการศึกษาและประเมินความพึงพอใจในการให้บริการขององค์การบริหารส่วนตำบลม่อนปิ่นในครั้งนี้ ได้ยึดหลักการทางวิชาการด้านการวิจัยและอาศัยเกณฑ์การประเมินจากตัวชี้วัดตามมิติคุณภาพที่กำหนดโดย กรมส่งเสริมการปกครองส่วนท้องถิ่น กระทรวงมหาดไทย มาเป็นกรอบในการวัด ซึ่งได้มีการกำหนดไว้ 4 ด้านคือ

1.ด้านกระบวนการและขั้นตอนการให้บริการ หมายถึงความเป็นระบบของการให้บริการต่าง ๆ ประกอบด้วย

- 1) ความชัดเจนของแผนผังแสดงขั้นตอนการให้บริการ
- 2) การให้บริการเป็นระบบและขั้นตอน
- 3) ความสะดวกที่ได้รับจากการให้บริการแต่ละขั้นตอน
- 4) ความสะดวกรวดเร็วในการให้บริการ
- 5) การให้บริการตามลำดับก่อนหลัง

2. ด้านเจ้าหน้าที่ผู้ให้บริการ หมายถึงประสิทธิภาพการให้บริการและคุณลักษณะของเจ้าหน้าที่ ผู้ให้บริการ ประกอบด้วย

- 1) บุคลิก ท่วงที วาจา และการต้อนรับของเจ้าหน้าที่
- 2) การแต่งกายสุภาพ เหมาะสมกับสถานที่ราชการ

- 3) ความเอาใจใส่ ความกระตือรือร้นในการให้บริการ
- 4) ความตรงต่อเวลา และความพร้อมในการปฏิบัติงาน
- 5) ความรู้ ความสามารถในการอธิบายข้อมูล และการตอบข้อซักถาม
- 6) เจ้าหน้าที่ให้ความเสมอภาคในการให้บริการแก่ผู้รับบริการ
- 7) เจ้าหน้าที่มีความซื่อสัตย์สุจริตในการปฏิบัติงาน
- 8) การอำนวยความสะดวกของเจ้าหน้าที่ เช่น การให้คำแนะนำ หรือ การกรอกแบบฟอร์ม ให้แก่ผู้รับบริการ

3. ด้านช่องทางการให้บริการ หมายถึงช่องทางที่ให้ผู้รับบริการติดต่อกับหน่วยงาน และหรือการเข้าถึงโอกาสในการได้รับการบริการ ประกอบด้วย

- 1) มีการประชาสัมพันธ์ช่องทางการให้บริการแก่ประชาชน
- 2) มีความหลากหลายของช่องทางการให้บริการ เช่น โทรศัพท์ หรือ เว็บไซต์ เป็นต้น
- 3) ช่องทางการให้บริการมีความสะดวกและรวดเร็วทันต่อความต้องการของประชาชน
- 4) ช่องทางการให้บริการประชาชนนอกสถานที่ที่มีความเหมาะสม

4. ด้านสิ่งอำนวยความสะดวก หมายถึงสิ่งอำนวยความสะดวกที่เกี่ยวข้องกับการให้บริการ ประกอบด้วย

- 1) ผังแสดงขั้นตอนในการเข้ารับบริการ พร้อมป้ายอธิบาย
- 2) การจัดสถานที่และอุปกรณ์ สะดวกต่อการให้บริการ
- 3) คุณภาพและความทันสมัยของอุปกรณ์
- 4) ความพร้อมของแบบฟอร์มต่าง ๆ
- 5) ความชัดเจนของป้ายแสดงชื่อส่วนงาน/จุดบริการ
- 6) ความเพียงพอของสิ่งอำนวยความสะดวกต่าง ๆ เช่น ที่จอดรถ ห้องน้ำ ที่นั่งขณะรอรับบริการ
- 7) การจัดภูมิทัศน์ สะอาด งามตา
- 8) เหมาะสมของสื่อประชาสัมพันธ์/คู่มือและเอกสารเผยแพร่ความรู้
- 9) จัดให้มีสิ่งอำนวยความสะดวกสำหรับผู้พิการ/ผู้สูงอายุ

ระเบียบวิธีวิจัย

ระเบียบและขั้นตอนของการวิจัย มีดังต่อไปนี้

▪ กลุ่มเป้าหมายที่ใช้ในการดำเนินการวิจัย

สำหรับจำนวนแบบสำรวจหรือกลุ่มตัวอย่างที่ศึกษานั้น คณะผู้วิจัยได้ทำการศึกษาจากกลุ่มตัวอย่าง ของจำนวนประชากรที่อาศัยอยู่ในองค์การบริหารส่วนตำบลม่อนปิ่น และใช้บริการขององค์การบริหารส่วนตำบลม่อนปิ่น ทั้งนี้การกำหนดกลุ่มตัวอย่างในการเก็บข้อมูลจะใช้วิธีการสุ่มของ ทาโร ยามาเน่ (Taro Yamane) ขนาดของกลุ่มตัวอย่าง ได้คำนวณจากสูตรของ ทาโร ยามาเน่ คือ

$$\text{สูตร } n = \frac{N}{1+Ne^2}$$

เมื่อ n คือ จำนวนตัวอย่าง หรือขนาดของกลุ่มตัวอย่าง

N คือ จำนวนหน่วยทั้งหมด หรือ ขนาดของประชากรทั้งหมด

e คือ ความน่าจะเป็นของความผิดพลาดที่ยอมให้เกิดขึ้นได้ (ในที่นี้กำหนดเท่ากับ 0.05 ภายใต้ความเชื่อมั่น 95%) แทนค่าสูตรได้ดังนี้

$$n = \frac{19,654}{1 + 19,654 (0.05)^2}$$

$$= 392.02 \text{ หรือประมาณ } 393 \text{ คน}$$

จากสูตรการคำนวณข้างต้น องค์การบริหารส่วนตำบลม่อนปิ่น ซึ่งมีประชากรทั้งหมด 19,654 คน ต้องใช้กลุ่มตัวอย่างจำนวน 393 ตัวอย่าง

▪ การดำเนินการวิจัย

จัดแบ่งข้อมูลในการวิจัยออกเป็น 2 ส่วน ดังนี้

ส่วนที่ 1 เป็นการเก็บรวบรวมข้อมูลพื้นฐานของประชาชนที่ขอใช้บริการขององค์การบริหารส่วนตำบลม่อนปิ่น

ส่วนที่ 2 เป็นการประเมินผลความพึงพอใจของประชาชนที่มีต่อการให้บริการขององค์การบริหารส่วนตำบลม่อนปิ่น โดยมีรายละเอียดในแต่ละขั้นตอน ดังต่อไปนี้

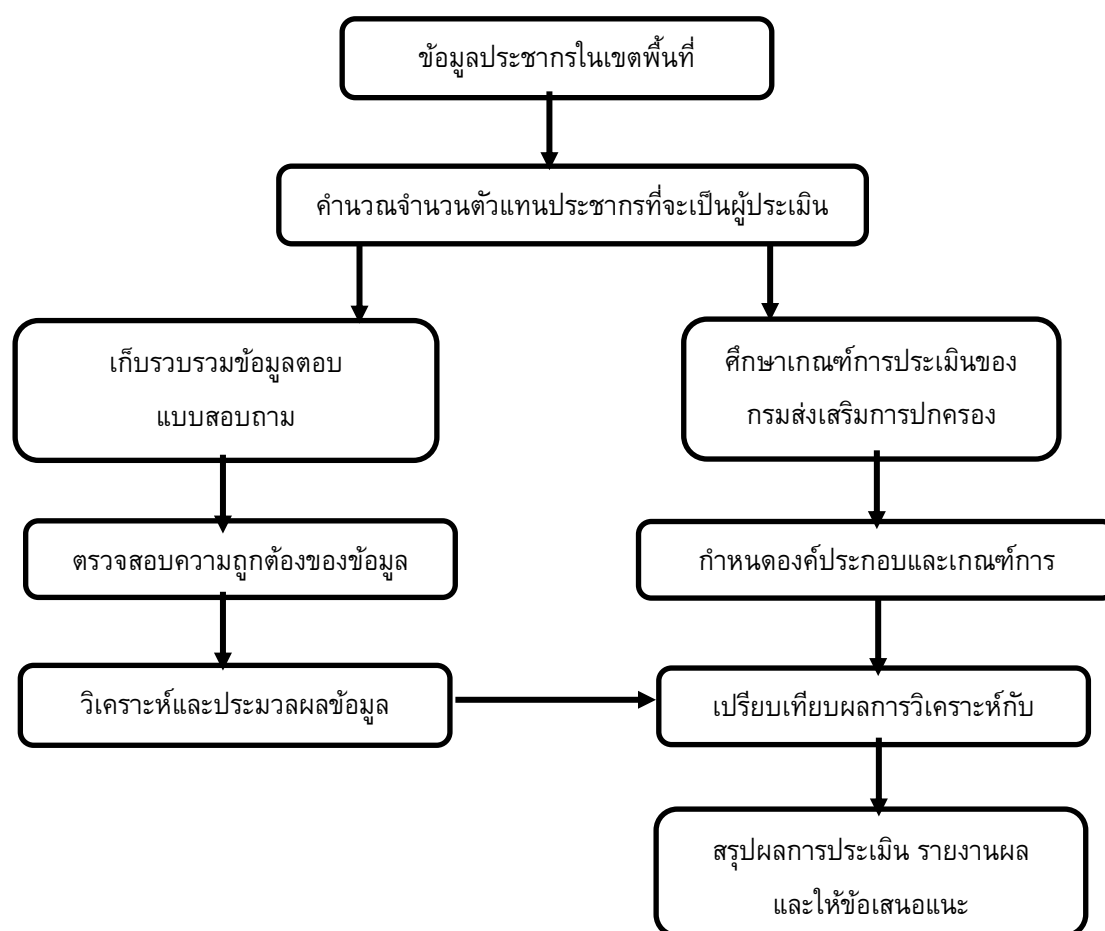
▪ การเก็บรวบรวมข้อมูล

คณะทำงานเก็บรวบรวมข้อมูลด้านความพึงพอใจของประชาชนที่มีต่อการให้บริการขององค์การบริหารส่วนตำบลม่อนปิ่น ให้กระจายไปตามหมู่บ้านต่าง ๆ ของตำบลที่สำรวจ เพื่อให้ได้ครบทุกหมู่บ้านเท่าที่จะกระทำได้ เป้าหมายจะเป็นผู้รับบริการจากองค์การบริหารส่วนตำบลม่อนปิ่น เป็นการเก็บรวบรวมข้อมูลโดยบุคคลที่มีความเป็นกลางเป็นผู้ดำเนินการจัดเก็บ ทั้งแบบการให้ข้อมูลตามแบบฟอร์ม

การสัมภาษณ์ การพูดคุย ทั้งนี้เพื่อให้ได้ข้อมูลในด้านความพึงพอใจของประชาชนที่มีต่อการให้บริการอย่างแท้จริง

▪ การประเมินผล

การประเมินผลความพึงพอใจของประชาชนที่มีต่อการให้บริการขององค์การบริหารส่วนตำบลม่อนปิ่น ได้ดำเนินการกำหนดเกณฑ์การประเมินผลร่วมกับทางองค์การบริหารส่วนตำบลม่อนปิ่น ภายใต้หลักการทางวิชาการและอาศัยการประเมินที่กรมส่งเสริมการปกครองท้องถิ่นเป็นผู้กำหนดให้มาเป็นตัวชี้วัด สามารถสรุปเป็นแผนภาพ ดังต่อไปนี้



แผนภาพที่ 1 แสดงขั้นตอนในการดำเนินการประเมิน

▪ ระยะเวลาในการเก็บรวบรวมข้อมูล

เดือนตุลาคม 2562 จนถึงเดือนกันยายน 2563 รวมระยะเวลาทั้งหมด 12 เดือน

▪ เครื่องมือที่ใช้ในการเก็บรวบรวมข้อมูล

เครื่องมือในการเก็บรวบรวมข้อมูลเพื่อใช้ในการประเมินครั้งนี้คือ แบบสอบถามที่มีโครงสร้าง (Structured Questionnaire) โดยเนื้อหาของแบบสอบถามจะครอบคลุมเรื่องของการให้บริการในด้านต่าง ๆ ทั้ง 4 ด้าน ได้แก่ ด้านกระบวนการและขั้นตอนการให้บริการ ด้านเจ้าหน้าที่ผู้ให้บริการ ด้านช่องทางการให้บริการ และด้านสิ่งอำนวยความสะดวก โดยเพิ่มรายละเอียดที่จำเป็นเพื่อใช้เป็นตัวชี้วัดให้มีความครอบคลุมมากขึ้น โดยเพิ่มเข้าไปในแต่ละด้านและยึดแนวทางตามท้องที่การปกครองท้องถิ่นแต่ละแห่งได้ร้องขอ เพื่อให้การชี้วัดในแต่ละด้านสามารถวัดในเชิงลึกได้มากขึ้น นอกจากนี้ยังได้ขอให้ประชาชนผู้รับบริการได้ระบุปัญหาและอุปสรรคต่าง ๆ ที่ได้รับจากการไปขอรับบริการและการติดต่อประสานงาน ตลอดจนได้ขอให้ผู้รับบริการได้ให้ข้อเสนอแนะในอันจะเป็นประโยชน์กับการให้บริการในด้านต่าง ๆ ทั้ง 4 ด้านด้วยเช่นกัน

การสร้างเครื่องมือในการประเมิน ใช้เกณฑ์การสอบถามของลิเคิร์ต (Likert) ซึ่งมีลักษณะเป็นแบบมาตราส่วนประมาณค่า (Rating Scale) สำหรับวัดความคิดเห็นเป็นเครื่องมือเพื่อเป็นแนวทางในการกำหนดรูปแบบที่เหมาะสมในการเก็บรวบรวมข้อมูล แล้วนำมาใช้ในการประเมินผลในครั้งนี้

▪ การวิเคราะห์ข้อมูล

1. การวิเคราะห์ข้อมูลเชิงคุณภาพ (Qualitative Analysis) ซึ่งได้แก่ ข้อมูลจากแบบสอบถามปลายเปิด (Open Ended) และวิเคราะห์ในเชิงเนื้อหา (Content Analysis)
2. การวิเคราะห์ข้อมูลเชิงปริมาณ (Quantitative Analysis) ได้ดำเนินการดังนี้

จากเกณฑ์การให้คะแนนในการสำรวจ กำหนดระดับความพึงพอใจโดยใช้มาตราส่วน (Rating scale) ตามแบบลิเคิร์ต ซึ่งแบ่งออกเป็น 5 ระดับ เพื่อให้สามารถวัดในเชิงลึกได้มากขึ้น คือ พึงพอใจมากที่สุด พึงพอใจมาก พึงพอใจ พึงพอใจน้อย พึงพอใจน้อยที่สุด และไม่พึงพอใจ โดยได้ให้นำหนักในแต่ละระดับไว้ ดังนี้

คะแนน	5	หมายถึง	พึงพอใจมากที่สุด
คะแนน	4	หมายถึง	พึงพอใจมาก
คะแนน	3	หมายถึง	พึงพอใจปานกลาง
คะแนน	2	หมายถึง	พึงพอใจน้อย
คะแนน	1	หมายถึง	พึงพอใจน้อยที่สุด
คะแนน	0	หมายถึง	ไม่พึงพอใจ

จากข้อมูลระดับความพึงพอใจดังกล่าว ได้นำมาหาค่าเฉลี่ยคะแนนความพึงพอใจเป็นรายกลุ่ม ดังนี้

$$\text{คะแนนเฉลี่ยรายกลุ่ม} = \frac{\text{ผลบวกของคะแนนรวมทุกข้อคำถามของทุกคน}}{\text{จำนวนคน} \times \text{จำนวนข้อคำถาม}}$$

นำข้อมูลมาวิเคราะห์ระดับความพึงพอใจ ใช้การคำนวณค่าเฉลี่ยและส่วนเบี่ยงเบนมาตรฐาน (S.D) นำมาจัดลำดับแบ่งเป็นช่วงเท่า ๆ กัน ตั้งแต่ระดับ 1 ขึ้นไป แปลความตามเกณฑ์ ดังนี้

ช่วงคะแนน 4.21 – 5.00	หมายถึง	มีความพึงพอใจในระดับมากที่สุด
ช่วงคะแนน 3.41 – 4.20	หมายถึง	มีความพึงพอใจในระดับมาก
ช่วงคะแนน 2.61 – 3.40	หมายถึง	มีความพึงพอใจในระดับปานกลาง
ช่วงคะแนน 1.81 – 2.60	หมายถึง	มีความพึงพอใจในระดับน้อย
ช่วงคะแนน 1.00 – 1.80	หมายถึง	มีความพึงพอใจในระดับน้อยที่สุด
ช่วงคะแนน 0.00 – 0.99	หมายถึง	ไม่พึงพอใจ

ระดับคุณภาพการประเมิน

มีการกำหนดเกณฑ์โดยอาศัยหลักการให้คะแนนและน้ำหนักคุณภาพ นำมาคิดค่าคะแนนเฉลี่ยของระดับความพึงพอใจในการให้บริการที่ได้จากกลุ่มตัวอย่างในแต่ละด้าน แล้วนำค่าคะแนนเฉลี่ยที่ได้มาคิดเป็นร้อยละ โดยเทียบค่าจากคะแนนเต็มเท่ากับร้อยละ 100 แล้วนำค่าร้อยละที่ได้มาเทียบค่าคุณภาพการให้บริการหรือใช้สูตรการคำนวณต่อไปนี้

$$\text{ร้อยละของความพึงพอใจ} = \frac{\text{ผลบวกของคะแนนรวมทุกข้อคำถามของทุกคน}}{\text{จำนวนคน} \times \text{จำนวนข้อคำถาม}}$$

คุณภาพของการให้บริการระดับ	10	เท่ากับคะแนน	ร้อยละ 95.01 ขึ้นไป
คุณภาพของการให้บริการระดับ	9	เท่ากับคะแนน	ร้อยละ 90.01 – 95
คุณภาพของการให้บริการระดับ	8	เท่ากับคะแนน	ร้อยละ 85.01 – 90
คุณภาพของการให้บริการระดับ	7	เท่ากับคะแนน	ร้อยละ 80.01 – 85
คุณภาพของการให้บริการระดับ	6	เท่ากับคะแนน	ร้อยละ 75.01 – 80
คุณภาพของการให้บริการระดับ	5	เท่ากับคะแนน	ร้อยละ 70.01 – 75
คุณภาพของการให้บริการระดับ	4	เท่ากับคะแนน	ร้อยละ 65.01 – 70
คุณภาพของการให้บริการระดับ	3	เท่ากับคะแนน	ร้อยละ 60.01 – 65
คุณภาพของการให้บริการระดับ	2	เท่ากับคะแนน	ร้อยละ 55.01 – 60
คุณภาพของการให้บริการระดับ	1	เท่ากับคะแนน	ร้อยละ 50.00 – 55
คุณภาพของการให้บริการระดับ	0	เท่ากับคะแนน	ต่ำกว่าร้อยละ 50

ส่วนที่ 2

แนวคิดเกี่ยวกับความพึงพอใจ

ความหมายของความพึงพอใจ

ความพึงพอใจหมายถึงความรู้สึกชอบหรือพอใจในองค์ประกอบและสิ่งจูงใจด้านต่าง ๆ สามารถตอบสนองความต้องการได้ โดยแสดงออกจากพฤติกรรม เช่น สายตา คำพูด ลักษณะท่าทาง เป็นต้น

ความสำคัญของความพึงพอใจ

ซาโรช ไชยสมบัติ (2543) ความสำคัญของความพึงพอใจว่า ความพึงพอใจเป็นปัจจัยสำคัญที่ช่วยให้งานประสบผลสำเร็จ โดยเฉพาะอย่างยิ่งงานเกี่ยวกับการให้บริการ ซึ่งเป็นปัจจัยสำคัญประการแรกที่ เป็นตัวบ่งชี้ถึงความเจริญก้าวหน้าของงานบริการก็คือ จำนวนผู้มาใช้บริการ ดังนั้นผู้บริหารที่ชาญฉลาดจึงควรอย่างยิ่งที่จะต้องศึกษาให้ลึกซึ้งถึงปัจจัยและองค์ประกอบต่าง ๆ ที่จะทำให้เกิดความพึงพอใจ ทั้งผู้ปฏิบัติงานและผู้มาใช้บริการ เพื่อใช้เป็นแนวทางในการบริหารองค์กรให้มีประสิทธิภาพ และเกิดประโยชน์สูงสุดจากความสำคัญดังกล่าว สรุปได้ว่า หากบุคคลมีความพึงพอใจย่อมส่งผลต่อความเจริญก้าวหน้าของหน่วยงาน ตลอดจนทำให้เกิดความศรัทธาในหน่วยงานต่อไป

ลักษณะของความพึงพอใจ

หทัยรัตน์ ประทุมสูตร (2542) ความพึงพอใจ เกิดจากการประเมินความแตกต่างระหว่างสิ่งที่คาดหวังกับสิ่งที่ได้รับจริงในสถานการณ์หนึ่ง สามารถเปลี่ยนแปลงได้ตลอดเวลาตามปัจจัยแวดล้อมและสถานการณ์ที่เกิดขึ้น ผ่านการแสดงออกทางอารมณ์และความรู้สึกในทางบวกของบุคคลต่อสิ่งหนึ่งสิ่งใด เป็นความรู้สึกชอบสิ่งใดสิ่งหนึ่งที่ผันแปรได้ตามปัจจัยที่ไม่เกี่ยวข้องกับความคาดหวังของบุคคลในแต่ละสถานการณ์ นอกจากนี้ความพึงพอใจเป็นความรู้สึกที่แสดงออกมาในระดับมากน้อยได้ ขึ้นอยู่กับความแตกต่างของการประเมินสิ่งที่ได้รับจริงกับสิ่งที่คาดหวังไว้

นอกจากนี้ ความพึงพอใจของบุคคลใดบุคคลหนึ่งจะถูกกำหนดจากความรู้สึกของแต่ละบุคคล โดยจากการพิจารณาความแตกต่างระหว่างผลตอบแทนที่เกิดขึ้นจริงและผลตอบแทนที่เขามีความรู้สึกว่าเขาควรจะได้รับแล้ว ถ้าหากผลตอบแทนที่ได้รับจริงมากกว่าผลตอบแทนที่เขาคาดว่าจะได้รับย่อมจะก่อให้เกิดความพึงพอใจขึ้น ซึ่งความพึงพอใจจะมากหรือน้อยหรือไม่พึงพอใจนั้น ขึ้นอยู่กับความยุติธรรมของผลตอบแทน

แนวคิดเกี่ยวกับการให้บริการ

การให้บริการ เป็นหน้าที่หลักสำคัญในการบริการงานในภาครัฐ โดยเฉพาะงานที่จะต้องมีการติดต่อสัมพันธ์กับประชาชนโดยตรง โดยหน่วยงานและเจ้าหน้าที่ผู้ให้บริการมีหน้าที่ในการส่งต่อการบริการ (Delivery Service) ให้แก่ผู้รับบริการ กล่าวคือ คุณค่าประการแรกของการบริการงานรัฐกิจทั้งหมดคือ การปฏิบัติงานด้วยการให้บริการที่ก่อให้เกิดความพึงพอใจซึ่งมีลักษณะสำคัญ 5 ประการ คือ การให้บริการอย่างเท่าเทียมกัน (Equivalent Service) การให้บริการอย่างรวดเร็วทันเวลา (Timely Service) การให้บริการอย่างเพียงพอ (Ample Service) การให้บริการอย่างต่อเนื่อง (Continuous Service) และการให้บริการอย่างก้าวหน้า (Progressive Service)

ความพึงพอใจของผู้รับบริการ

ความพึงพอใจของผู้รับบริการ หมายถึง ความพึงพอใจของประชาชนที่เข้ามาใช้บริการสัมพันธ์กับประสิทธิภาพในการบริหารงานราชการ โดยเกี่ยวข้องกับทัศนคติของคนที่เกิดจากประสบการณ์ที่ผู้รับบริการเข้าไปใช้บริการในสถานบริการนั้น และประสบการณ์นั้นได้เป็นไปตามความคาดหวังของผู้รับบริการมากน้อยเพียงใด

เกณฑ์ในการพิจารณาคุณภาพของบริการ

องค์กรปกครองส่วนท้องถิ่นมีหลักเกณฑ์ในการพิจารณาคุณภาพการบริการ ดังนี้

- 1) รูปธรรม (Tangible) หมายถึง ลักษณะทางกายภาพของการบริการที่ผู้รับบริการได้รับ ทำให้เขาสามารถคาดคะเนถึงคุณภาพของบริการดังกล่าวได้
- 2) ความไว้วางใจ (Reliability) หมายถึง ผู้รับบริการเล็งเห็นถึงความสม่ำเสมอ และความถูกต้องในการให้บริการ รวมทั้งประสิทธิภาพของพนักงานที่ให้บริการ
- 3) การตอบสนองต่อผู้รับบริการ (Responsiveness) หมายถึง ผู้ใช้บริการจะคำนึงถึงเวลาและความสามารถในการแก้ไขปัญหาของผู้ให้บริการว่า ตรงจุดหรือดีกว่าตามที่ต้องการหรือไม่
- 4) ความมั่นใจได้ (Assurance) หมายถึง ผู้รับบริการจะมองเห็นถึงความรู้ ความชำนาญ หรือความสามารถของบุคลากร ซึ่งเป็นผลที่จะสร้างความมั่นใจ รวมทั้งความไว้วางใจในการบริการนั้น
- 5) ความเข้าใจและความเห็นอกเห็นใจ (Empathy) หมายถึง ผู้รับบริการจะพิจารณาถึงความสะดวกด้านเวลา สถานที่ ทำเลที่ตั้ง ตลอดจนความพยายามของพนักงานที่จะเข้าใจถึงความต้องการของผู้บริการรวมทั้งความสนใจในการตอบสนองความต้องการดังกล่าว

การวัดความพึงพอใจที่มีต่อการบริการ

ภณิดา ชัยปัญญา (2541) ความพึงพอใจที่มีต่อการใช้บริการจะเกิดขึ้นหรือไม่นั้นจะต้องพิจารณาถึงลักษณะของ

- 1) การให้บริการขององค์กร ประกอบกับระดับความรู้สึกของผู้มารับบริการของแต่ละบุคคล หากจะวัดความพึงพอใจในการใช้บริการสามารถทำได้หลายวิธี ดังนี้ เช่น การใช้แบบสอบถาม การสัมภาษณ์ และการสังเกต
- 2) การใช้แบบสอบถาม ซึ่งเป็นวิธีการที่นิยมใช้กันแพร่หลายวิธีหนึ่ง โดยการขอความร่วมมือจากกลุ่มบุคคลที่ต้องการ สามารถแสดงความคิดเห็นลงในแบบฟอร์มที่กำหนดคำตอบไว้ให้ เลือกตอบหรือเป็นคำตอบอิสระ เช่น ลักษณะของการให้บริการ สถานที่ให้บริการ บุคลากรที่ให้บริการ
- 3) การสัมภาษณ์ เป็นวิธีการที่ต้องอาศัยเทคนิคและความชำนาญพิเศษของผู้สัมภาษณ์ที่จะจูงใจให้ผู้ถูกสัมภาษณ์ตอบคำถามให้ตรงกับข้อเท็จจริง
- 4) การสังเกต เป็นวิธีการสังเกตจากพฤติกรรมทั้งก่อนมารับบริการ ขณะรับบริการ และหลังจากการได้รับบริการแล้ว เช่น การสังเกตกิริยาท่าทาง การพูด สีหน้า และความถี่ของการมาขอรับบริการ เป็นต้น ผู้วิจัยจะต้องกระทำอย่างจริงจังและมีแบบแผนที่แน่นอน

ความพึงพอใจในการบริการอย่างมีประสิทธิภาพ มีลักษณะทั่วไปดังนี้

- 1) ความพึงพอใจเป็นการแสดงออกทางอารมณ์ และความรู้สึกในทางบวกของบุคคลต่อสิ่งหนึ่งสิ่งใด บุคคลจำเป็นต้องปฏิสัมพันธ์กับสิ่งแวดล้อมรอบตัว การตอบสนองความต้องการส่วนบุคคลด้วยการโต้ตอบกับบุคคลอื่น และสิ่งต่าง ๆ ในชีวิตประจำวัน ทำให้แต่ละคนมีประสบการณ์การเรียนรู้สิ่งที่จะได้รับตอบแทนแตกต่างกันไป ในสถานการณ์การบริการก็เป็นเช่นเดียวกันบุคคลรับรู้หลายสิ่งหลายอย่างเกี่ยวกับการบริการ ไม่ว่าจะเป็นประเภทของการบริการหรือคุณภาพของการบริการซึ่งประสบการณ์ที่ได้รับจากการสัมผัสบริการต่าง ๆ หากเป็นไปตามความต้องการของผู้รับบริการ โดยทำให้ผู้รับบริการได้รับสิ่งที่คาดหวังก็ย่อมก่อให้เกิดความรู้สึกที่ดีและพึงพอใจ
- 2) ความพึงพอใจเกิดจากการประเมินความแตกต่างระหว่างสิ่งที่คาดหวังกับสิ่งที่ได้รับจริงในสถานการณ์บริการก่อนที่ประชาชนจะมาใช้บริการ

แผนยุทธศาสตร์การพัฒนาระบบราชการไทย กำหนดให้

สำนักงานคณะกรรมการพัฒนาระบบราชการ (2556) การสร้างความเป็นเลิศในการให้บริการประชาชน คือการพัฒนางานบริการของส่วนราชการและหน่วยงานของรัฐสู่ความเป็นเลิศ เพื่อให้ประชาชนมีความพึงพอใจ ต่อคุณภาพการให้บริการ โดยออกแบบการบริการที่ยึดประชาชนเป็นศูนย์กลาง มีการนำเทคโนโลยีสารสนเทศที่เหมาะสมมาใช้เพื่อให้ประชาชนสามารถใช้บริการได้ง่ายและหลากหลายรูปแบบ เน้นการบริการเชิงรุกที่มีปฏิสัมพันธ์โดยตรงระหว่างภาครัฐและประชาชน การให้บริการแบบเบ็ดเสร็จอย่างแท้จริง พัฒนาระบบการจัดการ ข้าราชการให้มีประสิทธิภาพ รวมทั้งเสริมสร้างวัฒนธรรมการบริการที่เป็นเลิศ

1. พัฒนาระบบการให้บริการประชาชน

- 1) ส่งเสริมให้หน่วยงานของรัฐพัฒนาระบบการเชื่อมโยงงานบริการซึ่งกันและกัน และวางรูปแบบการให้บริการประชาชนที่สามารถขอรับบริการจากภาครัฐได้ทุกเรื่อง โดยไม่คำนึงว่าผู้รับบริการจะมาขอรับบริการ ณ ที่ใด (No Wrong Door)
- 2) ยกกระตักการดำเนินงานของศูนย์บริการร่วม (One Stop Service) ด้วยการเชื่อมโยงและบูรณาการกระบวนการงานบริการที่หลากหลายจากส่วนราชการต่าง ๆ มาไว้ ณ สถานที่เดียวกัน เพื่อให้ประชาชนสามารถรับบริการได้สะดวก รวดเร็ว ณ จุดเดียว เช่น ศูนย์รับคำขออนุญาต ศูนย์ช่วยเหลือเด็กและสตรีในภาวะวิกฤต (One Stop Crisis Center : OSCC) เป็นต้น
- 3) ส่งเสริมให้ส่วนราชการนำเทคโนโลยีสารสนเทศและการสื่อสารเข้ามาใช้ในการให้บริการประชาชน (e-Service) เพื่อให้สามารถเข้าถึงบริการของรัฐได้ง่ายขึ้น รวมทั้งพัฒนารูปแบบการบริการที่เปิดโอกาสให้ประชาชนเป็นผู้เลือกรูปแบบการรับบริการที่เหมาะสมกับความต้องการ ของตนเอง (Government You Design) โดยนำเทคโนโลยีสมัยใหม่เข้ามาใช้ เช่น m - Government ซึ่งให้บริการผ่านโทรศัพท์เคลื่อนที่ (Mobile G2C Service) ที่ส่งข้อมูลข่าวสารและบริการถึง ประชาชน แจ้งข่าวภัยธรรมชาติ ข้อมูลการเกษตร ราคาพืชผล หรือการติดต่อ และแจ้งข้อมูล ข่าวสารผ่านสังคมเครือข่ายออนไลน์ (Social Network) เป็นต้น
- 4) ส่งเสริมให้มีเว็บกลางของภาครัฐ (Web Portal) เพื่อเป็นช่องทางของบริการภาครัฐทุกประเภท โดยให้เชื่อมโยงกับบริการในรูปแบบอิเล็กทรอนิกส์ทุกหน่วยงานของภาครัฐ รวมถึงข้อมูล ข่าวสาร องค์กรความรู้ ซึ่งประชาชนสามารถเข้าถึงได้
- 5) ยกกระตักคุณภาพมาตรฐานการให้บริการประชาชนที่มีความเชื่อมโยงกันระหว่างหลายส่วนราชการ นำไปสู่การเพิ่มขีดความสามารถในการประกอบธุรกิจของประเทศและการ เพิ่มขีดความสามารถในการแข่งขัน โดยทบทวนขั้นตอน ปรับปรุงกระบวนการ หรือแก้ไข กฎหมาย

กฎระเบียบ ข้อบังคับ ที่เป็นอุปสรรคต่อการให้บริการประชาชนของหน่วยงาน ของรัฐ เพื่อให้ การปฏิบัติงานเกิดความคล่องตัวและเอื้อต่อการแข่งขันของประเทศ

- 6) ส่งเสริมให้มีการนำระบบการรับประกันคุณภาพมาตรฐานการให้บริการ (Service Level Agreement) มาใช้ในภาครัฐ ซึ่งเป็นการกำหนดเงื่อนไขในการให้บริการของหน่วยงานของรัฐ ที่มีต่อประชาชน โดยการกำหนดระดับการให้บริการ ซึ่งครอบคลุมการกำหนดลักษณะ ความสำคัญ ระยะเวลา รวมถึงการชดเชยกรณีการให้บริการไม่เป็นไปตามที่กำหนด
- 7) ส่งเสริมให้มีการพัฒนาประสิทธิภาพของระบบบริการภาครัฐโดยใช้ประโยชน์จากบัตรประจำตัว ประชาชน ในการเชื่อมโยงและบูรณาการข้อมูลของหน่วยงานต่าง ๆ ที่เกี่ยวข้องกับการ ให้บริการ ประชาชนตามวงจรชีวิต โดยเฉพาะการใช้ประโยชน์จากบัตรสมาร์ทการ์ด (Smart Card) หรือ เลขประจำตัวประชาชน 13 หลัก

2. เสริมสร้างวัฒนธรรมการให้บริการที่เป็นเลิศ

- 1) ส่งเสริมให้หน่วยงานของรัฐมีการปรับเปลี่ยนกระบวนทัศน์ ค่านิยม และหล่อหลอมการสร้าง วัฒนธรรมองค์การให้ข้าราชการ และเจ้าหน้าที่ของรัฐมีจิตใจที่เอื้อต่อการให้บริการที่ดี รวมถึง เปิดโอกาสให้ประชาชนมีส่วนร่วมในการปรับปรุงคุณภาพการบริการโดยตรงมากขึ้น
- 2) ส่งเสริมให้หน่วยงานของรัฐยกระดับระบบการบริการประชาชนโดยการจำแนกกลุ่มผู้รับบริการ การสำรวจความพึงพอใจของประชาชนที่ใช้บริการเพื่อให้สามารถนำมาปรับปรุง และพัฒนา คุณภาพการบริการได้อย่างจริงจัง เน้นการสำรวจความพึงพอใจของประชาชน ณ จุดบริการ หลังจากได้รับการบริการ และนำผลสำรวจความพึงพอใจมาวิเคราะห์ศึกษาเปรียบเทียบ เพื่อ ปรับปรุงประสิทธิภาพการทำงาน และเผยแพร่ผลการสำรวจให้ประชาชนทราบ โดยอาจจัดตั้ง สถาบันการส่งเสริมการให้บริการประชาชนที่เป็นเลิศ (Institute for Citizen - Centered Service Excellence) เพื่อทำหน้าที่ในการสำรวจความคิดเห็น วิเคราะห์ ติดตาม เสนอแนะ การปรับปรุง และพัฒนาคุณภาพการบริการประชาชนแก่ส่วนราชการต่าง ๆ

3. พัฒนาระบบการจัดการข้อร้องเรียนและแก้ไขปัญหาความเดือดร้อนของประชาชน

- 1) ส่งเสริมให้ส่วนราชการมีการพัฒนาระบบการจัดการข้อร้องเรียนและแก้ไขปัญหาความเดือดร้อน ของประชาชนอย่างจริงจัง โดยเน้นการจัดการเชิงรุก มีการรวบรวมหลักเกณฑ์และกระบวนการ จัดการข้อร้องเรียนให้มีประสิทธิภาพเป็นมาตรฐาน ตอบสนองทันทั่วทั้งที่สามารถติดตามเรื่อง ร้องเรียนได้ตั้งแต่จุดเริ่มต้นและสิ้นสุดของการให้บริการ รวมไปถึงการมีฐานข้อมูลและระบบ สารสนเทศในการเชื่อมโยงข้อมูลกันระหว่างหน่วยงานต่าง ๆ

- 2) วางหลักเกณฑ์ แนวทางและกลไกการช่วยเหลือเยียวยาเมื่อประชาชนได้รับความไม่เป็นธรรม หรือได้รับความเสียหายที่เกิดจากความผิดพลาดของการดำเนินการของภาครัฐและปัญหาที่เกิดจากภัยพิบัติทางธรรมชาติหรือปัญหาอื่น ๆ ที่รัฐมีส่วนเกี่ยวข้อง

บรรณานุกรม

สาโรช ไชยสมบัติ. (2543). ความพึงพอใจในการทำงานของครูอาจารย์โรงเรียนมัธยมศึกษา สังกัด

กรมสามัญศึกษาจังหวัดร้อยเอ็ด. ปรินญาณีพนธ์การศึกษามหาบัณฑิต มหาสารคาม มหาวิทยาลัยศรีนครินทรวิโรฒ มหาสารคาม.

หทัยรัตน์ ประทุมสูตร. ความพึงพอใจในการปฏิบัติงานของพยาบาล โรงพยาบาลชุมชน จังหวัด พิษณุโลก.วิทยานิพนธ์ กศ.ม. มหาวิทยาลัยนเรศวร พิษณุโลก, 2542

ภนิดา ชัยปัญญา. (2541). การวัดความพึงพอใจ. กรุงเทพฯ : แสงอักษร.

https://www2.opdc.go.th/content.php?menu_id=4&content_id=2645

ส่วนที่ 3

ผลการวิจัย

การวิจัยครั้งนี้มีวัตถุประสงค์เพื่อ 1) เพื่อศึกษาระดับความพึงพอใจของผู้รับบริการที่มีต่อการให้บริการด้านขั้นตอนการให้บริการ ด้านเจ้าหน้าที่ผู้ให้บริการ ด้านช่องทางการให้บริการ และด้านสิ่งอำนวยความสะดวก 2) เพื่อศึกษาระดับความพึงพอใจของผู้รับบริการที่มีต่อการให้บริการจำแนกตามงานที่มาขอรับบริการ 3) เพื่อศึกษาปัญหาและข้อเสนอแนะเกี่ยวกับการให้บริการ และนำผลการศึกษาที่ได้เป็นแนวทางในการเสนอแนะเชิงนโยบายและเชิงปฏิบัติงานแก่หน่วยงานที่เกี่ยวข้อง โดยมีลำดับขั้นตอนการนำเสนอผลการวิเคราะห์ตามวัตถุประสงค์ ของการวิจัยที่กำหนดไว้โดยนำเสนอเป็นตารางประกอบแบ่งออกเป็น 3 ตอนดังนี้

ตอนที่ 1 ผลการวิเคราะห์ข้อมูลสถานภาพและข้อมูลทั่วไปของผู้ตอบแบบสอบถาม

ตอนที่ 2 ผลการวิเคราะห์ระดับความพึงพอใจของผู้รับบริการที่มีต่อการให้บริการตามวัตถุประสงค์

ตอนที่ 3 ข้อเสนอแนะในการให้บริการจากคำถามปลายเปิด

จากแบบสำรวจเก็บจากประชาชนที่อยู่ในพื้นที่ดูแลขององค์การบริหารส่วนตำบลม่อนปิ่น มีจำนวนทั้งสิ้น 393 ชุด สามารถจำแนกรายละเอียดได้ ดังนี้

2.1 ข้อมูลพื้นฐานของผู้ตอบแบบสอบถาม

ตารางที่ 2 : จำนวนและร้อยละของผู้ตอบแบบสอบถาม: จำแนกตามหมู่บ้านที่อาศัยอยู่

หมู่บ้าน	จำนวน (คน)	ร้อยละ
หมู่ที่ 1 บ้านแม่มาวซี้เหล็ก	15	3.83
หมู่ที่ 2 บ้านแม่มาวตันตุ้ม	42	10.71
หมู่ที่ 3 บ้านม่อนปิ่นเหนือ	11	2.81
หมู่ที่ 4 บ้านป่าฮิ้น	16	4.08
หมู่ที่ 5 บ้านลาน	8	2.04
หมู่ที่ 6 บ้านหัวนา	18	4.59
หมู่ที่ 7 บ้านสวนซา	14	3.57
หมู่ที่ 8 บ้านหนองบัว	49	12.50
หมู่ที่ 9 บ้านเวียงหวาย	27	6.89
หมู่ที่ 10 บ้านม่วงชุม	53	13.52

หมู่บ้าน	จำนวน (คน)	ร้อยละ
หมู่ที่ 11 บ้านป่าคา	26	6.63
หมู่ที่ 12 บ้านม่อนปิ่นใต้	63	16.07
หมู่ที่ 13 บ้านเด่นชัย	17	4.34
หมู่ที่ 14 บ้านขอบด้ง	17	4.34
หมู่ที่ 15 บ้านหนองไผ่	16	4.08
รวม	393	100.00

จากตารางที่ 2 เมื่อวิเคราะห์ข้อมูลของผู้ตอบแบบสอบถามจำแนกตามหมู่บ้านที่อาศัยอยู่ พบว่าผู้ตอบแบบสอบถามส่วนใหญ่อาศัยอยู่ในหมู่ที่ 12 คิดเป็นร้อยละ 16.07 ของผู้ตอบแบบสอบถามทั้งหมด รองลงมาคือผู้ตอบแบบสอบถามที่อาศัยอยู่ในหมู่ที่ 10 คิดเป็นร้อยละ 13.52 และผู้ตอบแบบสอบถามน้อยที่สุดอาศัยอยู่ในหมู่ที่ 5 คิดเป็นร้อยละ 2.04 ของผู้ตอบแบบสอบถามทั้งหมด โดยรวมแล้วจำนวนผู้ตอบแบบสอบถามตามหมู่บ้านมีจำนวนคละ ๆ กัน

ตารางที่ 3 : จำนวนและร้อยละของผู้ตอบแบบสอบถาม: จำแนกตามจำนวนครั้งที่รับบริการต่อปี

จำนวนครั้งที่รับบริการต่อปี	จำนวน (คน)	ร้อยละ
น้อยกว่า 3 ครั้ง	391	99.74
มากกว่า 6 ครั้ง	1	0.26
รวม	393	100.00

จากตารางที่ 3 เมื่อวิเคราะห์ข้อมูลของผู้ตอบแบบสอบถามจำแนกตามจำนวนครั้งที่เข้ารับบริการต่อปี พบว่าผู้ตอบแบบสอบถามส่วนใหญ่มารับบริการน้อยกว่า 3 ครั้ง ต่อปี (ร้อยละ 99.74 ของผู้ตอบแบบสอบถามทั้งหมด)

ตารางที่ 4 : จำนวนและร้อยละของผู้ตอบแบบสอบถาม จำแนกตามช่วงเวลาในการเข้ารับบริการ

ช่วงเวลาในการเข้ารับบริการ	จำนวน (คน)	ร้อยละ
8.30 – 12.00 น.	28	7.14
13.00 – 16.30 น.	174	44.39
นอกเวลาราชการ หรือ ช่วงเวลาที่หน่วยงานมาให้บริการในพื้นที่	190	48.47
รวม	393	100.00

จากตารางที่ 4 เมื่อวิเคราะห์ข้อมูลของผู้ตอบแบบสอบถามจำแนกตามช่วงเวลาที่เข้ารับบริการ ต่อปี พบว่าผู้ตอบแบบสอบถามส่วนใหญ่มารับบริการในช่วงเวลา นอกเวลาราชการ หรือช่วงเวลาที่หน่วยงานมาให้ บริการในพื้นที่ (ร้อยละ 48.47 ของผู้ตอบแบบสอบถามทั้งหมด) รองลงมาคือผู้ตอบแบบสอบถามมารับบริการในช่วงเวลา 13.00 – 16.30 น. (ร้อยละ 44.39 ของผู้ตอบแบบสอบถามทั้งหมด) และช่วงเวลา 8.30 – 12.00 น. (ร้อยละ 7.14 ของผู้ตอบแบบสอบถามทั้งหมด)

ตารางที่ 5 : จำนวนและร้อยละของผู้ตอบแบบสอบถาม: จำแนกตามเพศ

เพศ	จำนวน (คน)	ร้อยละ
ชาย	306	78.06
หญิง	86	21.94
รวม	393	100.00

จากตารางที่ 5 เมื่อวิเคราะห์ข้อมูลของผู้ตอบแบบสอบถามจำแนกตามเพศ พบว่าผู้ตอบแบบสอบถามส่วนใหญ่เป็นเพศชาย (ร้อยละ 78.06 ของผู้ตอบแบบสอบถามทั้งหมด) และเพศหญิง (ร้อยละ 21.94 ของผู้ตอบแบบสอบถามทั้งหมด)

ตารางที่ 6 : จำนวนและร้อยละของผู้ตอบแบบสอบถาม: จำแนกตามอาชีพ

อาชีพ	จำนวน (คน)	ร้อยละ
เกษตรกร	30	7.65
รับจ้างทั่วไป	151	38.52
ค้าขายรายย่อย	157	40.05
เจ้าของธุรกิจ / ผู้ประกอบการ	15	3.83
ลูกจ้างพนักงานบริษัทเอกชน	31	7.91
รับราชการ / พนักงานรัฐวิสาหกิจ	8	2.04
รวม	393	100.00

จากตารางที่ 6 เมื่อวิเคราะห์ข้อมูลของผู้ตอบแบบสอบถามจำแนกตามอาชีพ พบว่าผู้ตอบแบบสอบถามส่วนใหญ่มีอาชีพค้าขายรายย่อย (ร้อยละ 40.05 ของผู้ตอบแบบสอบถามทั้งหมด) รองลงมาคืออาชีพรับจ้างทั่วไป (ร้อยละ 38.52 ของผู้ตอบแบบสอบถามทั้งหมด)

ตารางที่ 7 : จำนวนและร้อยละของผู้ตอบแบบสอบถาม จำแนกตามระดับการศึกษา

ระดับการศึกษา	จำนวน (คน)	ร้อยละ
ต่ำกว่ามัธยมศึกษาตอนต้น	3	0.77
มัธยมศึกษาตอนต้น	54	13.78
มัธยมศึกษาตอนปลาย หรือ ปวช.	92	23.47
อนุปริญญา หรือ ปวส.	53	13.52
ปริญญาตรี หรือ สูงกว่า	190	48.47
รวม	393	100.00

จากตารางที่ 7 เมื่อวิเคราะห์ข้อมูลของผู้ตอบแบบสอบถามจำแนกตามระดับการศึกษา พบว่า ผู้ตอบแบบสอบถามส่วนใหญ่มีการศึกษาอยู่ในระดับปริญญาตรี หรือ สูงกว่า (ร้อยละ 48.47 ของผู้ตอบแบบสอบถามทั้งหมด) การศึกษาอยู่ในระดับมัธยมศึกษาตอนปลาย หรือ ปวช. (ร้อยละ 23.47 ของผู้ตอบแบบสอบถามทั้งหมด) และการศึกษาระดับมัธยมศึกษาตอนต้น (ร้อยละ 13.78 ของผู้ตอบแบบสอบถามทั้งหมด) ตามลำดับ

ตารางที่ 8 : จำนวนและร้อยละของผู้ตอบแบบสอบถาม: จำแนกตามรายได้เฉลี่ยต่อเดือน

รายได้เฉลี่ยต่อเดือน	จำนวน (คน)	ร้อยละ
ต่ำกว่า 5,000 บาทต่อเดือน	33	8.42
5,000 – 9,999 บาทต่อเดือน	239	60.97
10,000 – 19,999 บาทต่อเดือน	73	18.62
20,000 – 29,999 บาทต่อเดือน	34	8.67
30,000 บาทต่อเดือนขึ้นไป	13	3.32
รวม	393	100.00

จากตารางที่ 8 เมื่อวิเคราะห์ข้อมูลของผู้ตอบแบบสอบถามจำแนกตามช่วงของรายได้เฉลี่ยต่อเดือน พบว่าผู้ตอบแบบสอบถามส่วนใหญ่มีรายได้ 5,000 – 9,999 บาทต่อเดือน (ร้อยละ 60.97 ของผู้ตอบแบบสอบถามทั้งหมด) รายได้ 10,000 – 19,999 บาทต่อเดือน (ร้อยละ 18.62 ของผู้ตอบแบบสอบถามทั้งหมด) และมีรายได้ 20,000 – 29,999 บาทต่อเดือน (ร้อยละ 8.67 ของผู้ตอบแบบสอบถามทั้งหมด) ตามลำดับ

ตารางที่ 9 : จำนวนและร้อยละของผู้ตอบแบบสอบถาม: จำแนกตามลักษณะส่วนงานที่เข้ารับบริการ

ลักษณะส่วนงานที่เข้ารับบริการ	จำนวน (คน)	ร้อยละ
1. งานด้านการศึกษา	150	38.27
2. งานด้านโยธา การขออนุญาตปลูกสิ่งก่อสร้าง	209	53.32
3. งานด้านรายได้หรือภาษี	67	17.09
4. งานด้านพัฒนาชุมชนและสวัสดิการสังคม	199	50.77

จากตารางที่ 9 เมื่อวิเคราะห์ข้อมูลของผู้ตอบแบบสอบถามถึงลักษณะส่วนงานที่รับบริการต่อปี ซึ่งผู้ตอบแบบสอบถามสามารถเลือกตอบได้มากกว่า 1 ด้าน พบว่าผู้ตอบแบบสอบถามส่วนใหญ่รับบริการสูงสุด 3 อันดับคือ งานด้านโยธา การขออนุญาตปลูกสิ่งก่อสร้าง จำนวน 209 คน (ร้อยละ 53.32 ของผู้ตอบแบบสอบถามทั้งหมด) รองลงมาคือ งานด้านพัฒนาชุมชนและสวัสดิการสังคม จำนวน 199 คน (ร้อยละ 50.77 ของผู้ตอบแบบสอบถามทั้งหมด) และ งานด้านการศึกษา จำนวน 150 คน (ร้อยละ 38.27 ของผู้ตอบแบบสอบถามทั้งหมด) ตามลำดับ

2.2 ความพึงพอใจของประชาชนที่มีต่อการให้บริการ

ตารางที่ 10 : ค่าเฉลี่ยและส่วนเบี่ยงเบนมาตรฐาน ความพึงพอใจของประชาชนที่มีต่อการให้บริการ: ด้านกระบวนการและขั้นตอนการให้บริการ

ความพึงพอใจด้านกระบวนการและขั้นตอนการให้บริการ	\bar{X}	SD	ระดับความพึงพอใจ
1. ความชัดเจนของแผนผังแสดงขั้นตอนการให้บริการ	4.58	0.51	มากที่สุด
2. การให้บริการเป็นระบบและขั้นตอน	4.56	0.52	มากที่สุด
3. ความสะดวกที่ได้รับจากการให้บริการแต่ละขั้นตอน	4.35	0.58	มากที่สุด
4. ความสะดวกรวดเร็วในการให้บริการ	4.16	0.51	มาก
5. การให้บริการตามลำดับก่อนหลัง	4.24	0.57	มากที่สุด
รวม	4.38	0.57	มากที่สุด

จากตารางที่ 10 การวิเคราะห์ความพึงพอใจด้านกระบวนการและขั้นตอนให้บริการในภาพรวม พบว่าค่าเฉลี่ยความพึงพอใจของประชาชนต่อกระบวนการและขั้นตอนให้บริการอยู่ในระดับ คุณภาพ

มากที่สุด โดยมีค่าเฉลี่ยโดยรวมเท่ากับ 4.38 เมื่อพิจารณาเป็นรายประเด็นพบว่าทุกประเด็นในกระบวนการและขั้นตอนให้บริการ ประชาชนมีความพึงพอใจในระดับมากและมากที่สุด

ประเด็นที่ประชาชนมีความพึงพอใจสูงสุด 3 อันดับเรียงจากมากไปน้อย ดังนี้ อันดับที่ 1 ความชัดเจน ของแผนผังแสดงขั้นตอนการให้บริการ (ค่าเฉลี่ย 4.58) อันดับที่ 2 การให้บริการเป็นระบบและขั้นตอน (ค่าเฉลี่ย 4.56) และอันดับที่ 3 ความสะดวกที่รับจากการให้บริการแต่ละขั้นตอน (ค่าเฉลี่ย 4.35) ตามลำดับ

**ตารางที่ 11 : ค่าเฉลี่ยและส่วนเบี่ยงเบนมาตรฐาน ความพึงพอใจของประชาชนที่มีต่อการให้บริการ:
ด้านเจ้าหน้าที่ผู้ให้บริการ**

ความพึงพอใจด้านเจ้าหน้าที่ผู้ให้บริการ	\bar{X}	SD	ระดับความพึงพอใจ
1. บุคลิก ท่วงที วาจา และการต้อนรับของเจ้าหน้าที่	4.80	0.48	มากที่สุด
2. การแต่งกายสุภาพ เหมาะสมกับสถานที่ราชการ	4.69	0.51	มากที่สุด
3. ความเอาใจใส่ ความกระตือรือร้นในการให้บริการ	4.41	0.52	มากที่สุด
4. ความตรงต่อเวลา และความพร้อมในการปฏิบัติงาน	4.65	0.54	มากที่สุด
5. ความรู้ ความสามารถในการอธิบายข้อมูล และการตอบข้อซักถาม	4.56	0.60	มากที่สุด
6. เจ้าหน้าที่ให้ความเสมอภาคในการให้บริการแก่ผู้รับบริการ	4.39	0.65	มากที่สุด
7. เจ้าหน้าที่มีความซื่อสัตย์สุจริตในการปฏิบัติงาน	4.23	0.68	มากที่สุด
8. การอำนวยความสะดวกของเจ้าหน้าที่ เช่น การให้คำแนะนำ หรือ การกรอกแบบฟอร์มให้แก่ผู้รับบริการ	4.27	0.69	มากที่สุด
รวม	4.50	0.62	มากที่สุด

จากตารางที่ 11 การวิเคราะห์ความพึงพอใจด้านเจ้าหน้าที่ผู้ให้บริการในภาพรวม พบว่าค่าเฉลี่ยความพึงพอใจของประชาชนต่อเจ้าหน้าที่ผู้ให้บริการอยู่ในระดับคุณภาพมากที่สุด โดยมีค่าเฉลี่ยโดยรวมเท่ากับ 4.50 เมื่อพิจารณาเป็นรายประเด็น พบว่าทุกประเด็นในด้านเจ้าหน้าที่ผู้ให้บริการ ประชาชนมีความพึงพอใจในระดับมากที่สุด

ประเด็นที่ประชาชนมีความพึงพอใจสูงสุด 3 อันดับเรียงจากมากไปน้อย ดังนี้ อันดับที่ 1 บุคลิก ท่วงที วาจา และการต้อนรับของเจ้าหน้าที่ (ค่าเฉลี่ย 4.80) อันดับที่ 2 การแต่งกายสุภาพเหมาะสมกับสถานที่ราชการ (ค่าเฉลี่ย 4.69) และอันดับที่ 3 ความตรงต่อเวลา และความพร้อมในการปฏิบัติงาน (ค่าเฉลี่ย 4.65) ตามลำดับ

ตารางที่ 12 : ค่าเฉลี่ยและส่วนเบี่ยงเบนมาตรฐาน ความพึงพอใจของประชาชนที่มีต่อการให้บริการ:
ด้านช่องทางการให้บริการ

ความพึงพอใจด้านช่องทางการให้บริการ	X	SD	ระดับ ความพึงพอใจ
1. มีการประชาสัมพันธ์ช่องทางการให้บริการแก่ประชาชน	4.56	0.63	มากที่สุด
2. มีความหลากหลายของช่องทางการให้บริการ	4.45	0.65	มากที่สุด
3. ช่องทางการให้บริการมีความสะดวกและรวดเร็ว	4.31	0.59	มากที่สุด
4. ช่องทางการให้บริการประชาชนนอกสถานที่มีความเหมาะสม	4.23	0.60	มากที่สุด
รวม	4.39	0.63	มากที่สุด

จากตารางที่ 12 การวิเคราะห์ความพึงพอใจด้านช่องทางการให้บริการในภาพรวม พบว่าค่าเฉลี่ยความพึงพอใจของประชาชนต่อช่องทางการให้บริการอยู่ในระดับคุณภาพมากที่สุด โดยมีค่าเฉลี่ยโดยรวมเท่ากับ 4.39 เมื่อพิจารณาเป็นรายประเด็นพบว่า ทุกประเด็นของการประเมินด้านช่องทางการให้บริการ ประชาชนมีความพึงพอใจในระดับมากที่สุด

ประเด็นที่ประชาชนมีความพึงพอใจสูงสุด 3 อันดับเรียงจากมากไปน้อย ดังนี้ อันดับที่ 1 มีการประชาสัมพันธ์ช่องทางการให้บริการแก่ประชาชน (ค่าเฉลี่ย 4.56) อันดับที่ 2 มีความหลากหลายของช่องทางการให้บริการ เช่น โทรศัพท์ หรือ เว็บไซต์ เป็นต้น (ค่าเฉลี่ย 4.45) และอันดับที่ 3 ช่องทางการให้บริการมีความสะดวกและรวดเร็วทันต่อความต้องการของประชาชน (ค่าเฉลี่ย 4.31) ตามลำดับ

ตารางที่ 13 : ค่าเฉลี่ยและส่วนเบี่ยงเบนมาตรฐาน ความพึงพอใจของประชาชนที่มีต่อการให้บริการ:
ด้านสิ่งอำนวยความสะดวก

ความพึงพอใจด้านสิ่งอำนวยความสะดวก	X	SD	ระดับ ความพึงพอใจ
1. ผังแสดงขั้นตอนในการเข้ารับบริการ พร้อมป้ายอธิบาย	4.26	0.60	มากที่สุด
2. การจัดสถานที่และอุปกรณ์ สะดวกต่อการให้บริการ	4.81	0.40	มากที่สุด
3. คุณภาพและความทันสมัยของอุปกรณ์	4.80	0.41	มากที่สุด
4. ความพร้อมของแบบฟอร์มต่าง ๆ	4.83	0.39	มากที่สุด
5. ความชัดเจนของป้ายแสดงชื่อส่วนงาน/จุดบริการ	4.42	0.54	มากที่สุด
6. ความเพียงพอของสิ่งอำนวยความสะดวกต่าง ๆ	4.44	0.58	มากที่สุด

ความพึงพอใจด้านสิ่งอำนวยความสะดวก	X	SD	ระดับ ความพึงพอใจ
7. การจัดภูมิทัศน์ สะอาด งามตา	4.43	0.62	มากที่สุด
8. ความเหมาะสมของสื่อประชาสัมพันธ์	4.33	0.69	มากที่สุด
9. จัดให้มีสิ่งอำนวยความสะดวกสำหรับผู้พิการ/ผู้สูงอายุ	4.27	0.69	มากที่สุด
รวม	4.51	0.60	มากที่สุด

จากตารางที่ 13 การวิเคราะห์ความพึงพอใจด้านสิ่งอำนวยความสะดวกในภาพรวม พบว่า ค่าเฉลี่ยความพึงพอใจของประชาชนต่อสิ่งอำนวยความสะดวกอยู่ในระดับคุณภาพมากที่สุด โดยมีค่าเฉลี่ยโดยรวมเท่ากับ 4.51 เมื่อพิจารณาเป็นรายประเด็นพบว่าประเด็นของการประเมินสิ่งอำนวยความสะดวกในการให้บริการ ประชาชนมีความพึงพอใจในระดับมากที่สุด

ประเด็นที่ประชาชนมีความพึงพอใจสูงสุด 3 อันดับเรียงจากมากไปน้อย ดังนี้ อันดับที่ 1 ความพร้อมของแบบฟอร์มต่าง ๆ (ค่าเฉลี่ย 4.83) อันดับที่ 2 การจัดสถานที่และอุปกรณ์สะดวกต่อการให้บริการ (ค่าเฉลี่ย 4.81) และอันดับที่ 3 คุณภาพและความทันสมัยของอุปกรณ์ (ค่าเฉลี่ย 4.80) ตามลำดับ

2.3 ผลการประเมินความพึงพอใจของประชาชนต่อการให้บริการในภารกิจหลักต่าง ๆ

ตารางที่ 14 : สรุปผลการประเมินความพึงพอใจในการให้บริการในแต่ละด้าน

ประเด็นการประเมิน (คะแนนเต็ม 130 คะแนน)	ด้าน	ด้าน	ด้าน	ด้าน	ค่าเฉลี่ย (เต็ม = 130)
	กระบวนการ และขั้นตอน การให้บริการ (เต็ม = 25)	เจ้าหน้าที่ ผู้ให้บริการ (เต็ม = 40)	ช่องทาง ทางการ ให้บริการ (เต็ม = 20)	สิ่งอำนวยความสะดวก ความ สะดวก (เต็ม = 45)	
1) งานด้านโยธา การขอ อนุญาตปลูกสิ่งก่อสร้าง	21.83 (87.31)	36.16 (90.39)	17.39 (86.96)	40.73 (90.51)	116.11 (89.31)
2) งานด้านการศึกษา	21.71 (86.83)	36.27 (90.68)	17.61 (88.03)	40.63 (90.28)	116.21 (89.39)
3) งานด้านรายได้หรือภาษี	21.94 (87.76)	36.31 (90.78)	17.64 (88.21)	39.87 (88.59)	115.76 (89.05)
4) งานด้านพัฒนาชุมชนและ สวัสดิการสังคม	22.11 (88.44)	35.90 (89.75)	17.58 (87.89)	40.78 (90.63)	116.37 (89.52)
เฉลี่ย	21.90	36.16	17.55	40.50	116.11

	ด้าน กระบวนการ และขั้นตอน การให้บริการ (เต็ม = 25)	ด้าน เจ้าหน้าที่ ผู้ให้บริการ (เต็ม = 40)	ด้าน ช่องทางการ ให้บริการ (เต็ม = 20)	ด้าน สิ่งอำนวยความสะดวก ความ สะดวก (เต็ม = 45)	ค่าเฉลี่ย (เต็ม = 130)
ประเด็นการประเมิน (คะแนนเต็ม 130 คะแนน)					
	(87.59)	(90.40)	(87.77)	(90.00)	(89.32)

หมายเหตุ ในวงเล็บ (.....) เป็นค่าเทียบร้อยละ

ตารางที่ 15 : สรุปผลการประเมินระดับคุณภาพในการให้บริการในแต่ละด้าน

ประเด็นการประเมิน คะแนนเต็ม 130 คะแนน	คะแนนเฉลี่ย ทั้ง 4 ด้าน	คิดเป็นร้อยละ	ระดับ คุณภาพ
1. งานด้านโยธา การขออนุญาตปลูก สิ่งก่อสร้าง	116.11	89.31	8
2. งานด้านการศึกษา	116.21	89.39	8
3. งานด้านรายได้หรือภาษี	115.76	89.05	8
4. งานด้านพัฒนาชุมชนและสวัสดิการ สังคม	116.37	89.52	8
เฉลี่ย	116.11	89.32	8

จากตารางที่ 15 สรุปผลการประเมินความพึงพอใจในการให้บริการในแต่ละด้าน นำคะแนนเฉลี่ยที่ได้ไปหารระดับคุณภาพจากภาพรวมของการประเมินคุณภาพในด้านต่าง ๆ ในตารางที่ 16

ตารางที่ 16 : สรุปผลการประเมินความพึงพอใจในภาพรวมของการให้บริการ

ประเด็นการประเมิน	คะแนนเต็ม	คะแนนเฉลี่ยของ กลุ่ม	คิดเป็น ร้อยละ	ระดับคุณภาพ
1. ด้านกระบวนการและขั้นตอนการ ให้บริการ	25	21.90	87.59	8
2. ด้านเจ้าหน้าที่ผู้ให้บริการ	40	36.16	90.40	9
3. ด้านช่องทางการให้บริการ	20	17.55	87.77	8
4. ด้านสิ่งอำนวยความสะดวก	45	40.50	90.00	9
รวม	130	116.11	89.32	8

จากตารางที่ 16 สรุปผลการประเมินความพึงพอใจในการให้บริการในภาพรวมขององค์การบริหารส่วนตำบลม่อนปิ่น พบว่ามีผลการประเมินความพึงพอใจด้วยค่าคะแนนเท่ากับ 116.11 จากคะแนนเต็ม 130 คะแนน คิดเป็นร้อยละ 89.32 คุณภาพการให้บริการระดับ 8 ซึ่งเป็นระดับคุณภาพที่สูง โดยมีประเด็นในการประเมินคุณภาพอยู่ที่ระดับ 8 และ 9

2.4 สรุปผลการวิจัย

การวิเคราะห์ระดับความพึงพอใจของกลุ่มตัวอย่างประชาชนที่มาใช้บริการที่องค์การบริหารส่วนตำบลม่อนปิ่น ที่มีต่อการให้บริการด้านกระบวนการและขั้นตอนการให้บริการ ด้านช่องทางการให้บริการ ด้านเจ้าหน้าที่ผู้ให้บริการ และด้านสิ่งอำนวยความสะดวก มีผลการวิเคราะห์ ดังนี้

1. ระดับความพึงพอใจของผู้บริการที่มีต่อการให้บริการ

จากผลการประเมินระดับความพึงพอใจของผู้บริการที่มีต่อการให้บริการพบว่าผู้รับบริการมีความพึงพอใจด้วยค่าคะแนนเฉลี่ย 116.11 คิดเป็นร้อยละ 89.32 คุณภาพของการให้บริการในระดับ 8 มีรายละเอียดแต่ละด้าน ดังนี้

- ด้านกระบวนการและขั้นตอนการให้บริการ พบว่ามีคุณภาพการให้บริการในระดับ 8 คะแนนเฉลี่ย 21.90 คิดเป็นร้อยละ 87.59 ประเด็นที่ผู้รับบริการมีความพึงพอใจสูงสุดคือ ความชัดเจน ของแผนผังแสดงขั้นตอนการให้บริการ (ค่าเฉลี่ย 4.58)
- ด้านเจ้าหน้าที่ผู้ให้บริการ พบว่ามีคุณภาพการให้บริการในระดับ 9 คะแนนเฉลี่ย 36.16 คิดเป็นร้อยละ 90.40 ประเด็นที่ผู้รับบริการมีความพึงพอใจสูงสุดคือ บุคลิก ท่วงท่า วาจา และการต้อนรับ ของเจ้าหน้าที่ (ค่าเฉลี่ย 4.80)
- ด้านช่องทางการให้บริการ พบว่ามีคุณภาพการให้บริการในระดับ 8 คะแนนเฉลี่ยคิดเป็น 17.55 ร้อยละ 87.77 ประเด็นที่ผู้รับบริการมีความพึงพอใจสูงสุดคือ มีการประชาสัมพันธ์ช่องทางการให้บริการแก่ประชาชน (ค่าเฉลี่ย 4.56)
- ด้านสิ่งอำนวยความสะดวก พบว่ามีคุณภาพการให้บริการในระดับ 9 คะแนนเฉลี่ยคิดเป็น 40.50 ร้อยละ 90.00 ประเด็นที่ผู้รับบริการมีความพึงพอใจสูงสุดคือ ความพร้อมของแบบฟอร์ม ต่าง ๆ (ค่าเฉลี่ย 4.83)

2. ระดับความพึงพอใจ จำแนกตามงานที่ให้บริการ ดังนี้

- 1) งานด้านโยธา การขออนุญาตปลูกสิ่งก่อสร้าง ผู้รับบริการมีความพึงพอใจ มีค่าคะแนนเฉลี่ย 116.11 คิดเป็นร้อยละ 89.31 คุณภาพของการให้บริการระดับ 8
- 2) งานด้านการศึกษา ผู้รับบริการมีความพึงพอใจ มีค่าคะแนนเฉลี่ย 116.21 คิดเป็นร้อยละ 89.39 คุณภาพของการให้บริการระดับ 8
- 3) งานด้านรายได้หรือภาษี ผู้รับบริการมีความพึงพอใจ มีค่าคะแนนเฉลี่ย 115.76 คิดเป็นร้อยละ 89.05 คุณภาพของการให้บริการระดับ 8
- 4) งานด้านพัฒนาชุมชนและสวัสดิการสังคม ผู้รับบริการมีความพึงพอใจ มีค่าคะแนนเฉลี่ย 116.37 คิดเป็นร้อยละ 89.52 คุณภาพของการให้บริการระดับ 8

3. สรุปรายละเอียดของการประเมินความพึงพอใจตามภารกิจ 4 ด้าน

ผลการประเมินระดับความพึงพอใจของผู้บริการที่มีต่อการให้บริการพบว่าผู้รับบริการมีความพึงพอใจด้วยค่าคะแนนเฉลี่ย 116.11 คิดเป็นร้อยละ 89.32 คุณภาพของการให้บริการระดับ 8 มีรายละเอียดแต่ละด้าน ดังนี้

(1) งานด้านโยธา การขออนุญาตปลูกสิ่งก่อสร้าง

- 1) ด้านกระบวนการและขั้นตอนการให้บริการ พบว่าประชาชนมีความพึงพอใจ ด้วยค่าคะแนนเฉลี่ย 21.83 คิดเป็นร้อยละ 87.31
- 2) ด้านเจ้าหน้าที่ผู้ให้บริการ พบว่าประชาชนมีความพึงพอใจ ด้วยค่าคะแนนเฉลี่ย 36.16 คิดเป็นร้อยละ 90.39
- 3) ด้านช่องทางการให้บริการ พบว่าประชาชนมีความพึงพอใจ ด้วยค่าคะแนนเฉลี่ย 17.39 คิดเป็นร้อยละ 86.96
- 4) ด้านสิ่งอำนวยความสะดวก พบว่าประชาชนมีความพึงพอใจ ด้วยค่าคะแนนเฉลี่ย 40.73 คิดเป็นร้อยละ 90.51

สรุปประชาชนผู้ให้บริการมีความพึงพอใจต่องานด้านโยธา การขออนุญาตปลูกสิ่งก่อสร้างขององค์การบริหารส่วนตำบลม่อนปิ่น มีค่าคะแนนเฉลี่ย 116.11 คิดเป็นร้อยละ 89.31 คุณภาพของการให้บริการระดับ 8

(2) งานด้านการศึกษา

- 1) ด้านกระบวนการและขั้นตอนการให้บริการ พบว่าประชาชนมีความพึงพอใจ ด้วยค่าคะแนนเฉลี่ย 21.71 คิดเป็นร้อยละ 86.83
- 2) ด้านเจ้าหน้าที่ผู้ให้บริการ พบว่าประชาชนมีความพึงพอใจ ด้วยค่าคะแนนเฉลี่ย 36.27 คิดเป็นร้อยละ 90.68
- 3) ด้านช่องทางการให้บริการ พบว่าประชาชนมีความพึงพอใจ ด้วยค่าคะแนนเฉลี่ย 17.61 คิดเป็นร้อยละ 88.03
- 4) ด้านสิ่งอำนวยความสะดวก พบว่าประชาชนมีความพึงพอใจ ด้วยค่าคะแนนเฉลี่ย 40.63 คิดเป็นร้อยละ 90.28

สรุปประชาชนผู้ใช้บริการมีความพึงพอใจต่องานด้านการศึกษาขององค์การบริหารส่วนตำบลม่อนปิ่น มีค่าคะแนนเฉลี่ย 116.21 คิดเป็นร้อยละ 89.39 คุณภาพของการให้บริการระดับ 8

(3) งานด้านรายได้หรือภาษี

- 1) ด้านกระบวนการและขั้นตอนการให้บริการ พบว่าประชาชนมีความพึงพอใจ ด้วยค่าคะแนนเฉลี่ย 21.94 คิดเป็นร้อยละ 87.76
- 2) ด้านเจ้าหน้าที่ผู้ให้บริการ พบว่าประชาชนมีความพึงพอใจ ด้วยค่าคะแนนเฉลี่ย 36.31 คิดเป็นร้อยละ 90.78
- 3) ด้านช่องทางการให้บริการ พบว่าประชาชนมีความพึงพอใจ ด้วยค่าคะแนนเฉลี่ย 17.64 คิดเป็นร้อยละ 88.21
- 4) ด้านสิ่งอำนวยความสะดวก พบว่าประชาชนมีความพึงพอใจ ด้วยค่าคะแนนเฉลี่ย 39.87 คิดเป็นร้อยละ 88.59

สรุปประชาชนผู้ใช้บริการมีความพึงพอใจต่องานด้านรายได้หรือภาษีขององค์การบริหารส่วนตำบลม่อนปิ่น มีค่าคะแนนเฉลี่ย 115.76 คิดเป็นร้อยละ 89.05 คุณภาพของการให้บริการระดับ 8

(4) งานด้านพัฒนาชุมชนและสวัสดิการสังคม

- 1) ด้านกระบวนการและขั้นตอนการให้บริการ พบว่าประชาชนมีความพึงพอใจ ด้วยค่าคะแนนเฉลี่ย 22.11 คิดเป็นร้อยละ 88.44
- 2) ด้านเจ้าหน้าที่ผู้ให้บริการ พบว่าประชาชนมีความพึงพอใจ ด้วยค่าคะแนนเฉลี่ย 35.90 คิดเป็นร้อยละ 89.75
- 3) ด้านช่องทางการให้บริการ พบว่าประชาชนมีความพึงพอใจ ด้วยค่าคะแนนเฉลี่ย 17.58 คิดเป็นร้อยละ 87.89
- 4) ด้านสิ่งอำนวยความสะดวก พบว่าประชาชนมีความพึงพอใจ ด้วยค่าคะแนนเฉลี่ย 40.78 คิดเป็นร้อยละ 90.63

สรุปประชาชนผู้ใช้บริการมีความพึงพอใจต่องานด้านพัฒนาชุมชนและสวัสดิการสังคมขององค์การบริหาร ส่วนตำบลม่อนปิ่น มีค่าคะแนนเฉลี่ย **116.37** คิดเป็นร้อยละ **89.52** คุณภาพของการให้บริการระดับ **8**

5.2 อภิปรายผล

จากการวิจัยเชิงสำรวจความพึงพอใจของผู้รับบริการที่มีต่อการให้บริการขององค์การบริหาร ส่วนตำบลม่อนปิ่น มีประเด็นที่จะนำมาอภิปรายเพิ่มเติมดังนี้

จากผลการศึกษาดังกล่าวที่พบว่า ผู้รับบริการที่มาใช้บริการส่วนใหญ่มีความพึงพอใจต่อการให้บริการขององค์การบริหารส่วนตำบลม่อนปิ่น อยู่ในระดับมากในทุกด้าน แสดงว่าองค์การบริหารส่วนตำบลม่อนปิ่น ยึดหลักและปัจจัยในการให้บริการประชาชนเป็นส่วนประกอบในการปฏิบัติงาน เพื่อให้บังเกิดผลแก่ส่วนรวมอย่างจริงจัง ทั้งนี้เพื่อให้ประชาชนที่มาใช้บริการได้รับความสะดวกและรวดเร็วตรงกับความต้องการ และได้รับความสบายใจสอดคล้องกับหลักการบริการสาธารณะ ซึ่งเกิดขึ้นเพราะเจ้าหน้าที่ขององค์การบริหารส่วนตำบลม่อนปิ่น มีความตระหนักว่าตนคือผู้ให้บริการ จึงทำให้ผู้รับบริการส่วนใหญ่เกิดความพึงพอใจและมีความรู้สึกที่ดีต่อเจ้าหน้าที่ที่ให้บริการ

ข้อเสนอแนะเกี่ยวกับการให้บริการ

การประเมินผลความพึงพอใจของประชาชนที่มีต่อการให้บริการ มีวัตถุประสงค์ในการศึกษาเพื่อศึกษาระดับคุณภาพของความพึงพอใจของประชาชนที่มีต่อการให้บริการ และรับทราบปัญหาอุปสรรค และข้อเสนอแนะที่มีต่อการให้บริการขององค์การบริหารส่วนตำบลม่อนปิ่น โดยมีวิธีการศึกษาระเบียบวิธีการวิจัยด้วยการวิเคราะห์ข้อมูลเชิงปริมาณ (Quantitative analysis) ด้วยการใช้แบบสอบถาม และ

การวิเคราะห์ข้อมูลเชิงคุณภาพ (Qualitative analysis) ด้วยการตอบคำถามปลายเปิด จากการใช้แบบสอบถามความพึงพอใจของประชาชนประกอบกัน โดยมีผลการศึกษาดังนี้

องค์การบริหารส่วนตำบลม่อนปิ่น เลือกลักษณะส่วนงานที่รับบริการต่อปี 4 ด้าน คือ

- 1) งานด้านโยธา การขออนุญาตปลูกสิ่งก่อสร้าง
- 2) งานด้านการศึกษา
- 3) งานด้านรายได้หรือภาษี
- 4) งานด้านพัฒนาชุมชนและสวัสดิการสังคม

ผลการประเมินระดับความพึงพอใจของผู้บริการที่มีต่อการให้บริการพบว่าผู้รับบริการมีความพึงพอใจด้วยค่าคะแนนเฉลี่ย 116.11 คิดเป็นร้อยละ 89.32 คุณภาพของการให้บริการระดับ 8 ดังนั้น องค์การบริหารส่วนตำบลม่อนปิ่น ควรพัฒนาคุณภาพและมาตรฐานการให้บริการที่ดียิ่งขึ้น และควรนำข้อมูลที่ได้จากงานประเมินนี้ไปใช้พัฒนาและปรับปรุงในประเด็นต่าง ๆ เพื่อสร้างความพึงพอใจของประชาชนผู้รับบริการให้สามารถปรากฏผลความพึงพอใจที่มีต่อองค์การบริหารส่วนตำบลม่อนปิ่นให้มากขึ้น

ในการสอบถามความคิดเห็นของผู้รับบริการจากองค์การบริหารส่วนตำบลม่อนปิ่น โดยใช้แบบสอบถามที่มีคำถามปลายเปิดเพื่อให้ผู้ตอบแบบสอบถามระบุถึงสิ่งที่ต้องการให้องค์การบริหารส่วนตำบลม่อนปิ่น พบว่าไม่มีข้อเสนอแนะ

ภาคผนวก



ที่ อว ๖๗.๓/ว๑๑๕

มหาวิทยาลัยแม่โจ้
๖๓ หมู่ ๕ ตำบลหนองหาร
อำเภอสันทราย จังหวัดเชียงใหม่
๕๐๒๙๐

๒๒ ตุลาคม ๒๕๖๒

เรื่อง ยื่นข้อเสนอโครงการประเมินความพึงพอใจของประชาชนที่มีต่อการให้บริการขององค์กรปกครองส่วนท้องถิ่น ประจำปี ๒๕๖๓

เรียน นายกองค้การบริหารส่วนจังหวัด / นายกเทศมนตรี / นายกองค้การบริหารส่วนตำบล / ผู้บริหารองค์กรปกครองส่วนท้องถิ่น

สิ่งที่ส่งมาด้วย	๑. แบบเสนอโครงการและงบประมาณ	จำนวน ๑ ชุด
	๒. แบบตอบรับเข้าร่วมโครงการฯ	จำนวน ๑ ฉบับ
	๓. ขั้นตอนการดำเนินการโครงการฯ	จำนวน ๑ ชุด
	๔. แบบสอบถามความพึงพอใจ	จำนวน ๑ ชุด
	๕. บันทึกข้อตกลงการจ้าง	จำนวน ๑ ชุด

ตามที่คณะกรรมการกลาง ข้าราชการองค์กรปกครองส่วนจังหวัด (ก.จ.) คณะกรรมการกลาง พนักงานเทศบาล (ก.ท.) และคณะกรรมการกลางพนักงาน ส่วนตำบล (ก.อบต.) มีมติเห็นชอบกำหนดมาตรฐานทั่วไปเกี่ยวกับหลักเกณฑ์ เงื่อนไข และวิธีการกำหนดเงินประโยชน์ตอบแทนอื่นเป็นกรณีพิเศษอันมีลักษณะเป็นเงินรางวัลประจำปีสำหรับพนักงานส่วนท้องถิ่น ลูกจ้าง และพนักงานจ้างขององค์กรปกครองส่วนท้องถิ่น ซึ่งในการขอรับการประเมินเพื่อขอรับเงินรางวัลประจำปีดังกล่าว ต้องมีการดำเนินการสำรวจความพึงพอใจของผู้รับบริการขององค์กรปกครองส่วนท้องถิ่น ตามตัวชี้วัดที่ ๑ มิติที่ ๒ มิติด้านคุณภาพของการให้บริการ โดยให้สถาบันอุดมศึกษาของรัฐที่มีการเปิดสอนในระดับปริญญาตรีขึ้นไปที่ได้มาตรฐานและมีความเป็นกลาง นั้น

ในการนี้ มหาวิทยาลัยแม่โจ้ จึงขอเสนอโครงการประเมินความพึงพอใจของประชาชนที่มีต่อการให้บริการขององค์กรปกครองส่วนท้องถิ่น ตามหลักเกณฑ์ เงื่อนไข และวิธีการกำหนดเงินประโยชน์ตอบแทนอื่นเป็นกรณีพิเศษอันมีลักษณะเป็นเงินรางวัลประจำปี สำหรับพนักงานส่วนท้องถิ่น ลูกจ้าง และพนักงานจ้างขององค์กรปกครองส่วนท้องถิ่น พ.ศ. ๒๕๕๘ ลงวันที่ ๒๙ มกราคม พ.ศ. ๒๕๕๘ ของเทศบาล/องค์กรปกครองส่วนตำบล ในพื้นที่รับผิดชอบของท่าน ด้วยระบบโปรแกรมประเมินความพึงพอใจของประชาชน เพื่อนำผลการประเมินและข้อเสนอแนะในการให้บริการ เป็นข้อมูลปรับปรุงการให้บริการแก่ประชาชนขององค์กรปกครองส่วนท้องถิ่น ให้มีประสิทธิภาพ ตลอดจนนำไปเป็นตัวชี้วัดในการให้ประโยชน์ตอบแทนอื่นใดเป็นกรณีพิเศษ(โบนัส) ประจำปี ๒๕๖๓ โดยมอบอำนาจให้ รองศาสตราจารย์ ดร.จักรพงษ์ พวงงามชื่น อาจารย์ประจำคณะผลิตกรรมการเกษตร เป็นหัวหน้าโครงการฯ และมอบหมายให้ นางสาวนิวัติ ช่างซอ นักวิชาการศึกษา เป็นผู้ประสานงานโครงการ หมายเลขโทรศัพท์ ๐๘ ๑๕๕๕ ๘๗๖๕

จึงเรียนมา...

จึงเรียนมาเพื่อโปรดพิจารณา

ขอแสดงความนับถือ



(ผู้ช่วยศาสตราจารย์พาวิน มะโนชัย)
รักษาการแทนรองอธิการบดี ปฏิบัติการแทน
อธิการบดีมหาวิทยาลัยแม่โจ้

คณะผลิตภัณฑ์การเกษตร

หลักสูตรสาขาวิชาการพัฒนาส่งเสริมและนิเทศศาสตร์เกษตร

โทรศัพท์ ๐ ๕๓๗๘ ๓๔๗๖ โทรสาร ๐ ๕๓๗๘ ๓๔๕๒



แบบเสนอโครงการและงบประมาณ

1. ชื่อโครงการ

โครงการประเมินความพึงพอใจของประชาชนที่มีต่อการให้บริการขององค์กรปกครองส่วนท้องถิ่นในพื้นที่จังหวัดเชียงใหม่ แม่ฮ่องสอน และลำพูน ประจำปี 2563

2. ที่ปรึกษาโครงการ

- | | |
|---|---|
| 2.1 รองศาสตราจารย์ ดร.วีระพล ทองมา | รักษาการแทนอธิการบดีมหาวิทยาลัยแม่โจ้ |
| 2.2 รองศาสตราจารย์เพ็ญรัตน์ หงษ์วิทยากร | รองเลขาธิการที่ประชุมอธิการบดีแห่งประเทศไทย |

3. คณะทำงานที่รับผิดชอบโครงการ

- | | |
|---|--------------------------|
| 3.1 รองศาสตราจารย์ ดร.จักรพงษ์ พวงงามชื่น | หัวหน้าโครงการ |
| 3.2 รองศาสตราจารย์ศิริชัย หงษ์วิทยากร | นักวิจัย |
| 3.3 นายณัฏพผล ศรีบุญเที่ยง | นักวิจัย |
| 3.4 นางสาวนิวัติ ช่างขอ | เจ้าหน้าที่ธุรการโครงการ |

4. หลักการและเหตุผล

เทศบาลและองค์การบริหารส่วนตำบล เป็นหน่วยงานหนึ่งขององค์กรปกครองส่วนท้องถิ่นที่จัดตั้งขึ้นมาเพื่อให้บริการแก่ประชาชนในจังหวัด โดยภายในองค์กรจะประกอบด้วยผู้นำองค์กรที่มีความรู้ความสามารถในการดำเนินงานและมีคณะทำงานที่สามารถตอบสนองความต้องการของผู้มารับบริการและชุมชนได้อย่างรวดเร็วและเป็นไปตามต้องการ ประเด็นที่ควรมีการสำรวจหรือเก็บข้อมูลเพื่อการประเมินผลการดำเนินงานของเทศบาลและองค์การบริหารส่วนตำบล จังหวัดเชียงใหม่ แม่ฮ่องสอนและลำพูน ประกอบด้วย

1. การบริการที่เป็นไปตามระบบขั้นตอน
2. ช่องทางการให้บริการ ที่ทำขึ้นทันที และส่งมอบให้ผู้รับบริการทันที หรือเกือบจะทันที
3. ผู้บริหารและเจ้าหน้าที่ผู้ให้บริการและผู้เกี่ยวข้องในเทศบาลและองค์การบริหารส่วนตำบล จังหวัดเชียงใหม่ แม่ฮ่องสอนและลำพูน
4. สิ่งอำนวยความสะดวกและปัจจัยที่เอื้อต่อการเข้ามารับบริการของประชาชน
5. ผลงานการดำเนินการตามภารกิจหลักที่ปรากฏเป็นที่พอใจของผู้รับบริการ

ประเด็นเหล่านี้ถือว่าควรมีการเก็บรวบรวมข้อมูลด้วยการสอบถามความคิดเห็นหรือการสัมภาษณ์ เพื่อให้ได้ข้อมูลเกี่ยวกับสภาพที่เป็นจริงของการดำเนินงานบริหารจัดการ ข้อมูลที่ได้จะสามารถนำมาเป็นแนวทางในการวางแผนกลยุทธ์ การจัดทำยุทธศาสตร์ของเทศบาลและองค์การบริหารส่วนตำบล จังหวัด

เชียงใหม่ แม่ฮ่องสอน และลำพูน ได้อย่างมีประสิทธิภาพและคุณภาพต่อไป รวมถึงนำไปใช้เป็นหลักฐานการอ้างอิงเพื่อการตรวจสอบการประกันคุณภาพ ด้านการบริหารจัดการของ ตามมติที่ 2 โดยใช้เกณฑ์การประเมินแบบสอบถามที่เป็นเครื่องมือที่ใช้ในการเก็บรวบรวมข้อมูล ซึ่งตั้งอยู่บนพื้นฐานการดำเนินงานของเทศบาลและองค์การบริหารส่วนตำบล จังหวัดเชียงใหม่ แม่ฮ่องสอน และลำพูน ที่จัดบริการให้กับผู้มารับบริการทั้งที่เป็นเจ้าหน้าที่ของรัฐ หน่วยงานทั้งภาครัฐและเอกชน ตลอดจนประชาชนที่มารับบริการ

5. วัตถุประสงค์

5.1 เพื่อสำรวจความพึงพอใจของผู้รับบริการจากหน่วยงานเทศบาลและองค์การบริหารส่วนตำบล จังหวัดเชียงใหม่ แม่ฮ่องสอน และลำพูน

5.2 เพื่อนำผลที่ได้มาเป็นตัวชี้วัดคุณภาพมาตรฐานของการให้บริการจากหน่วยงานเทศบาลและองค์การบริหารส่วนตำบล จังหวัดเชียงใหม่ แม่ฮ่องสอน และลำพูน

6. ประเด็นการสำรวจความพึงพอใจ

ประกอบด้วยประเด็นสำคัญดังนี้

6.1 ความพึงพอใจด้านกระบวนการและขั้นตอนการให้บริการ

6.2 ความพึงพอใจด้านช่องทางการให้บริการ

6.3 ความพึงพอใจด้านเจ้าหน้าที่ผู้ให้บริการ

6.4 ความพึงใจด้านสถานที่และสิ่งอำนวยความสะดวก

7. ผลที่คาดว่าจะได้รับในการดำเนินโครงการ

7.1 ทราบผลการสำรวจความพึงพอใจของผู้รับบริการจากหน่วยงานเทศบาลและองค์การบริหารส่วนตำบล จังหวัดเชียงใหม่ แม่ฮ่องสอน และลำพูน

7.2 นำผลการดำเนินงานมาเป็นแนวทางในการพัฒนาบริหารจัดการของเทศบาลและองค์การบริหารส่วนตำบล จังหวัดเชียงใหม่ แม่ฮ่องสอน และลำพูน ให้ได้มาตรฐานและมีประสิทธิภาพ

8. วิธีการดำเนินงานวิจัยและประเมินผล

8.1 กำหนดประชากรและกลุ่มตัวอย่างตามหลักทางสถิติ โดยคำนวณจากสูตร Taro Yamane ทุกโครงการ

8.2 การสุ่มกลุ่มตัวอย่างตามหลักการสุ่มตัวอย่างแบบง่าย (Simple Random Sampling) ตามสัดส่วนของจำนวนประชากร

8.3 การเก็บข้อมูลด้วยการใช้แบบสำรวจความพึงพอใจของผู้ใช้บริการคิดเป็นร้อยละ 5 ของจำนวนประชากรทั้งหมด

8.4 การวิเคราะห์ข้อมูลได้จากการนำแบบสอบถาม มาวิเคราะห์โดยโปรแกรมประเมินความพึงพอใจประชาชน ซึ่งค่าสถิติที่ใช้ได้แก่ ค่าเฉลี่ยเลขคณิต (\bar{X}) และส่วนเบี่ยงเบนมาตรฐาน (S.D)

8.5 รายงานผลการศึกษาคือการปกครองส่วนท้องถิ่น

9. ระยะเวลาในการดำเนินงาน

เดือนตุลาคม 2562 – กันยายน 2563


10. งบประมาณในการดำเนินงาน

ค่าใช้จ่ายในการดำเนินโครงการ แบ่งเป็นจังหวัด ดังนี้

รายการค่าใช้จ่าย	จำนวนเงิน (บาท)		
	จ.เชียงใหม่	จ.ลำพูน	จ.แม่ฮ่องสอน
1. ค่าตอบแทนนักวิจัยจำนวน 3 คน	6,000	6,000	6,000
3. ค่าจ้างนักศึกษาช่วยงานจัดเก็บข้อมูล บันทึกข้อมูล	5,000	6,000	7,000
4. ค่าเน็ต/บริหารโครงการ/พัฒนาโปรแกรม/วิเคราะห์ข้อมูล/การทำรายงาน/ข้อเสนอแนะ	8,000	8,000	8,000
5. ค่าจัดทำเอกสารการวิจัย ค่าวัสดุ การสื่อสาร	3,000	3,000	3,000
รวมทั้งหมด	22,000	23,000	24,000

11. สรุปโครงการ

จัดทำรายงานผลการประเมินความพึงพอใจของประชาชนที่มีต่อการให้บริการขององค์กรปกครองส่วนท้องถิ่น จำนวน 3 เล่ม และซีดีบันทึกข้อมูล จำนวน 1 แผ่น

ลงชื่อ.....

(รองศาสตราจารย์ ดร.จักรพงษ์ พวงงามชื่น)

หัวหน้าโครงการ

แบบสอบถาม

ความพึงพอใจของประชาชนต่อการให้บริการขององค์กรปกครองส่วนท้องถิ่น

อบต./เทศบาลอำเภอ.....

จังหวัด..... ประจำปี 2563

คำชี้แจง

แบบสอบถามนี้ จัดทำขึ้นเพื่อศึกษาความพึงพอใจของประชาชนในการรับบริการจากองค์กรปกครองส่วนท้องถิ่น กรุณาตอบแบบสอบถามตามความเป็นจริง เพื่อเป็นประโยชน์สำหรับการปรับปรุง และพัฒนาคุณภาพการให้บริการของหน่วยงานองค์กรปกครองส่วนท้องถิ่น แบ่งเป็น 3 ตอน ดังนี้

ตอนที่ 1 ข้อมูลทั่วไปของผู้ตอบแบบสอบถาม

ตอนที่ 2 ความพึงพอใจของประชาชนที่มีต่อการให้บริการขององค์กรปกครองส่วนท้องถิ่น

ตอนที่ 3 ข้อเสนอแนะแนวทางสำหรับการพัฒนาการให้บริการขององค์กรปกครองส่วนท้องถิ่น

ตอนที่ 1 ข้อมูลทั่วไปของผู้ตอบแบบสอบถามโปรดทำเครื่องหมาย ✓ ลงใน

1. หมู่ที่
2. จำนวนครั้งที่รับบริการต่อปี
 - 1) น้อยกว่า 3 ครั้ง
 - 2) 4-6 ครั้ง
 - 3) มากกว่า 6 ครั้ง
3. ช่วงเวลาในการเข้ารับบริการ
 - 1) 8.30 – 12.00 น.
 - 2) 13.00 – 16.30 น.
 - 3) นอกเวลาราชการ หรือช่วงเวลาที่
หน่วยงานให้บริการในพื้นที่
4. รายได้เฉลี่ยต่อเดือน
 - 1) ต่ำกว่า 5,000 บาท
 - 2) 5,000 – 9,999 บาท
 - 3) 10,000 – 19,999 บาท
 - 4) 20,000 – 29,999 บาท
 - 5) 30,000 บาท ขึ้นไป
5. อาชีพประจำ
 - 1) เกษตรกร
 - 2) รับจ้างทั่วไป
 - 3) ค้าขายรายย่อย
 - 4) เจ้าของธุรกิจ/ผู้ประกอบการ
 - 5) ลูกจ้าง/พนักงานบริษัท
 - 6) รับราชการ/รัฐวิสาหกิจ
 - 7) อื่น ๆ (โปรดระบุ.....)
6. ระดับการศึกษา
 - 1) ต่ำกว่ามัธยมศึกษาตอนต้น
 - 2) มัธยมศึกษาตอนต้น
 - 3) มัธยมศึกษาตอนปลาย หรือ ปวช.
 - 4) อนุปริญญา หรือ ปวส.
 - 5) ปริญญาตรี หรือสูงกว่า
7. เพศ
 - ชาย หญิง

ตอนที่ 2 ความพึงพอใจของประชาชนที่มีต่อการให้บริการขององค์กรปกครองส่วนท้องถิ่น

2.1 โปรดระบุลักษณะส่วนงานที่ท่านรับบริการ ให้เลือกเพียง 4 งานเท่านั้น

- | | |
|---|--|
| <input type="checkbox"/> 1) งานด้านบริการกฎหมาย | <input type="checkbox"/> 6) งานด้านการศึกษา |
| <input type="checkbox"/> 2) งานด้านทะเบียน | <input type="checkbox"/> 7) งานด้านเทคนิค หรือป้องกันบรรเทาสาธารณภัย |
| <input type="checkbox"/> 3) งานด้านโยธา การขออนุญาตปลูกสิ่งก่อสร้าง | <input type="checkbox"/> 8) งานด้านรายได้หรือภาษี |
| <input type="checkbox"/> 4) งานด้านสิ่งแวดล้อมและสุขภาพ | <input type="checkbox"/> 9) งานด้านพัฒนาชุมชนและสวัสดิการสังคม |
| <input type="checkbox"/> 5) งานด้านการรักษาความสะอาดในที่สาธารณะ | <input type="checkbox"/> 10) งานด้านสาธารณสุข |

2.2 โปรดแสดงความคิดเห็นของท่าน โดยการให้เป็นค่าคะแนนตามเกณฑ์ต่อไปนี้

- ระดับคะแนน 1 = พึงพอใจน้อยที่สุด 2 = พึงพอใจน้อย 3 = พึงพอใจปานกลาง
 4 = พึงพอใจมาก 5 = พึงพอใจมากที่สุด

ความพึงพอใจของประชาชนที่มีต่อการให้บริการ ขององค์กรปกครองส่วนท้องถิ่น	ระดับความพึงพอใจ				
	1 น้อยที่สุด	2 น้อย	3 ปานกลาง	4 มาก	5 มากที่สุด
ด้านกระบวนการและขั้นตอนการให้บริการ					
1. ความชัดเจนของแผนผังแสดงขั้นตอนการให้บริการ					
2. การให้บริการเป็นระบบและขั้นตอน					
3. ความสะดวกที่รับจากการบริการแต่ละขั้นตอน					
4. ความสะดวกรวดเร็วในการให้บริการ					
5. การให้บริการตามลำดับก่อนหลัง					
ด้านเจ้าหน้าที่ผู้ให้บริการ					
1. บุคลิก ท่วงที วาจา และการต้อนรับของเจ้าหน้าที่					
2. การแต่งกายสุภาพ เหมาะสมกับสถานที่ราชการ					
3. ความเอาใจใส่ ความกระตือรือร้นในการให้บริการ					
4. ความตรงต่อเวลาและความพร้อมในการปฏิบัติงาน					
5. ความรู้ ความสามารถในการอธิบายข้อมูล และการตอบข้อซักถาม					
6. เจ้าหน้าที่ให้ความเสมอภาคในการให้บริการแก่ผู้รับบริการ					
7. เจ้าหน้าที่มีความซื่อสัตย์สุจริตในการปฏิบัติงาน					
8. การอำนวยความสะดวกของเจ้าหน้าที่ เช่น การให้คำแนะนำ หรือ การกรอกแบบฟอร์มให้แก่ผู้รับบริการ					
ด้านช่องทางการให้บริการ					
1. มีการประชาสัมพันธ์ช่องทางการให้บริการแก่ประชาชน					
2. มีความหลากหลายของช่องทางการให้บริการ					
3. ช่องทางการให้บริการมีความสะดวกและรวดเร็วทันต่อความต้องการของประชาชน					
4. ช่องทางการให้บริการประชาชนนอกสถานที่มีความเหมาะสม					

ความพึงพอใจของประชาชนที่มีต่อการให้บริการ ขององค์กรปกครองส่วนท้องถิ่น	ระดับความพึงพอใจ				
	1 น้อยที่สุด	2 น้อย	3 ปานกลาง	4 มาก	5 มากที่สุด
ด้านสถานที่และสิ่งอำนวยความสะดวก					
1. ฝั่งแสดงขั้นตอนในการเข้ารับบริการ พร้อมป้ายอธิบาย					
2. การจัดสถานที่และอุปกรณ์สะดวกต่อการให้บริการ					
3. คุณภาพและความทันสมัยของเครื่องอิเล็กทรอนิกส์ (Electronic)					
4. มีระบบสารสนเทศหน่วยงาน e-Services เพื่อลดการใช้กระดาษติดต่อ ราชการ					
5. ความชัดเจนของป้ายแสดงชื่อส่วนงาน/จุดบริการ					
6. ความเพียงพอของสิ่งอำนวยความสะดวกต่าง ๆ เช่น ที่จอดรถ ห้องน้ำ ที่ นั่งหนังสือพิมพ์ วารสาร WIFI ขณะรอรับบริการ ฯลฯ					
7. การจัดภูมิทัศน์ สะอาด งามตา					
8. ความเหมาะสมของสื่อประชาสัมพันธ์/คู่มือและเอกสารเผยแพร่ความรู้					
9. จัดให้มีสิ่งอำนวยความสะดวกสำหรับผู้พิการ/ผู้สูงอายุ					

ตอนที่ 3 ข้อเสนอแนะแนวทางสำหรับการพัฒนาการให้บริการขององค์กรปกครองส่วนท้องถิ่น

1) ด้านกระบวนการและขั้นตอนการให้บริการ

.....

2) ด้านเจ้าหน้าที่ผู้ให้บริการ

.....

3) ด้านช่องทางการให้บริการ

.....

4) ด้านสถานที่และสิ่งอำนวยความสะดวก

.....

5) ด้านอื่น ๆ

.....

ขอขอบพระคุณอย่างยิ่งที่ท่านได้กรุณาให้ข้อมูลที่เป็นประโยชน์